

RAPPORT D'ACTIVITÉS

Plan Bleu



2
0
2
5

planbleu.org

ONU 
programme pour
l'environnement



Plan d'action pour
la Méditerranée
Convention de
Barcelone


**Plan
Bleu**

SOMMAIRE

Qui sommes-nous et nos missions	01
Edito	02
Publications	03
Événements	05
Révision de la stratégie méditerranéenne pour le développement durable	07
Analyse de l'état de l'environnement pour éclairer les décideurs	09
Prospective et scénarios d'avenir pour un développement durable en Méditerranée	12
Économie, finance et société au service du développement durable	14
Le changement climatique au cœur des priorités	17
Un accès durable à l'eau pour les générations futures	20
Protection de la biodiversité pour assurer un avenir durable	22
Le développement durable des villes méditerranéennes	27
Le tourisme durable comme un enjeu majeur	29
Communication	33
Administration	35
Membres	38
Acronymes	39

QUI SOMMES-NOUS ?

Le Plan Bleu est à la fois une association de droit français (loi 1901) et l'un des sept Centres d'Activités Régionaux du Plan d'Action pour la Méditerranée du Programme des Nations Unies pour l'Environnement (PNUE/PAM).

En tant qu'association, il fonctionne de manière ouverte et collaborative, en mobilisant institutions, chercheurs, acteurs économiques et société civile pour préserver les ressources, promouvoir le développement durable et accompagner les territoires face au changement climatique.

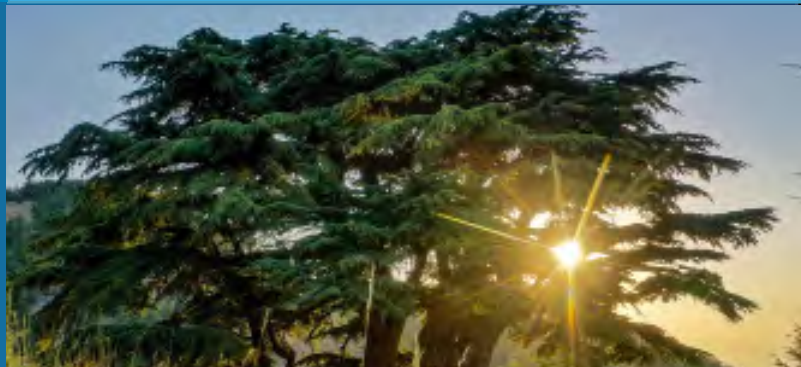
En tant que Centre d'Activités Régional, il bénéficie d'une reconnaissance internationale et a pour mission d'analyser les dynamiques méditerranéennes, de produire des études prospectives, d'appuyer les politiques publiques et de faciliter le dialogue entre les pays de la région.

NOS MISSIONS



Mettre en place et participer à des projets œuvrant pour le développement durable en Méditerranée.

Rassembler les acteurs de la Méditerranée concernés autour de notre mission de coopération pour le développement durable.



Analyser l'environnement en Méditerranée pour aider les décideurs à faire des choix stratégiques.



ÉDITO

« L'année 2025 aura été, en France, l'Année de la mer marquée par un évènement global majeur : la Conférence des Nations Unies sur l'océan, UNOC3, qui s'est tenue à Nice en juin 2025. Parmi les nombreuses déclarations et décisions prises, c'est là que le Programme des mers régionales du PNUE, dont le Plan d'Action pour la Méditerranée (PAM) est une composante historique, a adopté sa nouvelle stratégie à l'horizon 2029.

En tant que Centre d'activité régional du PAM, le Plan Bleu a participé activement à cet évènement planétaire, et je voudrais saluer le travail de toute l'équipe, ainsi que celui du bureau sortant, en particulier de deux de ses éminents membres qui, aux côtés de l'équipe, ont mis leur expertise au service de la construction et de la réalisation du projet à long terme qu'a été l'exercice de prospective MED2050. Démarré il y a presque dix ans sous la présidence de Thierry Lavoux, en 2016, ce projet a abouti à la publication du rapport finalisé que l'on connaît en 2025. Un rapport reconnu par le PNUE comme une contribution majeure pour la Méditerranée, mais également comme un modèle pour les autres mers régionales, qu'il convient à présent de valoriser sur le terrain, aux différentes échelles de gouvernance.

L'autre étape majeure aura été la révision de la Stratégie Méditerranéenne de Développement Durable (SMDD) pour la période 2026-2035. Adoptée par la CoP24 en décembre dernier, elle représente un cadre très structurant pour le Plan Bleu et son engagement pour la mise en œuvre du dernier programme biennuel 2026-2027 de la Stratégie à moyen terme du PAM. La nouvelle SMDD fait désormais du changement climatique, de ses impacts, ainsi que des mesures d'atténuation et d'adaptation nécessaires, une priorité majeure, les températures en Méditerranée augmentant 20% plus vite que la moyenne mondiale. Ici, le Plan Bleu, avec le nouveau Centre d'activité régional créé en Turquie, est particulièrement concerné puisqu'il abrite le MedECC, réseau scientifique qui travaille à la préparation de son second rapport d'évaluation sur le changement climatique (MAR2).

L'année 2025, qui s'est close par la 24ème Conférence des Parties Contractantes (CoP24) en décembre au Caire, représente donc pour le PAM et le Plan Bleu en particulier, une année charnière en termes d'intégration stratégique de ses activités et de gouvernance interne, y compris avec ses membres, pour qu'il soit de plus en plus reconnu comme un «think» et «do-tank» méditerranéen de référence, capable d'éclairer les futurs possibles, de renforcer la coopération régionale, de promouvoir les initiatives locales, et d'accélérer les transformations si nécessaires à l'ensemble du bassin méditerranéen et à tous ceux qui y vivent.»



YVES HENOCQUE
PRÉSIDENT DU PLAN BLEU



ANTOINE LAFITTE
DIRECTEUR PAR INTÉRIM
DU PLAN BLEU

« 50 ans ! L'année 2025 marque un demi-siècle d'action en faveur de la coopération régionale en matière de développement durable en Méditerranée grâce au Plan d'Action pour la Méditerranée (PAM), placé sous l'égide du PNUE.

L'année 2025 - Année des Océans - marque aussi 10 ans de mise en œuvre des Objectifs de Développement Durable (ODD) de l'Agenda 2030. A travers la Stratégie Méditerranéenne de Développement Durable, la Méditerranée bénéficie de son propre cadre politique et jeu d'indicateurs associés pour soutenir les Etats dans la mise en œuvre de cet ambitieux Agenda. Le Plan Bleu joue un rôle essentiel dans ce processus.

L'année 2025 a également accueilli la troisième conférence des Nations Unies sur les océans (UNOC3) dédiée à l'ODD 14 pour la conservation et l'exploitation durable des océans, des mers et des ressources marines pour le développement économique et écologique. L'UNOC3 a permis des avancées majeures comme l'entrée en vigueur d'un accord sur l'arrêt des subventions néfastes à la pêche ou encore un accord sur la protection de la haute mer (BBNJ). Ces avancées sont remarquables mais il reste beaucoup à faire. La Déclaration ministérielle de la 24ème réunion des Parties Contractantes à la Convention de

Barcelone qui s'est tenue au Caire souligne la valeur de l'engagement partagé et de la collaboration pour renforcer le développement durable à l'échelle de la région méditerranéenne.

Au nom de toute l'équipe du Plan Bleu, je vous souhaite une bonne lecture de nos réalisations en 2025.»

En 2025

Le Plan Bleu a publié plus de 15 publications, dont des rapports, des volumes édités, des rapports techniques et des notes.

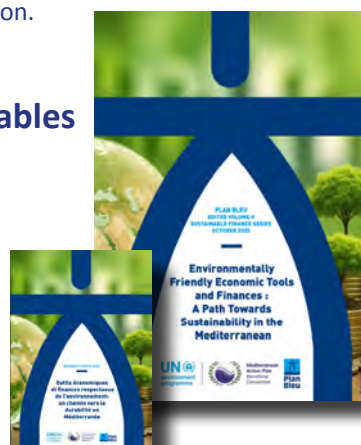


MED2050 : La Méditerranée à l'horizon 2050

Le Plan Bleu a publié le rapport de prospective «**La Méditerranée à l'horizon 2050 : Une prospective du Plan Bleu**», aboutissement d'un travail collectif considérable qui a mobilisé plus d'une centaine d'experts et d'acteurs de 20 pays du bassin. Son ambition est d'anticiper les futurs possibles de la Méditerranée d'ici à 2050, en analysant les défis majeurs qui pourraient façonner son devenir. Cette étude est destinée à éclairer les décideurs et acteurs de la région, et à sensibiliser le grand public, afin que chacun puisse se saisir des enjeux de développement durable qui se posent à la région.

Volume édité II : Série Finances Durables

Le Plan Bleu a publié le rapport «**Outils économiques et finances respectueux de l'environnement**», qui s'inscrit dans une série structurante dédiée aux finances durables en Méditerranée. Cette analyse collective met en lumière le rôle stratégique de la finance verte dans la transformation durable de la région et identifie des leviers opérationnels clés : fiscalité environnementale, obligations vertes, financements dédiés à l'eau et à la biodiversité, pour accélérer l'alignement des politiques publiques et des investissements vers des trajectoires résilientes et durables.



Volume édité : Vers un dessalement durable en Méditerranée

Le Plan Bleu a publié le rapport «**Vers un dessalement durable en Méditerranée : intégration des perspectives environnementales, économiques et sociales**», qui s'inscrit dans ses travaux dédiés aux enjeux de l'eau en Méditerranée. Cette analyse collective met en lumière le rôle stratégique du dessalement face à la raréfaction des ressources hydriques et identifie des leviers opérationnels clés pour renforcer sa durabilité et accompagner les politiques publiques vers des trajectoires résilientes.



10 indicateurs clés : l'état de santé en Méditerranée

Le Plan Bleu a publié une **analyse synthétique de l'état de santé du bassin méditerranéen**, qui s'inscrit dans ses travaux de suivi du développement durable dans la région. Fondée sur 10 indicateurs clés issus de son Observatoire, cette analyse met en lumière les principales dynamiques socio-économiques et environnementales et constitue un outil de suivi essentiel dans le cadre de la mise à jour de la SMDD 2026-2035, afin d'éclairer les décideurs et d'orienter les politiques publiques vers des trajectoires durables.





Ce rapport présente une évaluation socio-économique des mesures de conservation des requins et raies dans le golfe de Syrte, mettant en évidence la vulnérabilité des pêcheurs et proposant des actions d'accompagnement adaptées.

Versions EN-FR-AR



Ce rapport analyse les implications socio-économiques potentielles d'une zone MedNOx ECA en Méditerranée, en évaluant ses effets sur la pêche, le tourisme et la santé environnementale pour éclairer les décisions politiques.

Versions EN-FR-AR



Cette note de synthèse, issue du premier atelier Adapt-Pelagos, analyse les pressions du trafic maritime dans le Sanctuaire Pelagos et met en avant des outils pour concilier protection des cétacés et activités maritimes.

Versions EN-FR



Cette note met en lumière le potentiel des solutions fondées sur la nature pour réduire la pollution de l'air dans les villes méditerranéennes tout en générant des co-bénéfices pour la santé, le climat et la biodiversité.

Version EN-FR



Ce rapport technique examine les besoins et capacités d'adaptation du Maroc face aux risques climatiques côtiers, en mettant l'accent sur la région Tanger-Tétouan-Al Hoceima et la mobilisation des financements pour des secteurs clés.

Version EN



Ce rapport technique analyse les vulnérabilités climatiques sensibles au genre dans des zones côtières pilotes au Maroc et au Monténégro, en soulignant le rôle clé de l'autonomisation des femmes dans l'adaptation au changement climatique.

Versions EN-FR



Ce rapport technique met en avant le rôle des solutions fondées sur la nature et de l'adaptation basée sur les écosystèmes pour renforcer la résilience des zones côtières méditerranéennes, à partir d'expériences pilotes au Maroc et au Monténégro.

Version FR



Ce rapport présente une synthèse des événements et contributions du Plan Bleu lors de l'UNOC3, mettant en avant ses actions et messages sur les enjeux méditerranéens liés à l'océan.

Version FR

En 2025

Le Plan Bleu a participé à plus de 30 événements dans différents pays méditerranéens, en tant qu'organisateur, coorganisateur ou intervenant. En plus des ateliers et webinaires liés aux projets mentionnés dans ce rapport, il a notamment :

Lancé le rapport de prospective MED2050

En janvier, le Plan Bleu a présenté son étude prospective MED 2050 lors d'une conférence de presse convoquée à l'occasion de la sortie de son rapport : «La Méditerranée à l'horizon 2050 : Une prospective du Plan Bleu». Fruit d'une large collaboration avec des experts et parties prenantes de l'ensemble du bassin méditerranéen, MED2050 explore différentes trajectoires de futurs possibles pour la Méditerranée autour de six scénarios à l'horizon 2050.



Organisé un atelier scientifique sur les finances vertes

En janvier, le Plan Bleu a organisé à Marseille un atelier scientifique de haut niveau sur les instruments économiques et les finances durables en Méditerranée, réunissant des experts académiques de toute la région. Treize contributions y ont été présentées, offrant des analyses approfondies sur les mécanismes financiers, la transition énergétique et la préservation de la biodiversité, en lien avec les priorités de la SMDD. Ces échanges ont nourri une réflexion stratégique sur l'intégration des enjeux environnementaux dans les politiques économiques méditerranéennes, dont les résultats ont été consolidés dans un ouvrage du Plan Bleu.

Organisé des ateliers sur les chemins de transition

En février et mars, le Plan Bleu a organisé trois ateliers MED2050 à Tanger, Tunis et Dubrovnik, avec ses partenaires locaux respectivement l'Institut d'Études Stratégiques (IRES), la Saison Bleue et l'Ambassade de France en Croatie. Ces ateliers ont mobilisé des parties prenantes issues des sphères économiques, associatives, médiatiques, académiques, institutionnelles et politiques. Ils avaient pour objectif de débattre des scénarios MED 2050, et réfléchir, à partir des situations actuelles, aux actions nécessaires à court, moyen et long termes pour aller vers les scénarios souhaités, et éviter ceux considérés comme inacceptables.



Réuni les points focaux nationaux

En mai, le Plan Bleu a réuni à Marseille et en ligne ses points focaux nationaux, avec des représentants de 15 pays méditerranéens et le PNUE/PAM. Les échanges ont porté sur la vision stratégique, la révision de la Stratégie Méditerranéenne de Développement Durable et les perspectives de travail. La réunion a renforcé la coordination régionale en vue des prochaines échéances méditerranéennes.

Contribué aux échanges de l'UNOC3

En juin, le Plan Bleu a participé activement à l'UNOC3 aux côtés de nombreux partenaires engagés pour un avenir durable des océans et de la Méditerranée. L'équipe a pris part à plusieurs échanges et initiatives visant à promouvoir la coopération, la résilience et l'action collective. Cette participation a renforcé la visibilité et l'engagement du Plan Bleu dans les dynamiques internationales en faveur de l'océan.



Promu le dessalement durable en Méditerranée

En septembre, le Plan Bleu a organisé un webinaire consacré aux avancées scientifiques et aux pratiques du dessalement durable en Méditerranée, face aux pressions croissantes sur les ressources en eau. L'événement a permis de présenter dix contributions scientifiques et de renforcer les échanges entre chercheurs, experts et décideurs autour des enjeux environnementaux, socioéconomiques et réglementaires. Les résultats ont été valorisés dans un volume édité dédié accompagné d'un résumé exécutif pour les décideurs.

Renforcé le dialogue sur l'économie bleue dans le Sanctuaire Pelagos

En septembre, le Plan Bleu a co-organisé le premier atelier du projet Adapt-Pélagos au Yacht Club de Monaco, dédié à la durabilité de la navigation et des croisières dans le Sanctuaire Pelagos. L'événement a réuni divers acteurs pour échanger sur les impacts, les cadres juridiques et les outils de gestion durable, et a permis d'identifier des actions prioritaires et des indicateurs pour accompagner une trajectoire plus durable.



Renforcé l'approche One Health en Méditerranée

En octobre, le Plan Bleu a organisé un atelier régional à Nice sur l'approche One Health avec ses partenaires scientifiques. Les échanges ont permis de mieux analyser les liens entre santé, écosystèmes et pressions environnementales. L'atelier a mis en avant la nécessité d'une coopération régionale renforcée pour développer des réponses communes.

Renforcé le partage de données environnementales

En octobre, l'Observatoire du Plan Bleu a réuni une vingtaine d'experts pour un atelier sur l'usage des données géospatiales au service de la gouvernance environnementale. Les échanges ont permis de présenter l'outil MapX et d'identifier des synergies pour améliorer le partage et la valorisation des données. Cette rencontre a renforcé les perspectives de collaboration en appui aux politiques environnementales en Méditerranée.



Participé à la COP24

En décembre au Caire, le Plan Bleu a pris part à la COP24 de la Convention de Barcelone, consacrée à l'économie bleue durable. À travers plusieurs side events, il a valorisé ses analyses, indicateurs et outils d'appui aux politiques publiques, notamment pour le suivi de la SMDD. Cette rencontre a également marqué le 50^e anniversaire du Plan d'Action pour la Méditerranée, réaffirmant l'importance de la coopération régionale.

Révision de la stratégie
MÉDITERRANÉENNE
POUR LE DÉVELOPPEMENT DURABLE

SMDD

Vers une stratégie méditerranéenne du développement durable révisée pour la période 2026-2035

En 2025, la **Stratégie Méditerranéenne pour le Développement Durable (SMDD)** révisée a été adoptée. Cette adoption marque l'**aboutissement de deux années de travail coordonnées par le Plan d'Action pour la Méditerranée (PAM)** du PNUE et la **Commission méditerranéenne du développement durable (CMDD)**.

Le **Plan Bleu** a notamment contribué à ce travail collectif en réalisant l'évaluation quantitative de la **mise en œuvre de la Stratégie pour la période 2016-2025** grâce aux indicateurs de son tableau de bord. Fort de son **observatoire statistique**, le Plan Bleu a commencé par dresser le bilan des **dix dernières années** et pointer les tendances lourdes qui affectent le bassin méditerranéen en matière d'environnement et de développement.

La **SMDD** révisée tient compte des nouveaux enjeux en matière de **développement durable** auxquels les écosystèmes et les populations du bassin font face, notamment le **réchauffement climatique** qui prend des proportions alarmantes.



Ses effets accentuent les températures de l'air comme de la mer, réduit la disponibilité en eau douce et impacte de plus en plus les économies côtières.

La **SMDD révisée pour la période 2026-2035** met donc l'accent sur l'adaptation aux **dérèglements climatiques**.

Grâce à de nombreuses réunions de concertation rassemblant des représentants des différents pays riverains de la mer Méditerranée et leurs expertises, la **SMDD 2026-2035** a donc été validée par les membres de la **CMDD** en juin 2025 puis adoptée par la **conférence des parties de la Convention de Barcelone lors de la COP 24**, qui s'est tenue au Caire, du 2 au 5 décembre 2025.

Le Plan Bleu a notamment animé le groupe de travail relatif à la définition d'un cadre régional commun pour mettre en place **une taxonomie des outils économiques « verts »** pour assurer une transition durable des activités socio-économiques du Bassin.

En misant sur le multilatéralisme régional, la **SMDD 2026-2035** est le **cadre programmatique de référence** définissant des objectifs, des cibles et des indicateurs partagés par tous les Etats et les acteurs économiques du Bassin.

INFO

CLÉ

L'année 2025 aura été marquée par l'adoption de la **SMDD 2026-2035**, un des axes forts du mandat du Plan Bleu qui est de donner un cadre et des orientations stratégiques communément définis autour de 6 thèmes prioritaires à l'échelle du Bassin : l'adaptation au changement climatique ; la gestion intégrée du littoral et de la mer ; la conservation de la biodiversité ; les villes durables ; l'économie circulaire et la finance durable ; la gouvernance régionale renforcée. Cela donne une capacité d'anticipation au Plan Bleu pour soutenir les pays dans l'adaptation aux réalités changeantes d'un Bassin qui subit de plein fouet les impacts de la triple crise planétaire (changement climatique, baisse de la biodiversité et pollutions).

PARTENAIRES

Unité de Coordination du PAM/PNUE, membres de la Commission Méditerranéenne pour le Développement Durable (CMDD), Centres d'Activités Régionaux.

Analyse de l'état de
L'ENVIRONNEMENT
POUR ÉCLAIRER LES DÉCIDEURS

Observatoire

Analyser l'état de l'environnement et du développement des sociétés méditerranéennes pour éclairer les décideurs

En 2025, l'Observatoire méditerranéen de l'environnement et du développement durable, intégré au Plan Bleu, a continué de jouer un rôle central comme **plateforme de collecte, d'analyse et de diffusion de données et de connaissances nécessaires au suivi de l'état de l'environnement et des dynamiques de développement durable en Méditerranée**. Conçu pour informer les décideurs politiques et les acteurs scientifiques, l'Observatoire s'est appuyé sur un large éventail **d'indicateurs, de statistiques, de jeux de données et d'outils interactifs** afin de rendre les connaissances accessibles et opérationnelles pour la gestion des enjeux régionaux.

Le Plan Bleu a notamment **publié une synthèse fondée sur les données de son Observatoire**, à partir de **dix indicateurs clés du développement durable en Méditerranée**. Cette analyse met en évidence les tendances récentes et les points de rupture dans des domaines clés tels que l'indice de développement humain, la ressource en eau, la biodiversité, la gestion des ressources naturelles et les pressions anthropiques, offrant un support analytique utile pour les évaluations régionales et la révision de la SMDD 2026-2035.

De par ses **compétences en analyses cartographiques et statistiques**, l'Observatoire a également participé à la **production de rapports thématiques sur des sujets tels que l'activité du dessalement, la biodiversité marine et l'économie bleue**, en fournissant des données synthétiques et des analyses statistiques qui ont enrichi ces travaux, ainsi que les projets thématiques dans lesquels le Plan Bleu est impliqué.

INFO

CLÉ

En 2025, l'Observatoire du Plan Bleu a renforcé le suivi environnemental méditerranéen via 10 indicateurs clés, des cartes interactives MapX et un atelier participatif, soutenant les décideurs et les scientifiques dans la planification et la gouvernance des mers et des côtes.



Un temps fort particulièrement significatif a eu lieu le 16 octobre 2025 à Marseille avec **l'organisation de l'atelier régional à destination des fournisseurs de données internationaux et nationaux**. Ce dernier était centré sur l'usage des données géospatiales pour renforcer la gouvernance environnementale en Méditerranée. Cet événement, accueilli au siège du Plan Bleu, a mis en avant **le rôle de l'Observatoire dans la valorisation des informations géospatiales et leur intégration dans les processus décisionnels**, notamment pour soutenir la planification, la surveillance des politiques publiques et l'évaluation des efforts de durabilité régionaux.

Parallèlement à ces activités, l'Observatoire a renforcé l'accès numérique aux données via son interface interactive dans la plateforme cartographique **MapX**, qui propose aujourd'hui plus de **400 cartes thématiques interactives** et en accès libre, facilitant la visualisation spatiale et temporelle des phénomènes environnementaux et socio-économiques.

Enfin, les données et analyses de l'Observatoire ont été largement utilisées lors de la **COP24 de la Convention de Barcelone**, tenue en décembre 2025, où le Plan Bleu a présenté des contributions lors d'un événement parallèle dédié, intégrant ces indicateurs pour soutenir la mise en œuvre de politiques régionales de durabilité.

PARTENAIRES

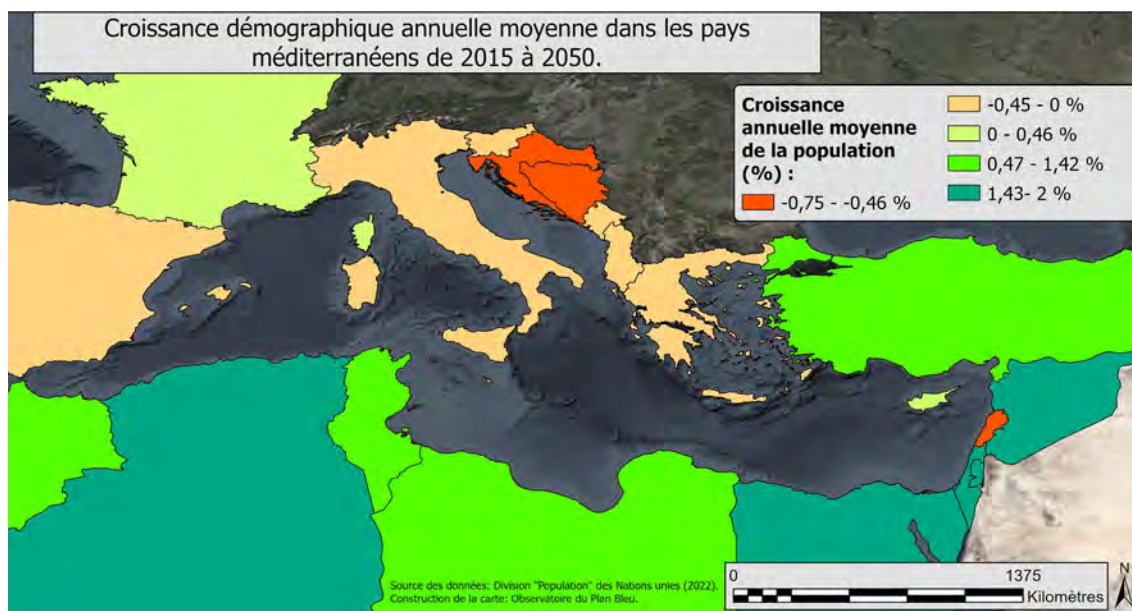
PNUE/PAM, UNEP/GRID-Geneva, Tour du Valat, Wings of the Ocean, EMOD NET, OECD, NSTO HUB, Blue tourism Initiative, SDSN, IUCN MED, Florent Taureau (consultant indépendant), Manuel Chevalier (consultant indépendant), MERCATOR OCEAN, FAO (GFCM), Data Sharp Academy, FAO (AQUASTATS), ETC-UMA, UNEP GRID, Agence Environnementale Européenne, Mer-Terre, Institut des sciences de l'Océan, Clean My Calanques, MEDPan, World Bank, Mediterranean Posidonia Network, OFB



Cartes De l'année



Les températures de surface de la mer (SST) augmentent de manière significative avec des extrêmes saisonniers plus prononcés, notamment pendant la saison estivale où certaines régions méditerranéennes peuvent être frappées par des vagues de chaleur marine. Ces pics de TSM perturbent toutes les interactions écologiques marines et les processus physico-chimiques.



L'évolution des taux de croissance démographique d'ici 2050 en Méditerranée sera très disparate en fonction des caractéristiques socio-économiques propres à chaque pays, les pays de la rive nord devraient connaître une baisse significative de leur population, à l'exception de la France, tandis que les pays de l'est et du sud poursuivront leur croissance démographique, à l'exception du Liban.

Prospective et scénarios d'avenir pour

UN DÉVELOPPEMENT

DURABLE EN MÉDITERRANÉE

MED2050

Dessiner des futurs possibles pour la Méditerranée

En 2025, un jalon important a marqué les activités menées par le Plan Bleu : la publication du rapport « La Méditerranée à l'horizon 2050 : une prospective du Plan Bleu ». Ce rapport a été rendu public lors d'une conférence de presse qui s'est tenue à Paris en janvier, qui a suscité un important écho médiatique.

MED2050 est un exercice de prospective porté par le Plan Bleu dont le principal objectif est d'explorer les futurs possibles de la Méditerranée (comme mer et région) à l'horizon 2050 afin d'éclairer la prise de décisions politiques sur les enjeux de protection des écosystèmes, notamment marins, et de transition de la région vers un développement durable.

Dans un contexte miné par l'intensification des pressions environnementales, climatiques et socio-économiques, l'étude analyse les dynamiques multi-échelles impactant le bassin méditerranéen et propose six scénarios contrastés décrivant autant de trajectoires possibles pour la Méditerranée dans les trente prochaines années. Ce travail est le fruit d'une collaboration ayant mobilisé de nombreux experts issus de plusieurs pays méditerranéens et de différentes disciplines. Afin de faciliter l'appropriation de ces travaux, une synthèse du rapport a également été produite en français, en anglais et en arabe. Dans la même veine, des outils de communication et de valorisation ont été élaborés pour rendre accessibles les principaux résultats de l'exercice prospectif et renforcer la diffusion des messages clés auprès des décideurs, des acteurs institutionnels et du grand public.

INFO

CLÉ

En 2025, la synthèse du rapport MED 2050 a été traduite en grec, italien, espagnol et turc, et leur publication est prévue pour 2026. Un livret pédagogique regroupant des sketchnotes et illustrations des six scénarios a également été conçu dans un objectif de vulgarisation, afin de faciliter leur appropriation par le grand public et notamment les jeunes générations.



Dans la continuité de cette réflexion, le Plan Bleu a organisé des ateliers prospectifs sur les chemins de transition, afin de promouvoir le dialogue régional autour des scénarios et d'identifier des leviers d'actions concrets sur le court, moyen et long termes en matière de politiques publiques. Trois ateliers ont ainsi été organisés à Tanger (Maroc), en partenariat avec l'Institut Royal des Études Stratégiques, à Tunis (Tunisie) avec la Saison Bleue, et à Dubrovnik (Croatie) avec l'Ambassade de France. Réunissant experts, acteurs institutionnels et parties prenantes nationales, ces rencontres ont permis de présenter et de discuter les scénarios MED 2050 pour identifier des priorités d'action à différentes échelles dans le but de mettre en œuvre les nécessaires transitions vers une Méditerranée durable et résiliente.

Plusieurs événements et présentations du rapport MED 2050 se sont également déroulés au cours de l'année 2025 : Webinaire en ligne « Rendez-vous du Plan Bleu » réunissant plus d'une centaine de participants ; Conférence prospective « Aix-Marseille-Provence dans l'espace méditerranéen en 2050 » dans le cadre du cycle prospectif métropolitain « Conversations du Futur » organisé par la Métropole Aix-Marseille-Provence en partenariat avec les agences d'urbanisme AGAM et AUPA ; Atelier organisé à Marseille en partenariat avec la ville de Marseille ; Tribunal des Générations Futures à Essaouira en partenariat avec Usbek & Rica et l'Ambassade de France au Maroc ; Audition par le Conseil de Développement de la ville de Toulon dans le cadre de son projet de territoire ; Conférence publique à Bastia, en partenariat avec l'Assemblée de Corse. Ces rencontres ont contribué à partager les travaux et les résultats de MED2050 dans l'objectif de nourrir les réflexions de moyen et long termes sur les transformations à mener à l'échelle locale au niveau de territoires méditerranéens.

PARTENAIRES

Fond pour l'Environnement Mondial (FEM), Agence Française de Développement, Aix-Marseille Université, Direction Interministérielle à la Méditerranée du Ministère de l'Europe et des Affaires Étrangères (MEAE / DIMED), Ministère de la Transition Écologique et Solidaire, Plan d'action pour la Méditerranée du Programme des Nations Unies pour l'environnement PNUE/PAM, Région Sud, Agence du Bassin Hydraulique de Moulouya, Aix-Marseille Université (AMU), Institut Royal des Etudes Stratégiques (IRES), La Saison Bleue, l'Ambassade de France en Croatie, Groupe de prospective et Comité d'orientation MED 2050.

Économie, finance et société au service du
DÉVELOPPEMENT
DURABLE ET DE LA PRÉSERVATION

Finance verte

Financer le développement durable : Vers des "Outils Économiques et Finances Vertes et Durables" en Méditerranée

En 2025, dans le cadre de ses activités liées à la finance durable et face à l'intérêt croissant du PAM/PNUE pour ces enjeux, le Plan Bleu a engagé un travail ambitieux sur les outils économiques et financiers vertueux. Le Volume Édité paru en octobre, rassemblant les contributions de plus de 20 experts, constitue une véritable encyclopédie des leviers financiers adaptés aux spécificités méditerranéennes. Il s'inscrit dans la continuité des travaux sur la réduction des subventions néfastes à l'environnement, a servi de socle à la révision de la SMDD 2026-2035 et a alimenté trois réunions des Working Groups « Finances durables » avec les ministères, illustrant la forte pertinence politique de ces travaux.

L'objectif est de transformer les impératifs écologiques en opportunités économiques grâce à des outils économiques et financiers verts finement calibrés. Le rapport privilégie des solutions sur mesure, adaptées aux spécificités des rives Nord et Sud de la Méditerranée, et s'articule autour de quatre piliers déclinés en 13 chapitres.

1. L'Énergie et le Climat : le rapport montre que la fiscalité environnementale ne réduit significativement les émissions que si elle s'inscrit dans des cadres réglementaires stricts. Il souligne également que, dans les pays du Sud de la Méditerranée, les taxes énergétiques sont un



puissant levier d'innovation et de transformation des pratiques industrielles, surtout dans les secteurs les plus énergivores (tels que la fabrication de métaux, l'industrie chimique, ainsi que la fabrication de machines et d'équipements).

2. La Biodiversité Marine : Face à l'urgence de la Loi sur la Restauration de la Nature, il évalue des instruments comme les Fonds Fiduciaires de Conservation, les redevances d'usage touristique et les obligations bleues pour financer durablement les Aires Marines Protégées.

3. L'Eau : Le rapport analyse l'efficacité des Partenariats Public-Privé (PPP), du financement mixte et de l'innovation (crowdfunding) pour répondre au stress hydrique critique de la région.

4. L'Air et la Santé Publique : il démontre que les obligations vertes, particulièrement celles ayant une maturité de 5 à 10 ans, sont les plus efficaces pour réduire les polluants atmosphériques (CO₂, méthane, N₂O) car ce délai correspond de manière optimale aux cycles d'investissement dans les énergies renouvelables et à la modernisation industrielle. (Par exemple, l'obligation verte souveraine émise par l'Égypte en 2020 a permis de réduire de 18 % les particules fines PM2.5 liées au trafic routier au Caire grâce au financement de la ligne 3 du métro, et un projet d'électrification portuaire en Italie en 2021 a réduit les émissions de NOx de 25 %).

Le rapport explore également l'échelon local en modélisant l'impact du changement climatique sur les recettes fiscales des municipalités, proposant des réformes cadastrales et des taxes touristiques climatiques pour renforcer la résilience urbaine. Il s'intéresse également aux implications sociales, calculant le Coût Social du Carbone (CSC) spécifique à chaque pays, préconisant une fiscalité différenciée selon les capacités fiscales nationales. En conclusion, il appelle à la création d'une Taxonomie Méditerranéenne pour harmoniser les investissements durables.

INFO

CLÉ

- Biodiversité : Les Fonds Fiduciaires de Conservation sont classés comme l'outil le plus efficace pour assurer un financement pérenne et ciblé
- Eau : Pour les infrastructures vitales, les PPP et le financement mixte sont les plus performants pour mobiliser des capitaux
- Le Coût Social du Carbone (CSC) varie de 750-800 USD/tCO₂ au Nord à 400-600 USD au Sud. Une taxe uniforme est irréaliste ; elle doit s'adapter aux capacités fiscales nationales
- Villes : Le changement climatique menace les recettes locales des péages urbains permettraient de financer la résilience

PARTENAIRES

13 équipes de chercheurs et académiques du Sud, Est et Nord de la Méditerranée, mobilisés lors de l'appel à propositions du Plan Bleu, PAM/PNUE, Parties Contractantes, OCDE, Commission Européenne, MedCities

Analyse socio-économique

Analyser les enjeux socio-économiques au service de la transition écologique et de la conservation marine en Méditerranée

En 2025, le Plan Bleu a mené un travail approfondi d'analyse et de concertation, pour évaluer, d'une part, les impacts de la création d'une Zone de Contrôle des Émissions de NOx en Méditerranée (Med NOx ECA) et, d'autre part, les conséquences socio-économiques et environnementales de l'inscription de neuf espèces de requins et de raies aux Annexes II et III du Protocole ASP/DB, en combinant expertise scientifique et dialogue avec les décideurs.

Med NOx ECA : le Plan Bleu a été un partenaire clé du REMPEC dans la réalisation de l'Étude Technique et de Faisabilité demandée par les Parties Contractantes à la Convention de Barcelone. Il a siégé au Comité Technique d'Experts mis en place depuis 2023 et apporté une expertise ciblée sur les impacts socio-économiques, contribuant aux phases de révision et de validation.

En parallèle, le Plan Bleu a publié en novembre 2025 un rapport spécifique sur les implications sectorielles pour la pêche et le tourisme. Basée sur des enquêtes, l'analyse montre des impacts significatifs pour les petites flottes de pêche et souligne la nécessité de mécanismes de soutien ciblés, tandis que le volet tourisme met en évidence un potentiel de valorisation de l'image durable de la Méditerranée.

INFO

CLÉ

- **NOx**: Dans certaines zones portuaires denses, le transport maritime est responsable de plus de la moitié des émissions totales d'oxydes d'azote (NOx), ce qui justifie l'urgence de la désignation d'une zone de contrôle
- **Cartilagineux** : Le rapport recommande une mise en œuvre progressive sur cinq ans (scénario B), mobilisant 4 à 6 millions de LYD, avec un appui prioritaire aux ménages les plus vulnérables et à la protection des espèces en danger critique, tout en soulignant que plus de 80 % des pêcheurs sont prêts à se former à des pratiques alternatives.



Enfin, deux événements à Marseille et à Malte ont permis de présenter ces résultats, de nourrir le dialogue avec les parties prenantes et de contribuer à la feuille de route vers une désignation officielle de la Med NOx ECA.

Cartilagineux: le rapport Plan Bleu ciblant le golfe de Syrte a évalué les impacts de l'inscription de neuf espèces de requins et de raies aux Annexes II et III du Protocole ASP/DB. L'étude a couvert l'ensemble des 43 sites de débarquement et interrogé 66 pêcheurs, représentant jusqu'à 38 % de la main-d'œuvre saisonnière. Elle montre que 94 % des pêcheurs interagissent avec ces espèces, principalement comme prises accessoires, et estime les pertes annuelles à 5,25 millions de LYD (environ 834 000 €), affectant plus de 2 200 personnes. L'impact est particulièrement critique pour 27 familles fortement dépendantes de ces captures.

En parallèle, le Plan Bleu a organisé un atelier à Tunis avec le SPA/RAC, WWF Mediterranean, WWF North Africa, les autorités tunisiennes et libyennes, afin de présenter ces résultats, soutenir des mesures volontaires de conservation et favoriser l'alignement avec le Plan d'action national libyen pour les poissons cartilagineux, en associant étroitement les experts et praticiens du secteur.

PARTENAIRES

NOx : eco-Union, Oceanogamin PNUE/PAM (Convention de Barcelone), REMPEC, OMI, MED POL, Union européenne (DG Environnement, EMSA), Autorités nationales (Comité technique d'experts – NECA TCE), Ville de Marseille, Grand Port Maritime de Marseille (GPMM), DIRM Méditerranée, AtmoSud, CITEPA, Sanctuaire Pelagos, Yacht Club de Monaco

Cartilagineux: SPA/RAC, PNUE/PAM, FAO, GFCM, CITES, SPA/RAC, Plan Bleu, Libye – Ministère de l'Environnement, Ministère de l'Économie et du Commerce, Environment General Authority (EGA), Comité Général des Ressources Marines, WWF Mediterranean, WWF North Africa, Professionnels de la conservation et de la pêche

Pour en savoir plus

[NECA. Espèces Cartilagineuses](#)

Le changement climatique

AU COEUR

DES PRIORITÉS

MedECC

«Mediterranean Experts on Climate and environmental Change»

En 2025, le MEDECC a lancé la préparation du **Deuxième Rapport d'évaluation sur la Méditerranée (MAR2)**. Depuis, plusieurs étapes clés ont été franchies, notamment le lancement d'un appel à auto-candidatures, la réalisation d'une enquête de pré-cadrage, la réunion de cadrage en ligne organisée en avril, ainsi que la nomination des auteurs. **L'équipe d'auteurs du MAR2 est composée de plus de 100 experts.**

La table des matières du MAR2 a également fait l'objet de consultations auprès des parties prenantes, notamment le **Groupe d'experts sur le changement climatique de l'Union pour la Méditerranée (UfM CCEG)**, le **Groupe de travail sur l'environnement et le changement climatique (WG ENV-CC)**, les **points focaux du PNUE/PAM** et le **Plan Bleu**, ainsi que les membres de la **Commission méditerranéenne du développement durable (CMDD)**.

La première réunion en présentiel des auteurs du MAR2 s'est tenue en novembre 2025 à Marseille (France). La version « **Zero Order Draft** » (premier projet) du rapport a été finalisée fin décembre 2025.

Le contrat avec la **Direction générale du Moyen-Orient, de l'Afrique du Nord et du Golfe (DG MENA)** de la Commission européenne a été signé pour la période allant de septembre 2025 à février 2029.

INFO

CLÉ

En 2025, MedECC a atteint 2 738 abonnés sur LinkedIn, dont 846 nouveaux abonnés. Au moins 125 articles de presse ont fait référence aux travaux de MedECC et ses rapports ont été présentés lors d'au moins 25 événements, dont deux à la COP30 de la CCNUCC (11-15 novembre, Belém, Brésil).



Cet accord prévoit un financement dédié **pour soutenir la production du MAR2**. Cette action s'inscrit dans l'**initiative de l'Union européenne « Action Document for Climate Action Package for the Southern Neighbourhood (CAP-Med) »**, qui fait partie du Plan d'action pluriannuel (Partie I) en soutien à la région du Voisinage Sud.

Lors de la **24e Réunion des Parties contractantes (COP24)** à la Convention de Barcelone (5-8 décembre 2025, Le Caire, Égypte), les Parties contractantes ont formellement adopté la **Décision IG.27/10 approuvant le Résumé à l'intention des décideurs (SPM) du Rapport spécial du MedECC sur les liens entre le changement climatique et le nexus Eau-Énergie-Alimentation-Écosystèmes (WEFE) dans le bassin méditerranéen.**

Les résumés à l'intention des décideurs des rapports spéciaux du MedECC sur le **nexus WEFE** et sur les **risques côtiers en Méditerranée** ont été traduits en **arabe, français, espagnol et catalan**. Des **synthèses de quatre pages** et des **infographies** pour les deux rapports ont été publiées en **anglais, arabe et français**.

PARTENAIRES

Le Secrétariat de MedECC est officiellement hébergé par Plan Bleu dans le cadre d'un partenariat avec le Secrétariat de l'Union pour la Méditerranée (UpM). MedECC bénéficie du soutien financier de la Direction générale du Moyen-Orient, de l'Afrique du Nord et du Golfe (DG MENA) de la Commission européenne, de l'Union pour la Méditerranée (UpM) avec un financement de l'Agence suédoise de coopération internationale au développement (SIDA), ainsi que de l'Association régionale du Groupe d'experts sur le climat en Provence-Alpes-Côte d'Azur Sud (GREC-SUD, anciennement AIR Climat), du Programme des Nations Unies pour l'environnement / Plan d'action pour la Méditerranée (PAM) via le Fonds d'affectation spéciale pour la Méditerranée, et grâce à un soutien financier ciblé du Ministère de l'Europe et des Affaires étrangères.

FEM MEDPROGRAMME

Renforcer la résilience climatique en Méditerranée

En 2025, le Plan Bleu a poursuivi ses travaux en matière de **sécurité environnementale** et de **résilience face au changement climatique en Méditerranée**. Ces derniers représentent des enjeux de plus en plus pressants dans la région méditerranéenne. Depuis 2020, Plan Bleu œuvre dans le cadre du **MedProgramme du FEM** pour soutenir **l'adaptation au changement climatique le long des côtes méditerranéennes, sécuriser les ressources en eau et renforcer l'implication des communautés locales**.

La compréhension des **risques climatiques** est une étape essentielle pour renforcer la résilience, notamment en prenant en compte les différences de vulnérabilité selon le genre. **Début 2025**, Plan Bleu a mis à jour et traduit en français **l'évaluation des risques climatiques sensibles au genre de la baie de Kotor (Monténégro)**, la rendant ainsi accessible à un public plus large.

La Méditerranée étant reconnue comme un point chaud du changement climatique, l'adaptation demeure une priorité régionale. Au-delà de la reconnaissance du besoin d'adaptation, l'accent est désormais mis sur les modes de conception et de mise en œuvre efficaces. Dans ce contexte, **les solutions fondées sur la nature et l'adaptation fondée sur les écosystèmes** sont de plus en plus mises en avant, car elles offrent des approches concrètes pour renforcer la résilience climatique tout en apportant des co-bénéfices pour la biodiversité et les moyens de subsistance. Dans le cadre du **projet SCCF**, Plan Bleu a publié **un rapport sur les solutions fondées sur la nature et l'adaptation fondée sur les écosystèmes**, intégrant les enseignements tirés de deux formations régionales tenues en octobre et novembre 2024.

INFO

CLÉ

Plan Bleu a assuré une forte visibilité et coordination de ces initiatives en participant à des événements majeurs, notamment la troisième réunion annuelle de suivi (ASM) du Programme Med du FEM à Istanbul (avril 2025) et la COP24 de la Convention de Barcelone au Caire (décembre 2025).



La mobilisation des financements reste un défi majeur pour mettre en œuvre et amplifier ces approches en Méditerranée. En réponse, Plan Bleu a réalisé en 2025 une évaluation rapide des capacités de financement pour l'adaptation côtière au Maroc et un rapport sur la mobilisation des financements pour l'adaptation climatique, en s'appuyant sur les contributions d'un webinaire et d'une table ronde régionale coorganisés en 2024 avec **GWP-Med et le projet UE-WES**.

Dans le cadre du sous-projet 2.1, Plan Bleu a actualisé **les rapports Climagine** antérieurs et a déployé **l'approche participative Climagine au Liban**, en appui au **plan de gestion intégrée (IMP)** de la zone de Damour et à **la nouvelle stratégie nationale de GIZC**. Le processus participatif a été lancé officiellement en juillet 2025 avec l'organisation des premiers ateliers "Climagine" pour la stratégie nationale et le plan de Damour, suivis par les seconds ateliers en octobre. Grâce à une série d'ateliers et de rapports associés (notamment le rapport initial sur les indicateurs de durabilité Climagine et une évaluation rapide des parties prenantes de la zone de Damour), Climagine a contribué à structurer **un dialogue multipartite sur les risques climatiques, les pressions liées au développement côtier, et les options prioritaires d'adaptation pour la zone de Damour et la côte libanaise**.

PARTENAIRES

PAP/RAC, Partenariat mondial pour l'eau en Méditerranée (GWP-Med), UNESCO-PHI (Programme Hydrologique International)

Un accès durable à
L'EAU
POUR LES GÉNÉRATIONS FUTURES

Eau

Garantir un accès durable à l'eau pour les générations futures

En 2025, le Plan Bleu a poursuivi ses efforts, pour promouvoir une **gestion durable de l'eau en Méditerranée** face aux **défis du changement climatique**. Ses activités se concentrent sur trois axes stratégiques principaux.

Le Plan Bleu a mené une réflexion approfondie sur le **dessalement**. Suite à un appel à contributions scientifiques lancé fin 2024, il a sélectionné plusieurs études novatrices examinant la **viabilité économique, les impacts environnementaux et la gouvernance du dessalement**. Un atelier de restitution s'est tenu en septembre 2025 pour synthétiser ces travaux, qui guideront les décideurs vers des pratiques plus durables face à la raréfaction croissante de la ressource.

Le Plan Bleu a continué d'**analyser les ressources en eau non conventionnelles**, notamment la **réutilisation des eaux usées traitées**. Il a évalué de manière critique la durabilité de ces approches face à leur développement accéléré dans la région méditerranéenne, où les pressions sur la ressource s'intensifient.

De plus, le Plan Bleu a poursuivi ses travaux sur **l'adaptation au changement climatique dans le cadre du FEM MedProgramme**. L'eau étant une ressource essentielle fortement touchée par le changement climatique, elle a été abordée comme une question transversale dans les différentes activités.

Un rapport sur **les solutions fondées sur la nature et l'adaptation basée sur les écosystèmes** a été publié, intégrant les enseignements tirés de deux formations régionales organisées en octobre et novembre 2024.

INFO

CLÉ

En 2025, le Plan Bleu a intensifié son action pour une **gestion durable de l'eau en Méditerranée** : analyses approfondies du dessalement, réutilisation des eaux usées, adaptation au changement climatique, indicateurs clés et contribution à la **Stratégie méditerranéenne de développement durable 2026-2035**.



En Méditerranée, l'adaptation au changement climatique, en particulier en ce qui concerne l'eau, manque souvent de financement. C'est pourquoi le Plan Bleu a élaboré en 2025 **un rapport sur la mobilisation de financements pour l'adaptation au changement climatique**, sur la base des contributions et des enseignements tirés d'un webinaire et d'une table ronde régionale organisés en collaboration avec le **GWP-Med** et le **projet EU-WES** en 2024.

En outre, le Plan Bleu a soutenu **l'élaboration de la stratégie et de la loi nationales de gestion intégrée des zones côtières au Liban**, ainsi que du **plan de gestion intégrée pour la région de Damour**. Ce soutien a été apporté grâce à **l'application de la méthodologie participative de prospective Climagine**, qui met l'accent sur l'engagement des communautés locales. Une approche « **de la source à la mer** » a été adoptée, utilisant l'eau comme élément de liaison entre les secteurs et les groupes de parties prenantes.

L'Observatoire du Plan Bleu a poursuivi sa mission de suivi des évolutions quantitatives et qualitatives des **ressources en eau**, produisant notamment des indicateurs clés publiés tout au long de 2025. Ces travaux s'inscrivent dans le programme de travail 2024-2025 et ont alimenté la révision de la **Stratégie méditerranéenne de développement durable** pour 2026-2035.

Tous ces travaux ont été valorisés lors **d'événements internationaux clés sur l'eau**, les derniers en date étant la préparation du **Forum Euroméditerranéen de l'eau à Barcelone** (11/2025) et la participation au **XIXe congrès mondial de l'eau à Marrakech** (12/2025).

PARTENAIRES

PNUE/PAM, Institut Méditerranéen de l'Eau, UNEP/GRID-Geneva, Tour du Valat, AVITEM, International Water Resource Association, Global Water Intelligence, Global Water Partnership, WestMed blue economy initiative, One Provence, Africa 21, Université de Bretagne Occidentale, Université de Tlemcen, Université de Université de Zian Achour Djelfa, Université d'Al-Maktoum, Université II de Montpellier.

Pour en savoir plus

[Eau](#)

[Rapport Dessalement](#)

Protection de la
BIODIVERSITÉ
POUR UN AVENIR DURABLE

DIALOGUE4NATURE

Promouvoir la restauration des écosystèmes en Méditerranée

En 2025, le Plan Bleu a poursuivi son engagement dans la coordination des activités de transfert du projet **Dialogue4Nature** en tant que **chef de file du WP2 (Work Package 2)**, et la thématique « **restauration des écosystèmes et solutions fondées sur la nature** ».

Cette année, Plan Bleu a notamment **présenté et valorisé les recommandations politiques sur la restauration des écosystèmes marins et côtiers** développées par la **Mission Patrimoine Naturel en 2024**, notamment lors d'un side-event organisé à l'occasion de **la Conférence des Nations unies sur l'Océan en juin 2025**.

Plan Bleu a co-organisé **plusieurs webinaires dans le cadre de la Mission Patrimoine Naturel**, réunissant les projets thématiques. Cette année, ces webinaires ont porté, en lien avec **le développement des plans d'action nationaux pour la restauration dans le cadre de la Réglementation européenne sur la restauration de la nature, sur la restauration des écosystèmes terrestres et d'eau douce, avec un focus sur les forêts et les zones humides, ainsi que sur les cadres juridiques et politiques encadrant ces actions aux échelles européenne et méditerranéenne**.

Ces échanges ont permis de recueillir les réalisations des projets, d'identifier des pratiques transférables et de structurer des messages politiques communs.

INFO

CLÉ

Élaborées dans le cadre de la mission patrimoine naturel, les 10 recommandations politiques développées promeuvent une planification intégrée, une gouvernance inclusive et des financements innovants pour la restauration des écosystèmes, afin de renforcer la résilience et la coopération en Méditerranée.



Natural
heritage

Interreg
Euro-MED



Co-funded by
the European Union



Le 3^e Dialogue institutionnel annuel de la Mission Patrimoine Naturel, organisé à Barcelone en novembre 2025 et réunissant l'ensemble de la communauté de projet, des acteurs de la restauration des écosystèmes issus de l'ensemble de la Méditerranée ainsi que des décideurs politiques locaux et régionaux, a permis de **consolider ces messages en dix recommandations politiques pour la restauration des écosystèmes d'eau douce et forestiers**, illustrées par des solutions concrètes développées par les projets et praticiens méditerranéens de la restauration pour leur mise en œuvre à travers la région.

Ces recommandations ont été valorisées lors d'un side-event de la **COP24** de la Convention de Barcelone, tenue en décembre 2025 au Caire, et continuent d'être promues en 2026.

PARTENAIRES

Region of Crete (Greece), IUCN Med (Spain), MedCities (Spain), Ministry of Ecology, Sustainable Development and Northern Region Development (Montenegro), Autonomous Region of Sardinia (Italy), Marine Institute (Croatia).

ARTEMIS

Restaurer les herbiers marins en Méditerranée

En 2025, le Plan Bleu a mené une année particulièrement chargée dans le cadre du projet ARTEMIS, dont il est chef de file. Le projet se terminant en **juin 2026**, cette période a été consacrée à **la mise en œuvre des activités de restauration**, au **développement de mécanismes financiers innovants** en faveur de la conservation et de **la restauration des herbiers marins**, ainsi qu'à **l'analyse des cadres réglementaires existants et à l'identification des lacunes législatives sur ce sujet**.

À ce titre, Plan Bleu a été activement impliqué dans la coordination des activités du projet, notamment par **l'organisation de deux réunions de consortium sur les sites pilotes** : en Crète (Grèce) en mars, et à Monfalcone (Italie) en octobre 2025.

Plan Bleu a également contribué aux livrables développés par les partenaires, en particulier **les plans de restauration**, **l'évaluation des services écosystémiques fournis par les herbiers marins en matière de biodiversité et de séquestration du carbone**, ainsi que **le développement d'outils de paiement pour services environnementaux adaptés à chaque site pilote**.

Plan Bleu est particulièrement impliqué dans **la production de cartes recensant les projets de restauration des herbiers marins en Méditerranée**, avec l'appui de son **Observatoire**, ainsi que dans **l'analyse des cadres réglementaires et l'identification des lacunes pour la conservation et la restauration de ces écosystèmes**.

INFO CLÉ

Les paiements pour services environnementaux constituent un levier innovant pour soutenir la restauration des herbiers de posidonie. En valorisant les services écosystémiques rendus, ils mobilisent financements publics et privés et contribuent à la pérennité des actions de conservation.



Plan Bleu a également présenté et valorisé les travaux d'ARTEMIS lors d'événements internationaux, notamment lors de la Conférence des Nations unies sur l'Océan (UNOC) à Nice en juin 2025, où un atelier d'apprentissage entre pairs a été organisé sur la mise à l'échelle des efforts de conservation et restauration de la Posidonie en Méditerranée, et lors de la régata Barcolana, à Trieste (Italie) en octobre 2025 où le projet disposait d'un stand.

Le projet et ses résultats ont également été présentés lors du **Dialogue institutionnel annuel de la Mission Patrimoine Naturel du programme Interreg Euro-MED**.

Enfin, Plan Bleu participe à la **task force du Réseau Méditerranéen pour la Posidonie**, cadre dans lequel les travaux d'ARTEMIS sont régulièrement présentés aux acteurs méditerranéens impliqués dans la conservation des herbiers de posidonie.

PARTENAIRES

Plan Bleu (chef de file et coordinateur du WP4) (FR), HCMR (co-coordonateur du WP1) (GR), ISPRA (co-coordonateur du WP1 et du WP2) (IT), MEDSEA (co-coordonateur du WP1) (IT), Institut d'Estudis de Menorca – Observatori Socioambiental de Menorca (SP), Municipalité de Monfalcone (IT), ECOACSA (co-coordonateur du WP2 et coordinateur du WP3) (SP), Denkstatt (BG), Bax & Company (SP), The Green Tank (GR)

WaterLANDS

Restauration des Zones Humides

En 2025, le Plan Bleu a poursuivi ses activités de **valorisation des études et des travaux menés sur le rôle de la gouvernance et de la gestion adaptative dans la restauration des zones humides**. Le projet **WaterLANDS** entre dans une phase finale et se clôturera en **décembre 2026**. Dans ce contexte, **le Plan Bleu pilote deux activités dont le développement de fiches techniques couvrant les 6 sites d'action du projet afin de valoriser les résultats obtenus au niveau local et de fournir des supports de plaidoyer qui visent les décideurs politiques européens et nationaux**.

Le Plan Bleu **pilote avec la Fondation Michael Succow (MSF - Greifswald, Allemagne) le développement d'un policy brief final** qui abordera la nécessité de garantir un financement cohérent et à long terme pour la restauration des zones humides et des tourbières, de traduire les politiques européennes et nationales en une mise en œuvre efficace sur le terrain, en s'appuyant sur les enseignements et les résultats du projet WaterLANDS.

INFO

CLÉ

Les zones humides comptent parmi les écosystèmes les plus dynamiques de la planète et constituent des systèmes socio-écologiques complexes. Plus de 40 % des espèces mondiales vivent dans des habitats de zones humides d'eau douce, qui sont essentiels non seulement pour les espèces qui y vivent, mais jouent également un rôle vital pour les espèces migratrices. En Méditerranée, ces environnements se trouvent souvent à l'interface entre la terre et la mer et remplissent des fonctions écologiques cruciales : régulation de la quantité et de la qualité, maintien de la biodiversité, séquestration du carbone, protection contre les risques croissants liés au changement climatique.



Enfin, le Plan Bleu est impliqué dans **l'organisation de la conférence finale du projet prévue à Venise en Italie en novembre 2025** avec l'University College of Dublin et We are Here Venice.

Le Plan Bleu a participé en mai 2025 à la **4e Assemblée Générale du projet WaterLANDS à Leeds, Angleterre** où il a animé une session de travail afin de **lancer l'activité sur les fiches techniques à développer (WP7)** et a co-animé avec MSF **une session sur le policy brief final (WP3)**.

En termes de valorisation, le Plan Bleu a pu présenter **les résultats de l'étude sur les modèles de gouvernance pour accélérer la restauration écologique des zones humides en Europe** qui a donné lieu en mars 2025 à **un article publié dans Springer Nature - Environmental Management Journal** lors de plusieurs événements internationaux, dont la 24e Réunion des Parties Contractantes à la Convention de Barcelone (**COP 24**) en décembre 2025 au Caire en Egypte. Enfin, le Plan Bleu a contribué à **un travail d'analyses et de revue scientifique des meilleures pratiques en matière de restauration des zones humides en Europe**. Ce travail a donné lieu à une publication parue en juillet 2025 dans **le journal Wetlands Ecology and Management de Springer Nature**.

PARTENAIRES

AS Tootsi Turvas (EE), Balkani Wildlife Society (BG), Ca'Foscari, University of Venice (IT), Centrum Ochrony Mokradel (PL), Community Wetlands Forum (IE), ERINN Innovation Ltd (IE), Estación Biológica Doñana – CSIC (ES), Estonia Fund for Nature (EE), Estonian State Forest Management Centre (EE), Geological Survey of Finland (FI), UICN – UK Peatland Programme (UK), Landscape Finance Lab (AT), Succow Foundation (DE), National Parks and Wildlife Service (IE), Natural England (UK), NUI Galway (IE), Plan Bleu (FR), Prospex Institute (BE), Provincie Groningen (NL), Radboud University Nijmegen (NL), Staatsbosbeheer (NL), Tour du Valat (FR), University of Eastern Finland (FI), University of Leeds (UK), University of Tartu (EE), University of Warsaw (PL), Uppsala University (SE), Wageningen University (NL), We are here Venice (IT), Wetlands International (NL), WWF Bulgaria (BG)

INCORE-MED

Co-construire l'adaptation climatique

En 2025, le Plan Bleu a contribué au lancement du projet **INCOREMED**, dont l'objectif est d'adapter et de tester les méthodologies participatives **Scenario Workshops and Adaptation Pathways (SWAPs)** et **Democracy Labs (DLABs)** afin de co-construire des plans d'action et des stratégies d'adaptation au changement climatique en zones côtières. Le projet est mis en œuvre sur quatre sites pilotes : la région de Catalogne (Espagne), la Sardaigne (Italie), l'Algarve (Portugal) et la ville de Kaštela (Croatie).

Le **Plan Bleu** est impliqué dans le projet en tant que **chef de file du Work Package 3**, dédié à l'analyse des cadres de gouvernance et des processus participatifs, et en tant que partenaire d'appui à la mise en œuvre des approches **SWAPs et DLABs** sur les sites pilotes. Il contribue également à la **capitalisation des expériences menées**, dans l'objectif de **faciliter la réplication et le transfert de ces méthodologies vers d'autres zones côtières**.

L'année de lancement du projet a été structurée autour de plusieurs jalons clés. La première **réunion du consortium s'est tenue à Cagliari** (Sardaigne) en septembre 2025, permettant de lancer les premières activités ainsi que la formation des partenaires à la méthodologie SWAP.

INFO

CLÉ

Les **Democracy Labs** et la méthodologie **SWAP** soutiennent la participation des parties prenantes dans la gouvernance et l'adaptation climatique. Ils favorisent le dialogue, l'élaboration collective de solutions et la définition de trajectoires d'adaptation, fournissant aux décideurs des cadres opérationnels pour des stratégies à long terme.



INCORE-MED

Interreg
Euro-MED
Co-funded by
the European Union


En décembre, **des ateliers de simulation des Democracy Labs** ont été organisés à Kastela et à Faro, auxquels le Plan Bleu a participé, afin de tester et d'adapter les outils de cette méthodologie aux contextes et objectifs locaux.

En parallèle, le Plan Bleu a conduit en 2025 **une étude dédiée à l'analyse des cadres de gouvernance locaux des sites pilotes et de leurs expériences passées en matière de processus participatifs**, notamment dans le contexte de **la planification côtière et de l'adaptation au changement climatique**. Cette analyse vise à capitaliser les enseignements tirés de ces expériences, à identifier les facteurs de succès, les limites rencontrées et les conditions de transférabilité, afin d'alimenter et de renforcer la mise en œuvre des méthodologies SWAPs et DLABs au sein du projet INCORE MED.

PARTENAIRES

National Kapodistrian University of Athens (chef de file du projet)
PI RERA (HR), IUAV (IT), Sciaena (PT), Université de Tallinn (EE), ECO-UNION (ES), Région de Sardaigne (IT), PAP/RAC (HR)

Le développement durable
DES VILLES
MÉDITERRANÉENNES

Villes Durables

Renforcer le développement durable des villes Méditerranéennes

En 2025, fidèle à son mandat de dialogue et d'appui aux politiques publiques, le Plan Bleu a poursuivi la **consolidation de son programme sur la ville résiliente**.

Une des grandes caractéristiques du bassin méditerranéen réside dans **la densité de ses villes côtières**, véritables **moteurs économiques, sociaux et culturels de la région**. Dans un contexte de croissance démographique soutenue et d'intensification des aléas climatiques, illustrés en 2025 par les crues soudaines en Albanie, les incendies majeurs en Grèce et la canicule exceptionnelle ayant touché l'Italie du Sud, la maîtrise de l'urbanisation apparaît plus que jamais comme un enjeu central de résilience et de sécurité pour les populations.

En s'appuyant sur le rapport de référence publié en 2024 consacré aux Solutions fondées sur la Nature (SfN), mettant en avant des exemples précurseurs tels que **la requalification de la décharge de Qortin à Malte ou le réseau d'axes verts de Barcelone**, l'année 2025 a été consacrée à la diffusion opérationnelle de ces savoirs.

Cette dynamique s'est illustrée le 19 juin 2025, lors de **l'Assemblée Générale du Consortium Téthys à Aix-en-Provence**. Le Plan Bleu y a démontré, preuves à l'appui, comment la coopération internationale et les synergies scientifiques (notamment avec le **MedECC**) permettent de co-construire des territoires durables.



Dans le même esprit, lors du **Forum des Projets Urbains Méditerranéens**, le Plan Bleu a animé un atelier technique sur **l'intégration des SfN dans les politiques locales**. Des cas concrets de restauration écologique et de gestion durable de l'eau y ont été présentés comme réponses directes aux îlots de chaleur urbains et aux risques d'inondation.

Enfin, le partenariat stratégique avec l'Agence des villes et territoires méditerranéens (**AVITEM**) s'est renforcé pour croiser l'expertise du Plan Bleu sur les risques côtiers avec les approches d'aménagement territorial. Cette coopération élargie, nourrie par la diversité des expertises de part et d'autre de la Méditerranée, incarne la conviction que l'avenir de la région passe par une solidarité renouvelée, fondée sur la connaissance, le partage d'expériences et la confiance dans la capacité collective à bâtir un futur plus résilient, équitable et vivable pour tous.

PARTENAIRES

AVITEM, Consortium Téthys, Aix-Marseille Université, MedECC, École Nationale d'Architecture de Rabat

Le tourisme durable comme

UN ENJEU

MAJEUR

Community4Tourism

Renforcer la coopération Euro-Méditerranéenne au service du tourisme durable

En 2025, le Plan Bleu a contribué à la mise en œuvre du projet **Community4Tourism (C4T)**, un projet de gouvernance du programme **INTERREG Euro-MED**, lancé en 2023 pour une durée de sept ans. Il vise à **capitaliser, valoriser et diffuser les résultats des projets communautaires antérieurs** (Communauté du Tourisme Durable et BlueTourMed), ainsi que ceux **des projets thématiques (PT)** en cours, que **la communauté accompagne dans la région Euro-Méditerranéenne**.

L'année 2025 a été marquée par la consolidation du **Groupe de travail (appelé Cluster)** consacré à l'**adaptation au changement climatique** pour le secteur touristique, ainsi que par l'intégration de quatre nouveaux projets thématiques. Ces nouveaux projets ont permis d'élargir le périmètre du cluster à des enjeux prégnants, notamment **la gestion de l'eau** en contexte **insulaire et le tourisme régénératif**. Dans cette dynamique, un thematic paper intitulé « **Résilience climatique des destinations touristiques côtières : solutions fondées sur la nature et le patrimoine culturel** » sera produit en 2026 afin de capitaliser et de valoriser les solutions développées par les projets membres du cluster.

La conférence annuelle du projet organisée à Tirana en Albanie a permis de rassembler l'ensemble des projets membres de la communauté et d'organiser l'atelier de renforcement des capacités issue du Catalogue de pratique « **Exploiter le potentiel des instruments de Gestion Intégrée des Zones Côtières et de Planification de l'Espace Maritime pour un tourisme durable en Méditerranée** ».

INFO CLÉ

Le Plan Bleu fait également partie de la "MED Blue Tourism Flagship Initiative", endossée par la Commission méditerranéenne du développement durable (CMDD) dans le cadre de la Stratégie méditerranéenne pour le développement durable (SMDD). Elle permet de promouvoir les recommandations et des pratiques de terrain au niveau politique.

PARTENAIRES

Barcelona Provincial Council (ES), Université de Thessaly (GR), Adriatic Ionian Euroregion (HR), Conférence des Régions maritimes périphériques (FR), Network of European Regions for Sustainable and Competitive Tourism (BE), UNIMED-Mediterranean Universities Union (IT), Université de Tirana (AL), Plan Bleu (FR)



Enfin, l'année 2025 a été ponctuée par de nombreux événements de capitalisation et de valorisation. L'événement « **Paths That Last** », organisé par le **Mécanisme multiprogramme pour la Méditerranée** à Split, a offert un espace de partage des enseignements issus de la période de programmation en cours, de renforcement de la coopération et de contribution à la définition des priorités de la prochaine période de programmation.

La participation à la **Conférence des Nations Unies sur les Océans**, à Nice, lors de l'événement « **Concilier patrimoine naturel et tourisme durable : perspectives Euro-MED sur les politiques maritimes et côtières** », a par ailleurs permis d'ancrer durablement le projet C4T dans le paysage de la gouvernance méditerranéenne.

NaTour4CChange

Mobiliser la nature au service de l'adaptation des destinations touristiques côtières



NaTour4CChange

Interreg
Euro-MED



Co-funded by
the European Union

En 2025, le Plan Bleu a contribué à la mise en œuvre du projet **NaTour4CChange**, un projet thématique du programme **INTERREG Euro-Med**, lancé en 2024 pour une durée de 33 mois. Il vise à **améliorer la gouvernance et favoriser l'adaptation au changement climatique de 5 Régions et 6 destinations touristiques côtières**, en s'appuyant sur des approches basées sur les écosystèmes. Le projet accompagne 5 régions : Andalousie (ES), Sardaigne (IT), Crète (GR), Zadar (CR), Neretva (B&H) et 6 destinations côtières pilotes en Méditerranée au sein de ces régions.

L'année 2025 fut une année charnière pour le projet. Elle a permis **le développement d'une méthodologie complète pour améliorer la gouvernance et la résilience des destinations touristiques partenaires**. Différentes approches clés ont été produites :

1. **Un cadre méthodologique** pour évaluer la vulnérabilité climatique du secteur du tourisme face au changement climatique au sein de la Région et de la destination partenaires,
2. **Un Toolkit** pour réaliser son Plan d'Action Climatique pour le tourisme répondant aux vulnérabilités identifiés.
3. **Un manuel** d'implémentation de Solutions fondées sur la Nature (SfN) pour répondre aux enjeux climatiques identifiés au sein des sites pilotes
4. **Un guide** pour développer une stratégie de communication, de marketing et d'engagement des visiteurs autour de la SfN



INFO

CLÉ

Le Plan Bleu accompagne dans cette démarche un site pilote français : l'Aire Marine Protégée du Cap Ferrat, dont la Métropole Nice Côte d'Azur est gestionnaire.

Les Régions partenaires et leurs destinations pilotes se sont d'ores et déjà emparées de cette approche globale afin de les tester sur le terrain. Au cours de l'année, les **5 régions** et destinations pilotes ont pu réaliser leur évaluation des vulnérabilités climatiques ainsi que leur Plan d'Action grâce aux méthodologies produites. Le Plan Bleu accompagne dans cette démarche **l'Aire Marine Protégée du Cap Ferrat**, dont la **Métropole Nice Côte d'Azur** est gestionnaire.

PARTENAIRES

Institute for Tourism (Chef de file) (HR); Plan Bleu (coordinateur du WP1) (FR); CPMR (coordinateur du WP2) (FR); IUCN-MED (coordinateur du WP3) (SP); Région d'Andalousie (SP); Région de Crète (GR) Région Sardaigne (IT); HSPN (GR); MPSV HNZ (BA); NATURA-JADERA (HR).

Adapt' Pelagos

Accompagner la transition vers une économie bleue durable dans le Sanctuaire Pelagos

En 2025, le Plan Bleu a coordonné le projet **Adapt-Pelagos**, lancé en avril 2024 pour une durée de trois ans, **Adapt-Pelagos** est coordonné par le Plan Bleu, avec le soutien de la **Fondation Prince Albert II de Monaco** et de **l'ADEME**. Il s'inscrit dans les priorités du **Plan de gestion Pelagos 2022–2027**, notamment les volets «**Pelagos against pollution**» et «**Slow tourism**».

Le projet Adapt-Pelagos vise à renforcer la capacité d'action des parties prenantes du sanctuaire Pelagos et à faire émerger des solutions concrètes pour une économie bleue plus durable dans la zone. Il a pour ambition de consolider les savoir-faire et l'expertise des acteurs à travers une série d'ateliers thématiques, favorisant le partage de bonnes pratiques et l'élaboration d'outils adaptés aux enjeux du sanctuaire.

L'année 2025 a marqué la réalisation du premier atelier du projet, organisé le 16 septembre 2025 à Monaco et objet du présent rapport, portait sur la durabilité du secteur des croisières et de la navigation de plaisance. Il avait pour objectifs de :

- Renforcer les connaissances et les compétences des participants sur la maîtrise des impacts environnementaux dus à la navigation de plaisance et aux croisières dans l'aire du Sanctuaire Pelagos ;
- Partager des outils et des méthodologies pour une meilleure prise en compte des impacts du trafic sur les écosystèmes marins et les cétacés notamment dans le Sanctuaire Pelagos ;
- Favoriser une réflexion collective autour d'actions et d'indicateurs prioritaires pour l'économie bleue au sein du Sanctuaire Pelagos.

INFO CLÉ

Le Sanctuaire Pelagos constitue une aire marine protégée d'importance internationale de plus de 87 000 km², dédiée à la protection des mammifères marins en Méditerranée. Ce territoire, riche en biodiversité, fait face à de multiples pressions, notamment liées à l'intensification des activités humaines.



L'atelier s'est déroulé au **Yacht Club de Monaco**, réunissant près de **30 participants** issus des secteurs publics, privés, associatifs et scientifiques, représentant les trois pays signataires de l'Accord Pelagos (France, Monaco, Italie). À travers une méthode participative, articulée en temps de travail en plénière et en sous-groupes, la journée a permis de faire émerger des propositions concrètes, de partager des expertises locales et de poser les bases d'une série d'indicateurs de durabilité pour l'adaptation du Sanctuaire Pelagos.

PARTENAIRES

ACCOBAMS; UNEP World Conservation Monitoring Centre; Interregional Directorate of the Mediterranean Sea (DIRM); Oceanographic Institute of Monaco; MedPAN; Yacht Club de Monaco / Sea Index; Université Côte d'Azur; University of Toulon – Lab HOMER.

Communication du

Plan Bleu

En 2025

La communication du Plan Bleu a renforcé la valorisation de ses actions en Méditerranée sur les enjeux environnementaux et de développement durable, en touchant un public diversifié grâce à une stratégie multicanal.

CHIFFRES CLÉS



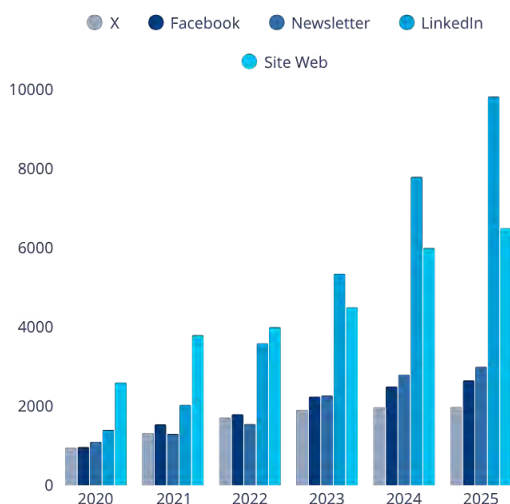
DIFFUSION DES CONTENUS

NOUVEAUTÉS

Lancement du compte Instagram pour élargir la diffusion des contenus et renforcer la couverture des événements.



EVOLUTION



PRIORITÉS

- ▷ Renforcer la visibilité du Plan Bleu auprès des décideurs
- ▷ Valoriser les résultats des projets et études
- ▷ Développer la présence digitale
- ▷ Diffuser les connaissances sur les enjeux environnementaux en Méditerranée

Administration du Plan Bleu

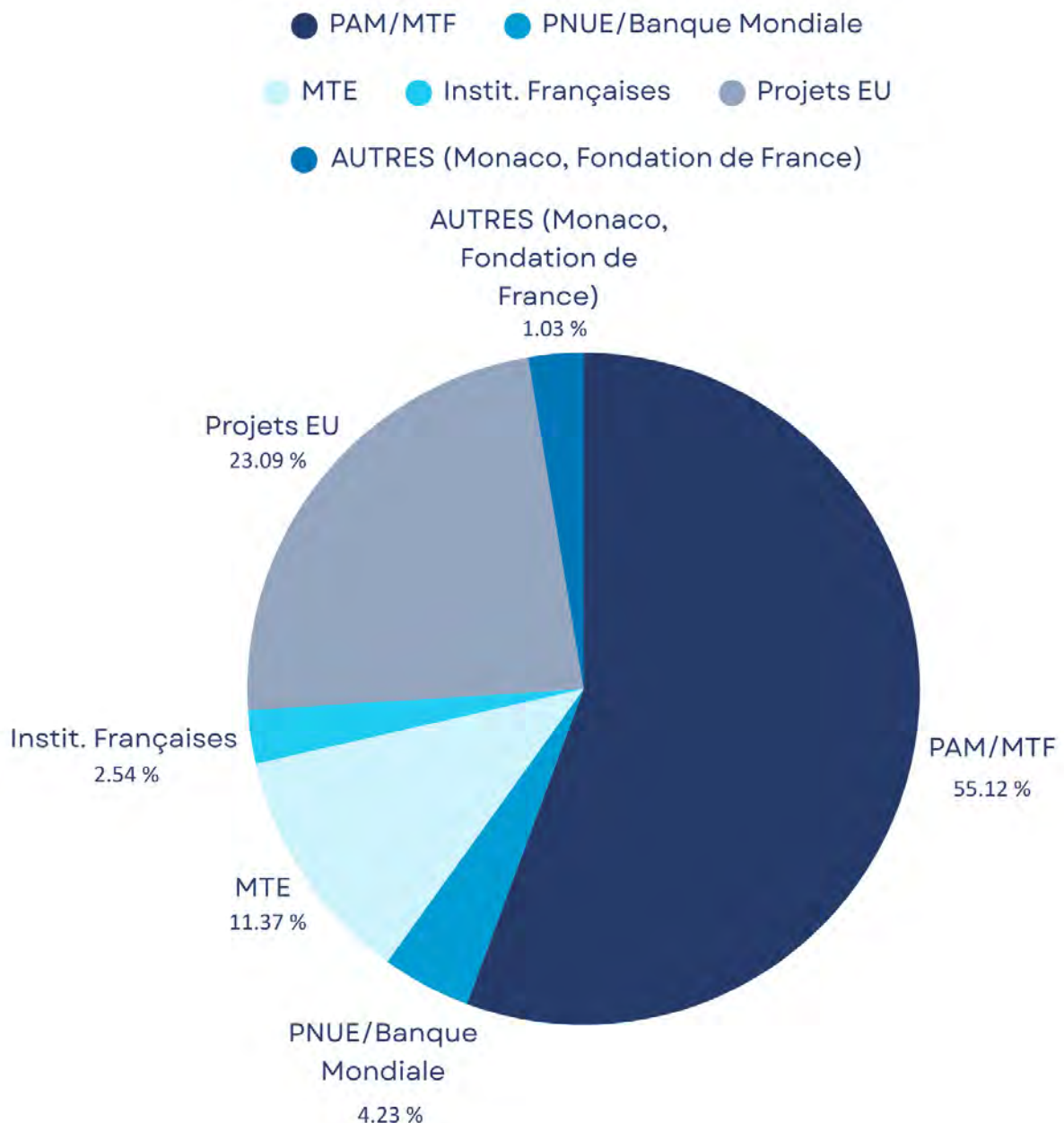
En 2025

Le financement du Plan Bleu est assuré par cinq grandes sources de financement : les pays méditerranéens et l'Union européenne, une dotation du Ministère français de la Transition écologique et solidaire, et des contributions aux travaux et projets communs, fournies par diverses institutions et partenaires.

Le total des subventions d'exploitation du Plan Bleu en 2025 est de **2 058 388.22 €**

Le résultat d'exploitation de 2025 est positif de **+ 73 768.48 €**

Répartition des ressources du Plan Bleu 2025



En 2025

Les activités ont été menées par une équipe engagée, appuyée par des experts méditerranéens. Diversifiée en termes de genre et d'âge, elle œuvre aux côtés des bénévoles du bureau pour promouvoir, développer et dynamiser l'association du Plan Bleu.

Composition de l'équipe au cours de l'année 2025:

DIRECTION :

Robin Degron, Directeur/Director
Antoine Lafitte, Directeur Adjoint/Deputy Director

EXPERT.E.S :

Alice Wittevrongel, Chargée de mission Biodiversité et Forêt
Arnaud Terrisse, Chargé de programme Biodiversité
Chloé Martin, Chargée de programme Tourisme
Constantin Tsakas, Chef Économiste
Eloïse Leguérinel, Chargée de mission Prospective
Khadidja Amine, Responsable Prospective, Recherche de fonds et Partenariats
Katarzyna Marini, Chargée de programme Changement Climatique
Samson Bellieres, Chargé de mission en Transitions Vertes et Bleues

ADMINISTRATIF :

Sandra Dulbecco, Assistante de Direction
Isabelle Rossi, Responsable Comptable
Anne-Dominique Chalmet, Responsable des Ressources Humaines
Christelle El Selfani, Responsable de Communication

ALTERNANT :

Insa Behrens, Chargée de mission en Gestion de l'eau et adaptation au Changement Climatique
Saif Salmi, Chargé de Communication

AUTRES PERSONNES PRÉSENTES EN 2025 :

DOCTORANT.E & POST-DOC

Guillaume Barnouin

STAGIAIRES

Sophie Bayle
Alik Sofos
Léo Le Scour

AU 31/12/2025

MEMBRES

Du bureau

Président : Yves Henocque, **Secrétaire général** : Raphaël Billé (Tour du Valat), **Trésorier** : Fabrice Bernard (Conservatoire du Littoral)

Membres : Patrick Baraona (Institut Français de la Mer - Marseille Fos Calanques), Alexandre Iaschine (Fondation de la Mer), Emmanuel Noutary (ANIMA Investment Network), Patricia Ricard (Institut Océanographique Paul Ricard), Isabelle Terrier (Office français de la biodiversité)

MEMBRES

Personnes morales

ORGANISMES DE RECHERCHE / SCIENTIFIQUE



INSTITUTIONS PUBLIQUES



ONG / ASSOCIATIONS



RÉSEAUX / PLATEFORMES INTERNATIONALES



COLLECTIVITÉS TERRITORIALES



ORGANISATIONS INTERNATIONALES



THINK TANKS



FONDATEURS



MEMBRES

Personnes Physiques

Guillaume Benoit, Omar Bessaoud, Bernard Brillet, Lucien Chabason, Yves Colcombet, Hugues De Jouvenel, Jean De Montgolfier, Fatima Driouech, Elen Lemaitre-Curie, Denis Lacroix, Jean-Paul Lanly, Thierry Lavoux, Patrice Miran, Gilles Pipien, Aldo Ravazzi, Guillaume Sainteny, Mohammed Si Youcef, Jacques Theys

ACRONYMES

- AMU** : Aix-Marseille Université
AMP : Aire Marine Protégée
BEI : Banque européenne d'investissement
BERD : Banque européenne pour la reconstruction et le développement
CAR : Centres d'Activité Régionaux
CAR/PAP : Centre d'activités régionales / Programme d'aménagement côtier
CASA : Communauté d'Agglomération de Sophia Antipolis
C4N : Community for Nature
C4T : Community for Tourism
CDD : Conseil de Développement Durable
CMDD : Commission Méditerranéenne de Développement Durable
COP24 : 24e Réunion des Parties contractantes à la Convention de Barcelone
CRPM : Conférence des Régions Périphériques Maritimes
CSC : Cout Social du Carbone
D4N : Dialogue for Nature
DIRM MED : Direction interrégionale de la mer Méditerranée (France)
DMO : Organisation de gestion des destinations
EbA : Adaptation basée sur les écosystèmes (Ecosystem-based Adaptation)
FEM : Fonds pour l'Environnement Mondial
FEMISE : Forum Euro-Méditerranéen des Instituts de Sciences Économiques
GIZC : Gestion Intégrée des Zones Côtières (ICZM)
GWP-Med : Global Water Partnership – Mediterranean
HCMR : Hellenic Centre for Marine Research
IAGF : Initiative pour l'Avenir des Grands Fleuves
IME : Institut Méditerranéen de l'Eau
IRES : Institut Royal des études stratégiques
ISPRA : Istituto Superiore per la Protezione e la Ricerca Ambientale
LYD : Dinar Libyen
MAR2 : Deuxième rapport d'évaluation méditerranéen
MEAE : Ministère français de l'Europe et des Affaires étrangères
MEDECC : Groupe d'experts méditerranéens sur le changement climatique et environnemental
MED Nox ECA : Zone de contrôle des émissions d'oxydes d'azote en Méditerranée
MTE : Ministère français de la Transition Écologique
MTF : Fonds fiduciaire méditerranéen
MSP : Planification de l'Espace Maritime
MPN : Mediterranean Posidonia Network
OCDE : Organisation de Coopération et de Développement Économiques
OFB : Office français de la biodiversité
PES : Paiement pour Services Écosystémiques
PIB : Produit Intérieur Brut
PNUE GRID Genève : Programme du PNUE - Global Resource Information Database Genève
PNUE/PAM : Plan d'action pour la Méditerranée du Programme des Nations Unies pour l'environnement
PT : Projets Thématiques
RED : Rapport sur l'État de l'Environnement et du Développement
RID : Résumé à l'intention des décideurs
SCoT : Schéma de cohérence territoriale
SCCF : Special Climate Change Fund (Fonds spécial pour le changement climatique)
SfN : Solutions fondées sur la nature
SMDD : Stratégie Méditerranéenne de Développement Durable
SNE : Subventions Nocives à l'Environnement
SRADDET : Schéma Régional d'Aménagement, de Développement Durable et d'Égalité des Territoires
STERE : Schéma Territorial de Restauration Écologique
UE : Union Européenne
UNESCO-PHI : Programme hydrologique international de l'UNESCO
UNOC3 : 3e Conférence des Nations unies sur l'Océan
UpM : Union pour la Méditerranée
WESR : Salle de situation environnementale mondiale
WEFE : eau-énergie-alimentation-écosystèmes
WG : Work Group (Groupe de travail)
WP : Work Package

Plan Bleu

Centre d'expertise du
développement durable
et de l'environnement



www.planbleu.org
www.obs.planbleu.org
www.med2050.org



@planbleu



@planbleu.rac



@plan-bleu

ONU 
programme pour
l'environnement



Plan d'action pour
la Méditerranée
Convention de
Barcelone


**Plan
Bleu**