

RETOMBÉES PRESSE

ANNÉE 2024



DIS-LEUR!

VOTRE DOSE D'INFO EN OCCITANIE

Le par
d'activi
edECC (Exp
ressent un cons
bassin Méditerrané
spécialistes prévoient
mentaux, dans l'urgence
l'ampleur des conséquences
Méditerranée sont attribuables à des fa
sont décédées en 2016 des s
La mer Méditerranée est é

La P

tion de six centimètres en 20 an
deviennent des phénomènes de

former le bassin méditerranéen

t sur l'état de l'environnement

ctions pour limiter les effets du

arabilité. Pour cela, il faudrait d'ab

progressivement les subventions

durables. Pour que la transforma

tage de la coopération inters

vir

dû

environnementaux que les acti

dans des solutions tirées de la n

environnementales à venir, pour renfo

d'obligations légales doit, selon le rapport

dans la loi pour concrétiser la responsa

responsabilité climatique.

Al... R1 qui est le pren

sur la Méditerranée liste plusieurs solutions

humains aux changements environnementaux

En citant par exemple une gestion plus

à l'agroécologie qui permet de stocker plu

plusieurs actuelles. Le rapport insis

néen pour lutter et limiter les

énergétique accélérée, impliqua

de l'utilisation des énergies émett

renouvelables. D'ici 2040, la part

atteindre 12 à 27% dans les

SOMMAIRE

Presse Magazine



PRESSE & MAGAZINE

PAGE 1 à

TELEVISION

PAGE 14

RADIO

PAGE



L'ECONOMISTE

MAGHREBIN

07/02/2024

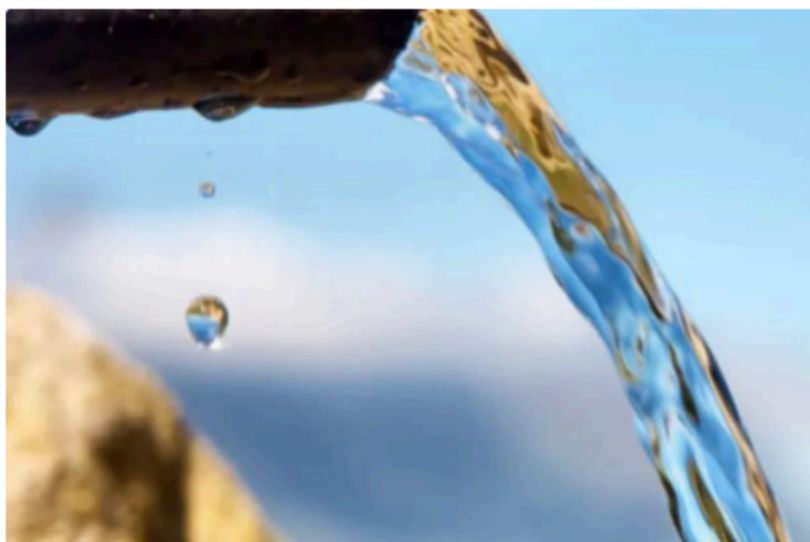
L'eau : une question existentielle pour la Méditerranée

L'eau : une question existentielle pour la Méditerranée



PAR **BELKACEM NABLI** | 5 MIN LECTURE | SAUVEGARDER
2024/02/07 AT 12:17 PM

PARTAGER



SUIVEZ-NOUS



PARTAGER



La 5^{ème} édition du « Forum méditerranéen de l'Eau » se tient à Tunis jusqu'au 7 février. La coopération et la coordination des Etats sont plus que légitimes en la matière. Il en va de l'avenir des sociétés de la région.

L'enjeu de l'eau en Méditerranée

Cet enjeu n'est pas nouveau et s'inscrit dans une histoire longue. Au cœur de la civilisation arabo-andalouse, la question de l'accès et de l'exploitation de cette ressource fait l'objet d'une attention séculaire dans toutes les sociétés méditerranéennes. Celles-ci vivent dans un environnement où les précipitations, faibles et très irrégulières, font de l'eau une denrée rare. Nombre de sources antiques, profanes ou religieuses, attestent de son caractère vital en Méditerranée. Aussi n'est-il pas étonnant que le secteur hydraulique se soit épanoui dans cette zone.

L'inégalité des Méditerranéens devant l'accès à l'eau

Les Méditerranéens ne sont pas égaux devant l'accès à l'eau. Les pays du pourtour méditerranéen se caractérisent en effet par une répartition très inégale de cette ressource vitale et stratégique. Le Plan Bleu (centre d'activités et d'études créé en 1978 dans le cadre du **Plan d'action pour la Méditerranée** du Programme des Nations-Unies pour l'environnement (PNUE), classe les pays méditerranéens en trois catégories. Tout d'abord, ceux (des pays européens) dont les ressources abondantes et à demande en eau sont stables, voire en baisse. Puis, ceux (Espagne, Maroc, Chypre, Turquie, Syrie et Liban) dont les ressources sont excédentaires, mais aux demandes plus ou moins croissantes, et qui sont victimes de pénuries conjoncturelles, voire structurelles, en raison des sécheresses répétitives et de la désertification. Enfin, les pays arides dont les ressources sont déjà saturées ou presque et dont la pénurie structurelle s'aggrave en raison de la croissance démographique.



énergie/mines & carrières Magazine

20/03/2024

L'utilisation des eaux usées : une solution pour de nombreux pays en Méditerranée

Principe / ECOLOGIE / Eau Assainissement / L'utilisation des eaux usées : une solution pour de nombreux pays en Méditerranée

Eau Assainissement

L'utilisation des eaux usées : une solution pour de nombreux pays en Méditerranée

Energie Mines - 5 jours ago

🔥 100 📖 1 minute de lecture



La disponibilité de l'eau est un défi récurrent dans le bassin méditerranéen. Dans ce cadre, le Plan Bleu publie [une étude sur l'utilisation des eaux non conventionnelle \(eaux usées\)](#).

Selon le Rapport sur l'état de l'environnement et du développement en Méditerranée du Plan Bleu, ainsi que le rapport MAR1 du MedECC, des pénuries d'eau et des épisodes de sécheresse plus fréquents et plus graves sont attendus en raison du changement climatique et de l'augmentation de la démographie, exerçant ainsi une pression continue sur les populations et l'environnement. La réutilisation de l'eau semble faire partie des solutions.

Toute l'année, le stress hydrique touche un tiers de la superficie et près de 180 millions de personnes souffrent de pénurie d'eau provoquant ainsi des conflits.



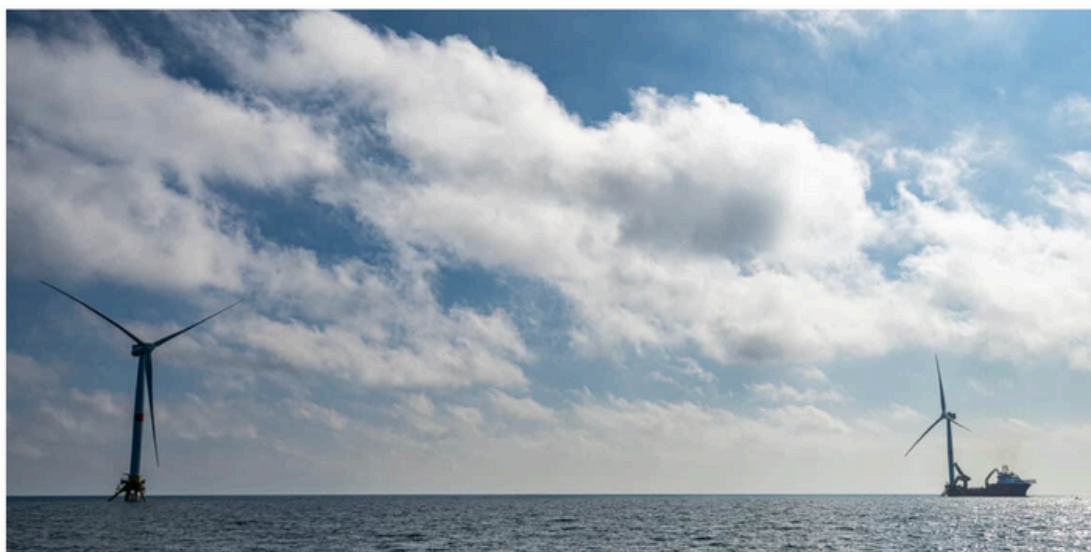
GOMET'
premium

04/04/2024

L'utilisation des eaux usées : une solution pour de nombreux pays en Méditerranée

Éolien en mer Méditerranée et conservation marine : l'avis du Plan Bleu

par **Rania Gabel** · 4 avril 2024 à 15h33



La ferme éolienne Provence Grand Large (Crédit Gomet'/JYD)



Selon une analyse du Plan Bleu, le développement des **parcs éoliens** en mer Méditerranée doit trouver un équilibre entre la production d'énergie verte et la préservation de la faune marine. Dans une note parue dans l'édition de mars 2024 du Cahier d'acteur, *La mer en débat*, **le Plan Bleu**, centre d'activités régionales du Plan d'action pour la Méditerranée (PAM) du Programme des Nations Unies pour l'environnement (PNUE), souligne que les caractéristiques de la Méditerranée présentent de grands atouts pour développer l'éolien en mer comme sa « *profondeur importante et sa faible étendue de plateau continental, qui rendent les turbines éoliennes flottantes plus viables que les installations à fondations fixes.* »

Des zones à fort potentiel ont déjà été ciblées par des spécialistes du projet **Maestrale**, comme le Golfe du Lion, le centre de la mer Egée ou encore l'ouest de la mer Ligure. Néanmoins, les experts notent que « *la coïncidence aérographique fréquente des Aires*



Mer et Marine
Toute l'actualité maritime

05/04/2024

En Méditerranée, les aires marines protégées servent l'intérêt général

En Méditerranée, les aires marines protégées servent l'intérêt général

Par Charlotte David - 05/04/2024

f X in



© Mariel Gasquy - Parc national de Port-Cros

Un impact positif pour la biodiversité et les écosystèmes, mais aussi pour les sociétés et communautés locales. C'est ce qui ressort d'un rapport du Plan Bleu sur les coûts et bénéfices induits par les mesures de protection appliquées dans les aires marines protégées (AMP) de Cerbère-Banyuls et Port-Cros.

Depuis une quarantaine d'années, le Plan Bleu, structure de droit français dont les axes de travail sont définis tous les deux ans avec le Programme des Nations Unies pour l'environnement (PNUÉ), produit rapports et scénarios pour sensibiliser les décideurs méditerranéens aux questions d'environnement et de développement durable, avec une importante composante économique.

L'un de ses derniers rapports s'est tout particulièrement intéressé aux impacts socio-économiques générés par la réserve naturelle de Cerbère Banyuls, dans les Pyrénées - Orientales, et par le parc national de Port-Cros, dans le Var. Point commun : ce sont deux aires marines protégées. Mais à des degrés différents : « Parmi les 650 hectares qui forment la Réserve de Cerbère-Banyuls, 585



Plan Bleu

RADIO

france
inter

12/02/2024

Le Plan Bleu : outil de planification écologique ou de développement durable à l'échelle de la Méditerranée...

Grille des programmes Podcasts Info Culture Humour Musique Vie quotidienne

Le Plan Bleu : outil de planification écologique ou de développement durable à l'échelle de la Méditerranée...

Lundi 12 février 2024

ÉCOUTER (4 MIN)

Le Plan Bleu - Plan Bleu

Statistique	Valeur
des ressources vulnérables sous pression	70%
de la demande mondiale d'énergie primaire et 1% des réserves mondiales de pétrole	7%
de la population méditerranéenne vit dans des zones vulnérables	1/3
des sites classés au patrimoine mondial de l'UNESCO	191
de la superficie mondiale des forêts	1%
des importations du commerce mondial	11%
des émissions mondiales de CO2	5%
des sites classés au patrimoine mondial de l'UNESCO	17%
des sites classés au patrimoine mondial de l'UNESCO	18%

Plan Bleu

RADIO



21/03/2024

Interview avec Guillaume Sainteny

L'entretien de la mi-journée - 21/03/2024

Jeudi 21 Mars 2024



Medi1 News

عين على الخبر

facebook /Medi1News

إشتركوا على صفحتنا

FB.COM/Medi1News



GOMET'

21/07/2024

[Tribune] Aires marines protégées, des résultats tangibles pour la biodiversité et l'économie locale

[Tribune] Aires marines protégées, des résultats tangibles pour la biodiversité et l'économie locale

par [La rédaction](#) · 21 juillet 2024 à 04h14 (modifié le 21 juillet 2024 à 10h36)



Les aires marines protégées, avec dans notre région notamment le Parc national de Port Cros, ont été vécues souvent comme des freins à l'activité touristique ou halieutique. Le Plan bleu vient de sortir une étude, très fine, sur les coûts et bénéfices de ce dispositif de protection de la biodiversité. Constantin Tsakas, chef économiste du Plan bleu fait pour Gomet' le bilan objectif de ces aires marines à travers le rapport final (1) discuté lors des Rendez-vous du Plan bleu.

Les aires marines protégées (AMP) se dressent comme des gardiennes de la biodiversité marine et des écosystèmes fragiles. Mais elles sont plus qu'un simple sanctuaire écologique et incarnent aussi un espoir pour le développement socio-économique des communautés côtières, un aspect souvent moins reconnu. La récente étude socio-économique menée par le Plan Bleu sur les aires marines protégées en France, notamment le parc national de Port Cros et la réserve naturelle marine de Cerbère Banyuls, met en lumière les coûts et bénéfices induits par les aires marines protégées et souligne la pertinence de ces dispositifs.



S'ABONNER À GOMET'



Tendances

Très lues	Commentaires	Dernières
	Circulation, sécurité... A quoi s'attendre durant les JO à Marseille du 24 juillet au 8 août ?	20 JUILLET 2024
	A Fos-sur-Mer, ArcelorMittal se réorganise « durablement » avec un seul un haut-fourneau	18 JUILLET 2024
	Météo : vigilance canicule dans les Bouches-du-Rhône jusqu'à dimanche	18 JUILLET 2024
	Les cyclistes marseillais endeuillés par un nouvel accident mortel	17 JUILLET 2024
	Agenda week-end : que	



calameo

09/2024

Attention à ne pas tuer la poule à l'oruf d'or

ENJ>UX TOURISME EN PROVENCE-ALPES-CÔTE D'AZUR

ATTENTION À NE PAS TUER LA POULE AUX ŒUFS D'OR

Face à une « absence de vision prospective », le Plan Bleu décline, dans un récent rapport, au niveau territorial, quatre scénarios-fictions à l'horizon 2050 du tourisme côtier en Provence-Alpes-Côte d'Azur. Cette étude, parmi les premières à l'échelle d'un territoire, s'inspire des chemins type imaginés au plan national par l'Ademe pour conduire la France vers la neutralité carbone.

Le récent rapport du Plan Bleu, organisation basée à Marseille chargée d'études sur la Méditerranée et soutenue par l'ONU et l'Union européenne, s'est attaché à dessiner le futur de l'industrie touristique à partir de la réalité et de son impact vital pour l'économie régionale. Le parti pris de ses auteurs a consisté à penser l'avenir du tourisme côtier selon les scénarios proposés par un document prospectif de l'Ademe, Transitions 2050. Entre sobriété imposée ou liberté sans contrainte, ces projections suggèrent quatre options volontairement très contrastées. Aujourd'hui, le secteur se confronte à deux défis auxquels il ne peut se soustraire : « le changement climatique et la transition écologique », énonce en préambule le Plan Bleu. L'étude se concentre sur la frange littorale, de Menton aux Saintes-Maries-de-la-Mer, sur 1 034 km, soit 43 % de la façade méditerranéenne française.

Côte et littoral

Qui dit littoral, dit aussi afflux de touristes depuis la mer. Première région de France en capacité d'accueil de bateaux, avec 60 000 anneaux, Provence-Alpes-Côte d'Azur est aussi leader pour la croisière, avec trois millions de



passagers par an à l'escale, soit 45 % du trafic croisière national et 9,1 % en Méditerranée. Mais cette zone est fragilisée par son exposition aux effets du changement climatique, à une forte densité démographique et urbaine, et à la concentration des activités touristiques. Géographiquement, elle correspond au milieu marin où s'exercent les principales activités nautiques, moins de 4 km de la côte, au rivage et, à l'intérieur des terres, aux limites communales côtières. Ainsi définie, cette bande côtière concentre, sur 25 km de profondeur, 70 % des 2,5 millions d'habitants des 65 communes littorales sur les 946 que compte la région. C'est dire l'enjeu pour une industrie jugée par le Plan Bleu « solide », mais « vulnérable ».

Attention, des lors, à ne pas tuer la poule aux œufs d'or. « Si les professionnels du tourisme et les acteurs institutionnels ont conscience de l'enjeu climatique, ils continuent à s'accrocher à une vision obsolète et court-termiste du tourisme et n'ont pas encore engagé, ou seulement à minima, les transformations nécessaires », déplore le géographe Philippe Rosello, qui a coordonné un cahier thématique du Groupement régional des experts sur le climat (GREC Sud) consacré à la recherche de solutions d'atténuation des émissions de gaz à effet de serre et d'adaptation sur l'ensemble du territoire régional.

Coupable et victime

« Malgré sa puissance économique, le modèle de développement du tourisme régional reste fragile et il dépend de nombreux facteurs susceptibles de le déstabiliser », prévient le Plan Bleu. Selon son rapport, le tourisme souffre d'être à la fois la source et la victime des nuisances (hausse des émissions de gaz à effet de serre et de la consommation d'énergie, gaspillage des ressources naturelles, surproduction de déchets, accroissement des conflits d'usage de l'eau), compromettant lui-même ses chances de développement ; à rebours de l'âge d'or qu'a connu la Côte d'Azur, puis l'ensemble de la région à l'arrivée des premiers Anglais à Nice, au début du XIX^e siècle, et l'invention du terme « Côte d'Azur » par Stéphen Liégeard en 1887.

Encore mal évalué, « le coût environnemental du tourisme (...) s'ajoute à celui social (précarité des emplois, inégalités de revenus, santé au travail...), le plus souvent payé par les populations les plus vulnérables », complète P. Rosello. Économiquement dépendante du tourisme, la région n'a d'autre choix, selon les experts, que d'adapter son modèle de développement aux contraintes environnementales, sociales et économiques.

Fragilités et opportunités

Dans le détail, le Plan Bleu rappelle aussi les atouts qui font l'attractivité de la région, de la beauté et de la diversité des paysages aux infrastructures de transport en passant par le rayonnement international des marques « Provence » et « Côte d'Azur », ou à l'offre culturelle et sportive... Mais il souligne aussi des faiblesses, comme l'usage majoritaire de la voiture, la surfréquentation de certains sites ou la pression foncière liée notamment à la construction d'infrastructures et d'équipements dédiés à l'accueil des touristes, à l'origine d'une artificialisation accrue des sols.

En dépit d'un bilan donc mitigé, le virage écologique pourrait être source d'opportunités. Pour les experts du GREC, la transition ne rime pas avec déclin économique. Au contraire : « En instaurant de nouvelles stratégies de développement, le tourisme régional est capable de se réinventer et d'innover en vue de contribuer à l'atteinte de la neutralité carbone en 2050, de rendre nos territoires plus sobres et résilients, d'améliorer la qualité de vie des habitants et de continuer à faire rêver nos visiteurs », observe Philippe Rosello. « La région Provence-Alpes-Côte d'Azur est un territoire béni des dieux et nous devons en effet le protéger. Avec le président Muselier, nous portons une écologie de croissance et je pense qu'il ne faut jamais opposer écologie et économie », abonde François de Canon, vice-président de la Région Sud et président du comité régional de tourisme.

Quel scénario pour 2050 ?

Comment le protéger ? « Génération frugale », « coopérations territoriales », « technologies vertes », « pari réparateur » : le Plan Bleu a repris les quatre récits de l'Ademe qui brignent la neutralité carbone en 2050 et un recours à plus de 70 % aux énergies renouvelables. Autre postulat, l'électricité constitue, dans tous les cas, le vecteur énergétique principal (entre 42 et 56 % suivant les trajectoires).

Le premier scénario mise sur des innovations comportementales, organisationnelles autant que technologiques, en faveur d'une interruption de « la croissance de la demande énergétique qui épuise les ressources ». Cette transition imposée s'appuie sur « la frugalité par la contrainte et la sobriété ». À l'opposé, le scénario 4, le moins contraignant, se base sur « des technologies de capture du carbone » non encore maîtrisées, selon Rémi Durieux, coordinateur scientifique à la direction régionale de l'Ademe. Les chemins intermédiaires, « les moins risqués », précise-t-il, tablent sur la coopération territoriale, l'entente entre institutions publiques, secteur privé et société civile (scénario 2) ; la délégation du pouvoir aux entreprises pour la recherche de solutions vertes (scénario 3). Le Plan Bleu conclut qu'en réalité le tourisme côtier en 2050 ne ressemblera à aucun de ces scénarios, mais « sera un mix des quatre et de scénarios non encore explorés ou difficilement imaginables... ».

Les solutions pour tendre vers un tourisme plus responsable se situeraient donc à la croisée de ces quatre scénarios que des évolutions ou des ruptures encore imprévisibles pourraient infléchir ou accentuer. Aussi, face à cet avenir incertain, Philippe Rosello regrette l'absence de planification. « Si les territoires avaient un projet avec un horizon à 10, 20 ou 30 ans, suffisamment robuste pour résister aux chocs climatiques, sanitaires, sociaux, géopolitiques... ce serait plus facile d'avoir une vision. » Marc Fourrier

> Feu vert aux JOP d'hiver de 2030

Les JO 2024 n'avaient pas encore débuté que le Comité international olympique, selon la tradition, annonçait en juillet dernier l'attribution aux Alpes françaises des Jeux Olympiques et Paralympiques d'hiver pour 2030 (JOP 2030). En assortissant toutefois sa décision de conditions sur l'obtention de garanties financières de l'État avant le 31 décembre. Une réserve rapidement évaluée par le chef de l'État, Emmanuel Macron, qui a affirmé : « Je veux confirmer mon plein engagement et le plein engagement de la nation française ».

« Ca y est, c'est fait ! Les Alpes françaises accueilleront les Jeux Olympiques et Paralympiques d'hiver en 2030 ! », réagissait aussitôt Renaud Muselier au nom de la Région Sud, coorganisatrice de l'événement avec la Région Auvergne-Rhône-Alpes. « Une immense fierté et un honneur », s'est enthousiasmé pour sa part le maire de Nice, Christian Estrosi, qui accueillera les épreuves sur glace. « Accélération de la ligne ferroviaire Marseille-Briançon, résolution des nœuds routiers dans les Alpes, équipements sportifs modernes (...), pour 1 € investi, 3 € de retombées économiques : tout le monde y gagnera ! », jubile le président de la Région Sud.

Les Alpes françaises espèrent aussi la médaille d'or écologique. « Le JO



siècle aura ses Jeux d'hiver, réinventés, plus sobres, moins coûteux », assure Renaud Muselier. Pourtant, « neige artificielle, pollution, empreinte carbone... » les défenseurs de l'environnement s'inquiètent de l'organisation de ces Jeux dans un écosystème fragilisé.

Jusqu'en 2050, quel que soit le scénario climatique, seule « une couverture de l'ensemble des domaines skiables à 45 % par la neige de culture permettra de maintenir les conditions d'enneigement », prédit Carlo Carnapola, auteur d'une étude pour Climnou, outil mis en place par Météo France avec l'Ademe, le Cerema et la Direction générale de l'énergie et du Climat pour évaluer la fiabilité et la variabilité de l'enneigement dans les stations de montagne, selon des projections climatiques tout au long du XXI^e siècle. Pour le géographe Philippe Rosello, l'organisation des Jeux dans les Alpes françaises en 2030 est donc « réaliste », à condition de situer les activités liées à la neige au-dessus de 1 800 m. « On prendrait beaucoup de risques si on réalisait des investissements en dessous de cette limite. » Or, les deux stations présentes en Provence-Alpes-Côte d'Azur, Serre-Chevalier et Montgenèvre, « celles qui se portent le mieux », selon Climnou, culminent respectivement à 2 491 et 2 700 mètres.



LaProvence.

06/10/2024

Face au changement climatique, quelles solutions pour rendre le tourisme côtier soutenable en Provence ?



Lire le journal

LaProvence.

À la Une > Environnement > Face au changement climatique, quelles solutions pour rendre le tourisme côtier soutenable en Provence ?

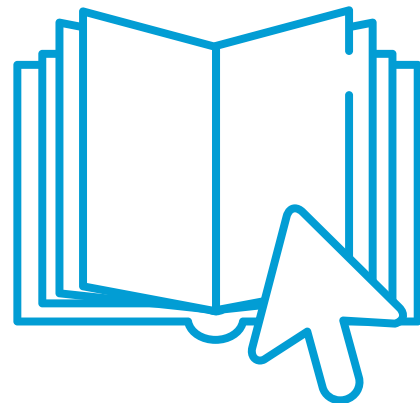
P Article réservé aux abonnés

Face au changement climatique, quelles solutions pour rendre le tourisme côtier soutenable en Provence ?

Par J.D.

Publié le 05/10/24 à 19:03 - Mis à jour le 06/10/24 à 16:59





L'Echo  Tunisien

21/12/2024

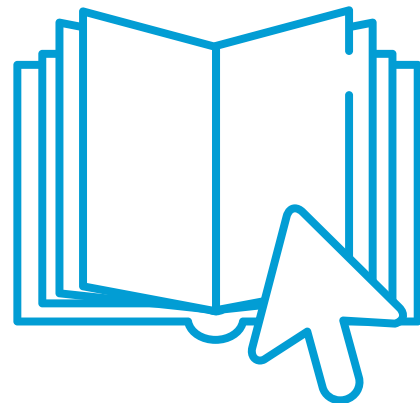
Les défis et progrès de la Méditerranée : Une analyse des indicateurs



ENVIRONNEMENT

Les défis et progrès de la Méditerranée : Une analyse des indicateurs

👤 kharreznajeh 📅 21 décembre 2024 💬 0 Comments



LA RELEVÉ.ma
Site d'information générale

05/12/2024

Directeur du Plan Bleu du PNUE: Le Maroc, un modèle de transition écologique en Méditerranée



LA RELEVÉ.ma
Site d'information générale

Lundi 30 décembre 2024 - 16:19

Activités Royales International National Maghreb Politique Economie Sport LifeStyle Vidéotheque



Accueil / Économie Verte

Directeur du Plan Bleu du PNUE: Le Maroc, un modèle de transition écologique en Méditerranée

La Relève | 5 décembre 2024 | 13h21



GROUPEBCP.COM

DERNIERS ARTICLES



Réforme du Code de la famille : entre tradition et modernité



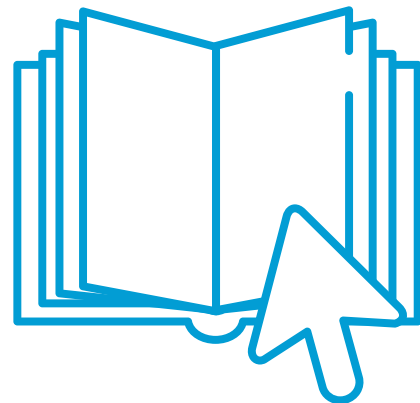
Indemnités des participants au RGPH: Les auxiliaires d'autorité recevront d'autres versements en janvier



SM le Roi adresse un message de condoléances et de compassion à M. Bidon suite au décès de

Plan Bleu

PRESSE MAGAZINE



05/12/2024

Déclaration de Dr. Robin Degron Directeur du **#plan_bleu** à
propos sa visite à l'établissement public



Plan Bleu

PRESSE MAGAZINE



05/12/2024

لسيد Robin Degron مدير PLAN BLEU مركز الامم المتحدة للبحوث و
الدراسات البيئية



السيد Robin Degron مدير PLAN BLEU مركز الامم المتحدة للبحوث و الدراسات
البيئية

J'aime Commenter Partager

4 · 332 vues



Oxygene Tunisie

5 décembre, 12:46 ·

Suivre



Vue d'ensemble

Commentaires

السيد Robin Degron مدير PLAN BLEU مركز الامم المتحدة للبحوث و
الدراسات البيئية

Soyez le premier à laisser un commentaire.



Écrivez un commentaire...

