

La Méditerranée à l'horizon 2050



Les sketchnotes et les illustrations présentés dans le document sont tirés du rapport « MED2050 : La Méditerranée à l'horizon 2050 – Une prospective du Plan Bleu », écrit par Jacques Theys, Khadidja Amine et Denis Lacroix.

Coordinatrice : Khadidja Amine

Contributeurs : Christelle El Selfani et Saif Salmi

Conception graphique et mise en page : Agence Méduse Communication

Date de publication : Avril 2026

Note Légale :

Les désignations utilisées et la présentation du matériel dans ce document n'impliquent pas l'expression d'une quelconque opinion de la part du Plan Bleu ou du PNUE/PAM ou d'organisations, concernant le statut juridique de tout État, territoire, ville ou de ses autorités, ou concernant la délimitation de leurs frontières ou limites. Les opinions exprimées dans cette publication ne reflètent pas nécessairement les points de vue du Plan Bleu, du PNUE/PAM ou des organisations contributrices.

Citations d'usage :

Pour les sketchnotes : MED 2050, La Méditerranée à l'horizon 2050, Quelle Méditerranée en 2050, Six scénarios de futurs possibles, sketchnote du scénario X, Plan Bleu, 2026.

Pour les illustrations : MED 2050, La Méditerranée à l'horizon 2050, Quelle Méditerranée en 2050, Six scénarios de futurs possibles, illustration du scénario X, Plan Bleu, 2026.

Copyright :

Cette publication peut être reproduite en totalité ou en partie et sous quelque forme que ce soit à des fins éducatives et non lucratives, sans autorisation spéciale du détenteur des droits d'auteur, à condition de mentionner la source. Le Plan Bleu apprécierait de recevoir un exemplaire de toutes publications utilisant ce matériel comme source. Cette publication ne peut être utilisée à des fins de revente ou à toute autre fin commerciale sans l'autorisation écrite du Plan Bleu.

© 2026 Plan Bleu

Ce projet a été financé par :



Mediterranean
Action Plan
Barcelona
Convention



MINISTÈRE
DE LA TRANSITION
ÉCOLOGIQUE,
DE L'ÉNERGIE,
DU CLIMAT
ET DE LA PRÉVENTION
DES RISQUES
*Liberté
Égalité
Fraternité*

MINISTÈRE
DE L'EUROPE
ET DES AFFAIRES
ÉTRANGÈRES
*Liberté
Égalité
Fraternité*



fonds pour
l'environnement
mondial
POUR INVESTIR DANS NOTRE PLANÈTE



Edito

La Méditerranée à l'horizon 2050, un avenir à anticiper dès aujourd'hui.

La Méditerranée, cette mer qui lie plus de 522 millions de personnes sur trois continents, se trouve à un tournant décisif. En 1977, le Plan Bleu est né de la volonté de protéger cet écosystème fragile tout en prenant en compte les enjeux sociaux, économiques et environnementaux de la région. Aujourd'hui, avec l'exercice de prospective MED 2050, ce Centre d'activités régionales du Programme des Nations Unies pour l'Environnement nous invite à une nouvelle réflexion, plus urgente et plus ambitieuse que jamais.

Son objectif ? Anticiper les futurs possibles de la Méditerranée d'ici 2050, en nous éclairant sur les défis qui pourraient façonner son devenir. Trois grands objectifs guident ce travail : comprendre les évolutions des écosystèmes marins, offrir une feuille de route pour un développement durable, et identifier les risques majeurs qui pourraient bouleverser tout cela. Mais ce n'est pas qu'une simple projection de chiffres et de tendances. C'est une démarche de réflexion collective qui fait intervenir des experts, des décideurs, des jeunes, des citoyens... bref, tous ceux qui ont un rôle à jouer dans la Méditerranée de demain.

Pour dépasser une vision figée de la Méditerranée, MED 2050 envisage des ruptures possibles et des solutions innovantes. Il prend en compte tous les aspects qui façonnent notre monde et nos vies : l'écologie, bien sûr, mais aussi l'économie, la politique, les sociétés, les cultures et les nouvelles technologies... Ce travail n'est pas qu'un simple exercice de prévision, c'est une invitation à agir dès maintenant pour garantir un avenir durable et résilient à notre région.

Les scénarios MED 2050 anticipent six trajectoires possibles d'évolution de la Méditerranée - à la fois comme mer et comme région - à l'horizon 2050. Ils ont comme particularité de croiser différentes hypothèses contextuelles avec des configurations à chaque fois spécifiques d'acteurs publics et privés. Même si l'un des scénarios peut être considéré comme tendanciel, leur objet n'est pas principalement de dire avec certitude ce que sera la situation de la Méditerranée dans les vingt-cinq prochaines années, mais d'ouvrir les possibles face à une perspective probable de forte aggravation de problèmes actuels et même d'exposition de toute la région à des crises graves.

Pour rendre ces scénarios accessibles au plus grand nombre, ce fascicule les présente sous forme de sketchnotes et d'infographies. Chaque illustration est une manière très simple et impactante de comprendre les enjeux de la transition énergétique, de la résilience écologique à la gestion des ressources, en passant par les défis économiques et sociaux, technologiques ou géopolitiques. Ces visuels ont vocation à rendre ces informations complexes plus faciles à appréhender, et de permettre à chacun de se projeter dans l'avenir de la région.

Khadidja AMINE

Responsable Prospective, Recherche de Financements et Partenariats



SCÉNARIO 1

INERTIE, MARGINALISATION DE LA MÉDITERRANÉE ET PRAGMATISME

SCÉNARIO 1

INERTIE, MARGINALISATION DE LA MÉDITERRANÉE ET PRAGMATISME



INERTIE

PROLONGATION DES TENDANCES ACTUELLES

Le scénario « **Business as usual** » prolonge les tendances actuelles : **inerties**, blocages institutionnels et absence de prise de conscience s'ajoutent à une **dégradation des écosystèmes**, une fragmentation sociale et une **marginalisation** de la Méditerranée à l'échelle mondiale.

La région subit **réchauffement**, faible croissance, **inégalités** et tensions accrues.

Les États, limités par la dette et repliés sur eux-mêmes, ne mènent que des **actions ponctuelles**, tandis que les sociétés civiles, peu structurées, ne parviennent pas à engager un véritable changement.

CONTEXTE EXTÉRIEUR

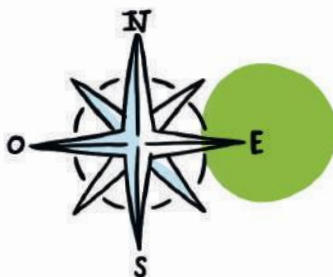


La Méditerranée avance **sans cap commun**. Chaque pays s'est replié sur ses priorités.

L'Union Européenne recentre ses **intérêts vers l'Est**.



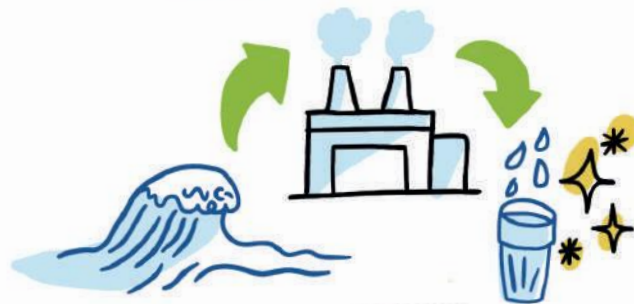
Une **logique de court terme** prévaut sur le pourtour méditerranéen.



GÉOPOLITIQUE



Les **tensions** perdurent, la **Méditerranée** est **fragmentée**.



Quelques **mesures pragmatiques** permettent de sauvegarder des priorités essentielles.

DÉMOGRAPHIE ET AMÉNAGEMENT DU TERRITOIRE

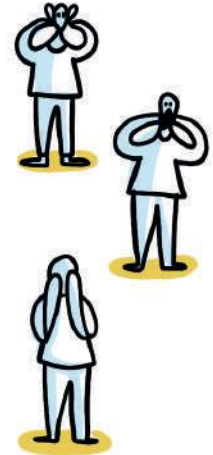
634 millions d'habitants se concentrent dans les grandes **métropoles** littorales.

Les **inégalités** urbaines **se creusent** : quartiers riches sécurisés et bidonvilles se côtoient.

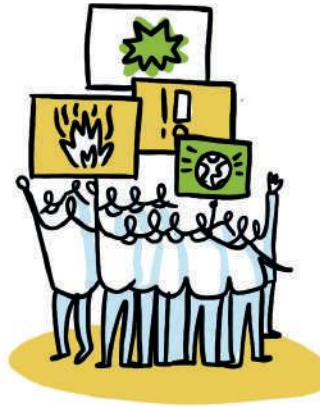


SOCIÉTÉS

La **jeunesse se soulève** ou s'exile. Les voix critiques sont muselées.



Les **inégalités** et la précarité nourrissent **conservatisme** et **radicalité**.



ÉCONOMIE

Les entreprises pratiquent un **verdissement de façade** et les **pollutions persistent**.



Une partie importante de la Méditerranée reste dépendante des **rentes fossiles**.



SCIENCES ET TECHNOLOGIES

En retard sur le plan technologique, la Méditerranée se divise entre **Nord connecté** et **Sud marginalisé**.



L'**innovation** sert les **profits** plus que la durabilité, la **recherche** se **privatise** et le climat scepticisme paralyse l'action.



GOVERNANCE

Les gouvernements et les **grandes entreprises** **dominent**, limitant le pouvoir citoyen.



Les **tensions Nord-Sud** bloquent toute stratégie commune.



ENVIRONNEMENT TERRESTRE ET MARIN

Les **écosystèmes** se **dégradent** et la mer se **tropicalise**.



La **pénurie d'eau** s'aggrave et les **populations s'exilent** massivement.



CHOC



CHAOS
VS
RÉSILIENCE

CRISES
SUCCESSIONNELLES



POINTS
DE BASCULE

ADAPTATION
DANS L'URGENCE



SCÉNARIO 2

CHOC DES CRISES
ET ADAPTATIONS FORCÉES

SCÉNARIO 2

CHOC DES CRISES ET ADAPTATIONS FORCÉES



CHOC ET CRISES

POINTS DE BASCULE

Dans un contexte de **crises successives** (climatiques, économiques et géopolitiques), les sociétés sont constamment contraintes de **s'adapter dans l'urgence**.

La Méditerranée, particulièrement vulnérable, subit des catastrophes récurrentes qui fragilisent États, infrastructures et coopérations. L'incapacité politique à gérer ces crises favorise **les dérives autoritaires, les replis nationalistes ou régionalistes** et de fortes tensions communautaires allant parfois jusqu'à la sécession de territoires.

Malgré cela, des **réseaux locaux de solidarité et de résilience** émergent, autour de liens communautaires ou de proximité.

CONTEXTE EXTÉRIEUR



Le monde subit une **succession de crises** : financières, sanitaires, écologiques, sociales et politiques.

GÉOPOLITIQUE



Montée des régimes autoritaires qui se replient derrière des « forteresses ».

Des points de bascule climatique se matérialisent et **aggravent les inégalités**.



Les tensions pour les ressources déclenchent des **conflits entre États et à l'intérieur des pays**.

DÉMOGRAPHIE ET AMÉNAGEMENT DU TERRITOIRE



Les crises font exploser la **mortalité**.

La **fertilité baisse fortement**, notamment à cause des pollutions.



Avec ces crises et sans coopération entre pays, les **migrations** deviennent **massives et chaotiques**.



ÉCONOMIE

La Méditerranée subit une **série de crises sans précédent...**



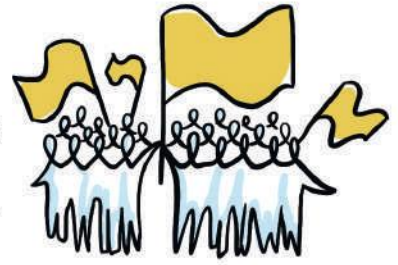
...qui entraîne un **effondrement** des **marchés financiers**.



La croissance cède la place à la **survie** et à la recherche de **résilience**.

SOCIÉTÉS

Face à la fragmentation des sociétés, le **repli identitaire prévaut**.



À la **marge**, des formes de **communautés autonomes** et solidaires émergent, qu'elles soient familiales, de voisinages ou ethniques.

SCIENCES ET TECHNOLOGIES

Par manque d'investissement, on assiste à un **retard croissant** dans le numérique, la recherche et la formation.



Les données **scientifiques ne sont plus partagées** en raison de l'instabilité régionale et d'une défiance entre pays.



GOVERNANCE

La Méditerranée devient **ingouvernable** : la fracture Nord-Sud s'installe et les pays cessent de coopérer.



Les États **n'assurent plus les services publics**, ni la gestion environnementale.

ENVIRONNEMENT TERRESTRE ET MARIN

En 2050, le réchauffement atteint **2,8°C** en Méditerranée...

Plusieurs **points de basculement climatique** ont été franchis entraînant événements extrêmes et catastrophes environnementales.

...avec une mer Méditerranée **plus chaude et plus acide** dans une région mal adaptée aux changements globaux.



SCÉNARIO 3

CROISSANCE À TOUT PRIX
DANS UNE MÉDITERRANÉE ÉCLATÉE

SCÉNARIO 3

CROISSANCE À TOUT PRIX DANS UNE MÉDITERRANÉE ÉCLATÉE



CROISSANCE

INTÉRÊTS
NATIONAUX

Dans un contexte de **compétition mondiale**, l'économie devient la priorité absolue, guidant politiques nationales et alliances externes au gré des intérêts.

La **Méditerranée se fragmente** sous l'effet de stratégies étatiques centrées sur la puissance et l'accès aux ressources.

Malgré la création d'emplois, l'**IA** et la robotisation **accentuent** les **inégalités**. Les logiques extractives dominent, reléguant l'**environnement** au **second plan** ; quelques efforts dans les domaines urbains ou touristiques ne suffisent pas à enrayer la **dégradation écologique**.

CONTEXTE EXTÉRIEUR

Malgré des **alertes climatiques** au rouge vif, le monde accélère sa course à la **croissance économique**.



Les pays méditerranéens nouent des coopérations à **géométrie variable** et **rivalisent** pour attirer les capitaux étrangers.



GÉOPOLITIQUE

La Méditerranée devient un espace de **jeux d'alliances tous azimuts** entre pays méditerranéens et puissances mondiales émergentes.



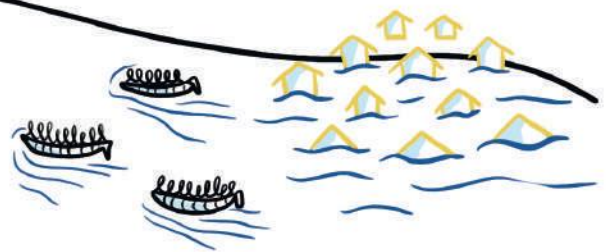
DÉMOGRAPHIE ET AMÉNAGEMENT DU TERRITOIRE

En 2050, la Méditerranée atteint **689 millions d'habitant.es**.

... et les zones soumises à la **montée des eaux** sont abandonnées, alimentant les flux de **migrations climatiques** vers les grandes villes.



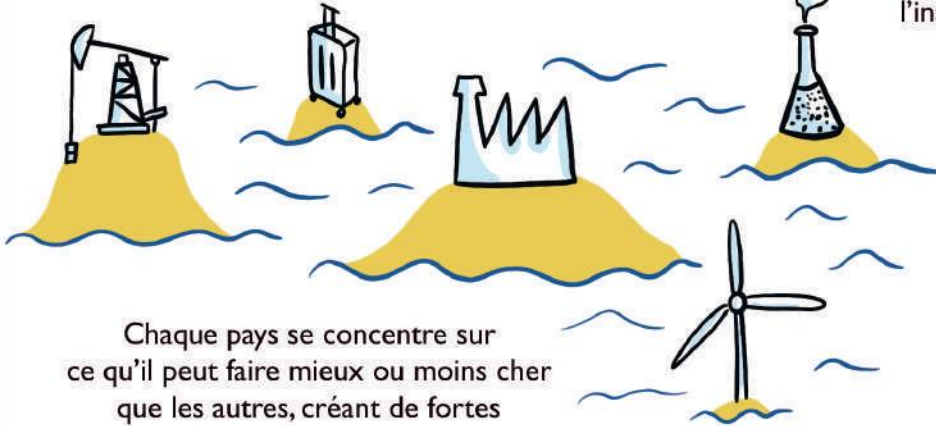
Le **littoral s'artificialise** avec des enclaves réservées aux élites...



ÉCONOMIE



Le **marché** devient le **moteur central** des relations entre États méditerranéens.



Chaque pays se concentre sur ce qu'il peut faire mieux ou moins cher que les autres, créant de fortes **inégalités territoriales**.

SOCIÉTÉS



La **jeune génération** ne s'implique plus dans les sphères sociales et politiques, **protestant** ainsi contre l'inaction climatique des États.



Au Nord, **individualisme**, **populisme** et **xénophobie** freinent les coopérations et les échanges culturels.

SCIENCES ET TECHNOLOGIES

Les **technologies servent** avant tout les **marchés** les plus rentables, créant une Méditerranée à deux vitesses.

L'**automatisation** et l'**IA** se **diffusent** massivement, bouleversant les métiers et le marché de l'emploi.



GOVERNANCE



Sur tout le pourtour méditerranéen, le **nationalisme** gagne du terrain et la démocratie perd de son attractivité.

ENVIRONNEMENT TERRESTRE ET MARIN

Les écosystèmes marins subissent des **ruptures massives** : habitats dégradés, pollution, surexploitation des fonds marins et explosion d'espèces non indigènes.



La **biodiversité terrestre diminue** fortement avec l'exploitation intensive des ressources et la multiplication des méga-feux.



Le **stress hydrique** entraîne des tensions régionales et des **conflits** autour des grands barrages.





SCÉNARIO 4

UN PARTENARIAT EURO-MÉDITERRANÉEN
POUR UNE TRANSITION BLEUE-VERTE

SCÉNARIO 4

UN PARTENARIAT EURO-MÉDITERRANÉEN POUR UNE TRANSITION BLEUE-VERTE



EUROPE -
MÉDITERRANÉE

ÉCONOMIE
VERTE ET BLEUE

Une coopération multilatérale renforcée entre l'UE et les pays méditerranéens permet d'atteindre en 2050 la **neutralité carbone** dans la majorité des pays et une **intégration réussie dans la mondialisation**.

Après des crises environnementales, une transition bleue-verte est initiée, fondée sur l'innovation, le numérique et des investissements massifs. Un **marché commun euro-méditerranéen** émerge.

Malgré ce cercle vertueux économie-écologie, les **solutions technologiques** sont **insuffisantes** et se heurtent à des **inégalités d'accès**, limitant la **portée globale** des **politiques menées**.

CONTEXTE EXTÉRIEUR

Plusieurs conflits internes se pacifient, permettant un **partenariat** plus solide entre **l'UE et les pays du Sud et de l'Est de la Méditerranée**.

GÉOPOLITIQUE

Face à l'**urgence climatique**, les États méditerranéens posent une nouvelle base de **coopération**.



DÉMOGRAPHIE ET AMÉNAGEMENT DU TERRITOIRE

La **population méditerranéenne** atteint environ 634 millions d'habitant.es et **vieillit** progressivement.

Les **migrations** vers l'Europe restent importantes mais sont **mieux gérées** grâce à une coopération renforcée.



ÉCONOMIE

Une économie du **numérique plus durable** se diffuse en Méditerranée, portée par des **financements** européens soumis à des **objectifs environnementaux**.

La **transition bleue-verte**, basée sur l'hyper technologisation progresse mais creuse encore les **inégalités**.



SOCIÉTÉS

Le **dialogue interculturel** s'améliore dans le bassin méditerranéen.

La **jeunesse** est reconnue pour son **rôle moteur** dans l'innovation et l'**adaptation climatique**.

SCIENCES ET TECHNOLOGIES

La technologie est **omniprésente** notamment dans les **activités maritimes** avec de nombreux **transferts** facilités par la gratuité de certains brevets.

La société civile est **divisée** entre partisans et opposants du modèle de la transition bleue-verte.

La **sensibilisation** environnementale soutenue par les médias et les gouvernements **progresses** aussi via l'école.

GOVERNANCE

Le « Mediterranean New Deal » crée une nouvelle structure politique : **l'Alliance méditerranéenne**.

La **société civile**, même divisée, y joue un rôle important.

ENVIRONNEMENT TERRESTRE ET MARIN

La **coopération** régionale permet des **avancées** dans la **transition** écologique et énergétique.

Des politiques de **conservation** ciblent les **hotspots** et **espèces emblématiques**.

L'UE investit fortement dans les pays du **Sud** et de **l'Est méditerranéen** pour soutenir l'atténuation et l'adaptation face au changement climatique, surtout dans les zones les plus vulnérables.

DURABILITÉ
FORTE



DÉMONDIALISATION

VALEURS ÉCOLOGIQUES
& SOLIDAIRES



SOCIÉTÉS CIVILES
ET TERRITOIRES

ÉCODÉVELOPPEMENT



SCÉNARIO 5

UN AUTRE MODÈLE DE DÉVELOPPEMENT DURABLE
SPÉCIFIQUEMENT MÉDITERRANÉEN

SCÉNARIO 5

UN AUTRE MODÈLE DE DÉVELOPPEMENT DURABLE SPÉCIFIQUEMENT MÉDITERRANÉEN



ADAPTATION

VALEURS ÉCOLOGIQUES ET SOLIDAIRES

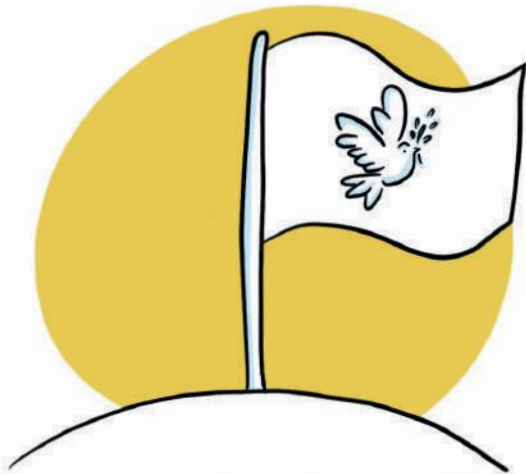
Ce scénario envisage une **transition** vers une **durabilité forte** fondée sur de fortes pressions internationales en faveur de l'environnement, **un rééquilibrage Nord-Sud**, un renforcement des coopérations Sud-Sud, et une importante **mobilisation des sociétés civiles et des territoires**.

Dans un contexte de **démondialisation**, les pays méditerranéens développent un modèle endogène axé sur l'**écodéveloppement** et la réduction des vulnérabilités.

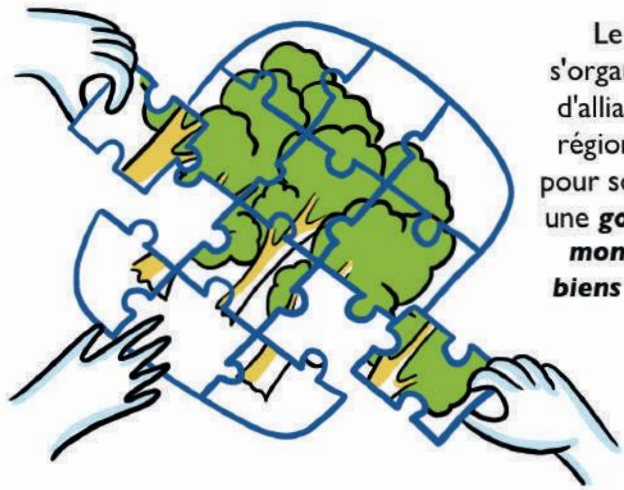
Un **partenariat équitable**, une gouvernance renouvelée et un pluralisme culturel soutiennent une **transition juste et exemplaire** à l'échelle mondiale.

CONTEXTE EXTÉRIEUR

GÉOPOLITIQUE



Démondialisation et pacification de la région créent les conditions pour un changement de modèle.



Le monde s'organise autour d'alliances sous-régionales ayant pour socle partagé une **gouvernance mondiale des biens communs**.

DÉMOGRAPHIE ET AMÉNAGEMENT DU TERRITOIRE



Croissance démographique modérée, dynamisme économique de la région et ralentissement de l'exode rural **diminuent la pression migratoire**.



La **redynamisation des espaces ruraux** et des villes moyennes transforment les territoires. **L'agroécologie** et de nouveaux modèles de **villes post-carbone** améliorent la qualité de vie.

ÉCONOMIE

La Méditerranée remonte dans les classements internationaux grâce à un **nouvel indicateur de développement** remplaçant le PIB ; il intègre **bien-être, travail domestique, capitaux naturels et humains**.

La création d'une **Banque méditerranéenne de la cohésion et du développement durable** (BMCCD) soutient cette transition et renforce le partenariat entre sociétés méditerranéennes.



Innovations locales et expérimentations sociales, dont un revenu universel minimum, favorisent l'emploi et l'autonomie.

SOCIÉTÉS

Les Méditerranéens adoptent des modes de vie **plus sobres** et les sociétés civiles **participent davantage aux décisions de politiques publiques**.



Les femmes et jeunes jouent un rôle accru dans des **solidarités renouvelées et intergénérationnelles**.



Tous les acteurs du niveau international à l'échelon local sont mobilisés pour réussir ce **projet commun reposant sur la durabilité et la responsabilité**.

SCIENCES ET TECHNOLOGIES

Un **réseau d'échanges** de bonnes pratiques et une gestion en **bien commun** de brevets stimulent la Recherche et Développement.



Les programmes scolaires intègrent le **développement durable dès le plus jeune âge** et l'école devient le ferment d'une **identité méditerranéenne commune**.



Une **Université de la Méditerranée** fonctionnant en réseau **attire experts et étudiants** du monde entier.

GOUVERNANCE

Les territoires deviennent moteurs de changement grâce à la **subsidiarité**, à la décentralisation et à la gestion en biens communs.

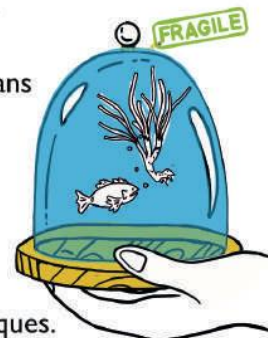


Des mesures d'équité et de justice sociale incluant des réformes fiscales et des mécanismes de redistribution assurent **l'acceptabilité sociale de la transition**.

ENVIRONNEMENT TERRESTRE ET MARIN

Adaptation et résilience sont au cœur des territoires qui font de la préservation des **ressources en eau** une priorité.

Une **protection stricte d'un tiers de la mer est partout respectée** : pêche intensive et autres activités économiques sont interdites dans les aires marines protégées.



Sociétés civiles et Etats coopèrent pour **intégrer pleinement l'environnement** dans toutes les politiques publiques. Il s'agit désormais de **faire avec la nature et non contre elle**.

BIEN COMMUN
MONDIAL



PROTECTION
STRICTE DE LA MER

RESPONSABILITÉ
DE TOUS



DROITS
DE LA NATURE

GESTION
COLLECTIVE



SCÉNARIO 6

LA MER MÉDITERRANÉE :
UN BIEN COMMUN MONDIAL

SCÉNARIO 6

LA MER MÉDITERRANÉE : UN BIEN COMMUN MONDIAL



BIEN COMMUN MONDIAL

PROTECTION STRICTE DE LA MER

Face à la dégradation rapide de la **mer Méditerranée**, la communauté internationale la reconnaît dès les années 2030 comme un **bien commun mondial**.

Un programme ambitieux de **restauration** est lancé, faisant de la mer un laboratoire de **gouvernance collective**.

Une institution dédiée **régule fortement** les **activités** maritimes, côtières et fluviales, étendant la gestion durable à tout le cycle de l'eau.

La mer Méditerranée devient alors le symbole d'un **renouveau** méditerranéen, construit collectivement et avec la nature.

CONTEXTE EXTÉRIEUR



Les grandes puissances se sont peu à peu partagées le monde en **zones d'influence**, évitant les **conflits ouverts** de grande ampleur.

La **communauté internationale** reconnaît la mer Méditerranée comme un **bien commun mondial**.

GÉOPOLITIQUE

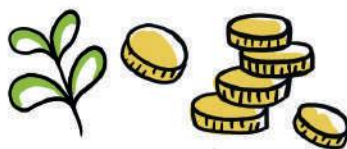


DÉMOGRAPHIE ET AMÉNAGEMENT DU TERRITOIRE



La **démographie** méditerranéenne **augmente lentement**, passant de 520 millions d'habitants en 2020 à 582 millions en 2050.

La concentration des populations et des activités sur le littoral impose une **nouvelle planification** écologique et foncière des **espaces côtiers**...



... qui devient un terrain privilégié d'expérimentation de la **gestion en bien commun** par les **habitants** et les **collectivités locales**.

ÉCONOMIE

Dès 2030, les sociétés méditerranéennes intègrent **décarbonation** et **protection de la mer** dans leurs politiques de développement...



...poussant le monde économique à transformer les secteurs d'activité et **réduire** la **dépendance** aux **énergies fossiles**.

Toutes les activités liées à la mer et ses bassins versants sont **strictement régulées**.



SOCIÉTÉS

Face aux menaces sur l'eau et la mer, les sociétés développent des **valeurs de gestion collective** des **biens communs**.



Une **culture de la mer** et des océans se diffuse au sein d'une grande partie des populations méditerranéennes.

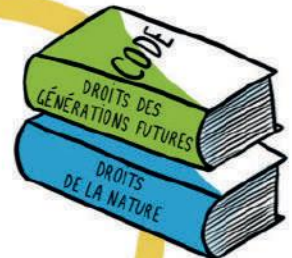
GOVERNANCE

SCIENCES ET TECHNOLOGIES

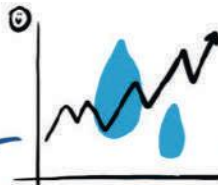
Un **"Plan Marshall"** méditerranéen finance des programmes de coopération scientifique pour restaurer le **bon état écologique** de la mer.



Des instruments juridiques internationaux comme les **droits de la nature** et des **générations futures** renforcent la protection de la mer.



Des systèmes d'**information**, de **surveillance** et de **gestion** des fleuves et bassins versants améliorent la **qualité de l'eau** tout au long de son cycle.



De nouveaux financements issus de **taxes** sur les **usages de la mer** et les flux touristiques sont gérés par la **Fondation pour la Méditerranée**.

ENVIRONNEMENT TERRESTRE ET MARIN

La **gestion en bien commun** de la mer est étendue à l'**intérieur des pays**...

...ce processus prend **valeur d'exemple** pour toutes les mers et l'océan mondial.



La protection de la mer Méditerranée qui était de la **responsabilité** des institutions devient celle de **tous**, y compris au niveau mondial.

Postface

La Méditerranée, plus que jamais, est un lieu de toutes les tensions mais aussi d'opportunités et un laboratoire de solutions. De l'évolution de ses écosystèmes à la gestion de ses ressources, chaque choix fait aujourd'hui aura des conséquences sur les générations futures. Ce n'est pas seulement un défi pour les gouvernements, mais pour chacun d'entre nous.

En cela ce travail de vulgarisation des scénarios MED 2050, parmi d'autres actions menées notamment pour sensibiliser les jeunes générations, revêt un intérêt d'importance car il s'inscrit dans l'appropriation d'enjeux fondamentaux et globaux qui nous concernent tous.

À travers ce projet, nous avons la chance d'agir ensemble pour anticiper un futur qui, bien que lointain, commence maintenant. C'est pourquoi il est essentiel de prendre part à cette réflexion collective, d'y apporter nos idées, nos préoccupations, et surtout nos solutions.

La mer Méditerranée est un bien commun, et c'est ensemble, et à toutes les échelles, des villes à l'ensemble de la région, que nous pourrons en préserver la beauté et la richesse pour les générations à venir et contribuer à une transition vers un développement durable plus juste.

Enfin, cette prospective n'aurait pas été possible sans le travail collectif de nombreux collaborateurs le plus souvent bénévoles, et parmi eux Jacques Theys, Vice-Président du Plan Bleu pour la prospective jusqu'en 2025, dont la contribution a été inestimable depuis le lancement de cette initiative. Nous tenons à remercier chaleureusement toutes ces personnes pour leur engagement, leur expertise et leur enthousiasme. Nous sommes fiers de partager ce résultat et continuer, ensemble, à imaginer et construire un avenir plus durable pour la Méditerranée.

Un grand merci également à Claire Marc, Adélaïde Milza et Marion Riera de l'agence Méduse Communication pour leur accompagnement dans ce projet et leurs créations graphiques.



Planbleu.org - Med2050.org - ISBN : 978-2-912081-73-5