



RAPPORT D'ACTIVITÉS 2023



LE PLAN BLEU, UN CENTRE D'EXPERTISE

Depuis 1975, les pays méditerranéens se sont accordés pour traiter ensemble les questions environnementales et conclure le premier accord de mer régionale sous l'égide du Programme des Nations Unies pour l'environnement (PNUE) : le Plan d'Action pour la Méditerranée (PAM). En 1976, ce Plan d'Action a été renforcé d'un dispositif juridique : la Convention de Barcelone pour la protection de la Méditerranée, devenue en 1995 la Convention sur la protection du milieu marin et du littoral de la Méditerranée. Le Plan Bleu s'inscrit dans un réseau de six centres d'activités régionales (CARs) répartis autour du bassin, qui appuient la mise en œuvre du Plan d'Action pour la Méditerranée gérée par l'unité de coordination (UC) du PNUE/PAM. Il collabore étroitement avec les autres composantes de ce réseau. La singularité du Plan Bleu vient d'abord de ses missions axées sur l'observation, les diagnostics et les analyses sur l'environnement et le développement. Mais le Plan Bleu a été aussi très novateur par son approche transversale des enjeux de développement durable, incluant entre autres la dimension culturelle, l'attention portée aux sociétés et aux populations.

LE PLAN BLEU, UNE ASSOCIATION

Le Plan Bleu est géré par une association de droit français (loi 1901). Le Ministère de la Transition Écologique et Solidaire a reconnu en 2017 le caractère d'intérêt général des activités menées par le Plan Bleu. L'Association, qui compte 45 membres au 31 décembre 2023, a tenu son Assemblée Générale le 20 septembre 2023. Celle-ci a désigné son Bureau, composé d'experts qui contribuent à la gouvernance scientifique du Plan Bleu :

Président : Guillaume Sainteny

Vice-présidents : Jacques Theys, Aldo Ravazzi, Yves Colcombet, Denis Lacroix et Guillaume Benoît

Trésorier et Secrétaire général : Yves Henocque

Présidents d'honneur : Lucien Chabason et Thierry Lavoux

PRÉSENTATION.....	2
Édito et introduction	4
PROJETS DU PLAN BLEU.....	5
Observer l'environnement et le développement pour éclairer les décideurs.....	6
Evaluer la performance de la gouvernance marine et côtière	10
Dessiner des futurs possibles pour un développement durable en Méditerranée.....	11
Intégrer le changement climatique comme une priorité	12
Adapter les littoraux méditerranéens aux changements climatiques	14
Vers une économie verte et bleue en Méditerranée.....	15
ÉVÉNEMENTS DU PLAN BLEU.....	20
COMMUNICATION.....	23
Temps forts et chiffres-clés.....	24
Publications	25
ADMINISTRATION.....	27
Ressources humaines	28
Informations financières	29
Liste des membres.....	30
Acronymes.....	31

EDITO

avec Guillaume Sainteny, Président du Plan Bleu



“ 2023 a été une année très active pour le Plan Bleu. Se sont enchaînées une réunion des points focaux, la réunion de la Commission Méditerranéenne du développement durable en juin à Marseille, la finalisation du programme de travail 2022-2023, la préparation de celui relatif au biennium 2024-2025, la COP 23 de la Convention de Barcelone à Portoroz en Slovénie, des publications sur le littoral, l'adaptation au changement climatique, le tourisme côtier, les servitudes environnementales, l'éolien offshore, l'utilisation non conventionnelle de l'eau. Le biennium 2024-2025 s'annonce aussi très chargé avec, notamment la publication du rapport de prospective MED 2050 sur le futur de la Méditerranée, sur lequel le Plan Bleu travaille depuis plusieurs années, la préparation de la nouvelle Stratégie méditerranéenne du développement durable (2026-2035), le soutien à la publication de plusieurs rapports du Réseau d'experts méditerranéens sur le changement climatique (MedECC), etc. En outre, le Plan Bleu apportera sa pierre à la préparation de la Conférence des Nations-Unies sur les océans qui se déroulera à Nice en juin 2025. La Méditerranée y tiendra, bien sur un grand rôle. Nous nous réjouissons de cette opportunité historique pour faire avancer les dossiers relatifs au développement durable de la Méditerranée. ”

INTRODUCTION

avec Robin Degron, Directeur du Plan Bleu

“ Observer, comprendre, percevoir les signaux faibles, se projeter et aider les décideurs méditerranéens à anticiper, telles sont les missions du Plan Bleu depuis près de 50 ans. Vigie de la Grande Bleue, le Plan Bleu n'aura pas manqué à l'appel de 2023 à travers ses nombreuses productions. Elles donnent à voir la multiplicité des enjeux écologiques mais aussi socio-économiques autour d'un espace d'exception. Derrière la diversité des thématiques abordées l'année passée, reste le constat d'une grande fragilité du monde méditerranéen. Si la fracture Nord/Sud demeure, si les pollutions restent un sujet de préoccupation, le changement climatique apparaît bien comme une variable décisive qui pèse lourdement sur le futur du Bassin. La Grande Bleue se réchauffe plus vite que le reste de la Planète et inquiète sur le plan humain d'abord, environnemental ensuite et socio-économique enfin. La 23ème Conférence des Parties de la Convention de Barcelone (à Portoroz (Slovénie) en décembre 2023) donne le cap d'une action encore plus résolue pour passer « De la décision à l'action » et redonner un élan positif à la Méditerranée. Engagé dans la révision de la Stratégie méditerranéenne de développement durable et fer de lance d'une nouvelle démarche en faveur des finances vertes pour la Grande Bleue, le Plan Bleu sera, en 2024, un acteur clef, non seulement de l'observation mais également de l'action. ”



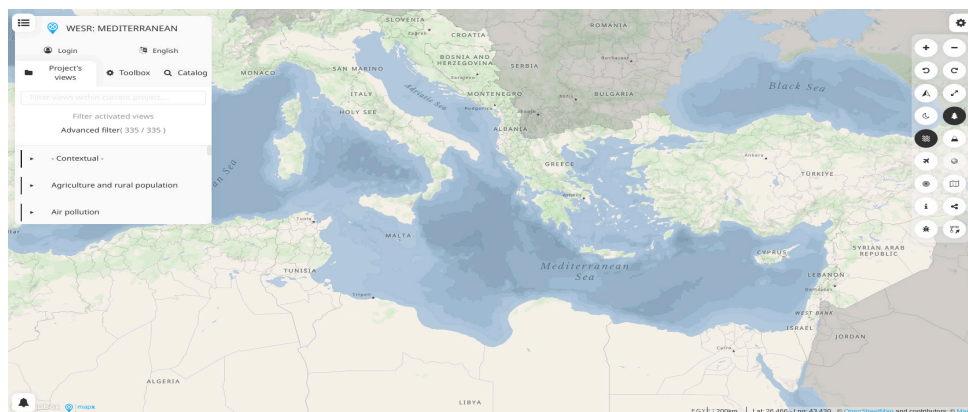


LES PROJETS DU PLAN BLEU



OBSERVER L'ENVIRONNEMENT ET LE DÉVELOPPEMENT POUR ÉCLAIRER LES DÉCIDEURS

UN OBSERVATOIRE RÉGIONAL DIGITAL POUR SUIVRE L'ÉTAT DE L'ENVIRONNEMENT ET DU DÉVELOPPEMENT



Interface "WESR: Mediterranean" dans MapX pour accéder au jeu de données géospatiales et statistiques du Plan Bleu.

Depuis 2022, le Plan Bleu gère la page régionale méditerranéenne de la World Environment Situation Room (WESR), plateforme numérique de partage d'information, de données et de connaissance du PNUE. Cette page de la WESR, accessible via la section « Parcourir par régions et pays », permet aux utilisateurs de visualiser, interroger, accéder, associer et télécharger des données, des informations et des produits de connaissance concernant la situation de l'environnement en Méditerranée. Depuis la première version pilote présentée lors de la réunion des Points Focaux nationaux du Plan Bleu en mai 2021, le Plan Bleu poursuit ses efforts en matière de partage de l'information environnementale pour illustrer les relations entre environnement et développement et leurs tendances à l'échelle du bassin méditerranéen sur de nombreux thèmes.

Parmi les données offertes en consultation par le Plan Bleu, se trouvent l'ensemble des indicateurs pour le suivi de la SMDD 2016- 2025, ceux utiles au suivi du plan d'action régional pour la production et la consommation durable du CAR/ MedWaves, mais aussi les données géospatialisées issues du Rapport sur l'état de l'environnement et du développement (RED 2020) ainsi qu'un jeu de cartes méditerranéennes concernant l'agriculture, la pollution de l'air, la biodiversité, les zones humides, les ressources en eau, la pollution et les forêts.

Fin 2023, 330 vues publiques sont disponibles et organisées en 24 catégories dans le but de faciliter l'expérience des utilisateurs. Elles sont interopérables avec l'ensemble des vues disponibles sur MapX, l'outil cartographique de la WESR, tous projets confondus (2000 vues en mars 2024). Ces vues sont hébergées par des partenaires variés et partagées via un système commun, qui offre des fonctionnalités aujourd'hui inégalées, comme la

mise en réseau structurée des observatoires nationaux de l'environnement, indispensable pour permettre un meilleur renseignement des indicateurs de la SMDD. Des partenariats ont été renforcés au sein du système PAM (avec les autres CARs) et en dehors (avec les observatoires nationaux et les agences spécialisées, des universités, des organismes de recherche...) pour développer un système d'observatoire en réseau. De nombreuses réunions bilatérales et événements pour faire connaître et démontrer les fonctionnalités de l'outil en visioconférence ou en présentiel ont ainsi ponctué l'année 2023. Nous nous pouvons citer des échanges avec le CEREMA, la LPO, France Energie Marine, les six CARs et l'Unité de Coordination du PAM, l'Observatoire des zones humides méditerranéennes (Tour du Valat), le Sanctuaire PELAGOS, EU Copernicus, WWF France, WCMC, ACCOBAMS, le MedECC, l'ADEME, France énergies marines et l'OFB.

Un flyer de présentation et un guide utilisateur ont été produits pour présenter l'outil et faciliter l'expérience utilisateur. De plus, en octobre 2023, un atelier régional au siège du PNUE-GRID à Genève a permis de former une dizaine de représentants des pays à l'utilisation de MapX et le partage de données géospatiales et statistiques.

Partenaires : Agence de la transition écologique (ADEME), Office Français de la Biodiversité (OFB), Comité de pilotage de la Commission méditerranéenne de développement durable (CMDD), institutions nationales produisant et diffusant les données de référence utilisées, Plan d'action pour la Méditerranée du Programme des Nations Unies pour l'environnement (PNUE/PAM) et son Centre d'activités régionales CAR/ MedWaves, PNUE GRID Genève



OBSERVER L'ENVIRONNEMENT ET LE DÉVELOPPEMENT POUR ÉCLAIRER LES DÉCIDEURS UN TABLEAU DE BORD INTERACTIF DE SUIVI DE LA DURABILITÉ

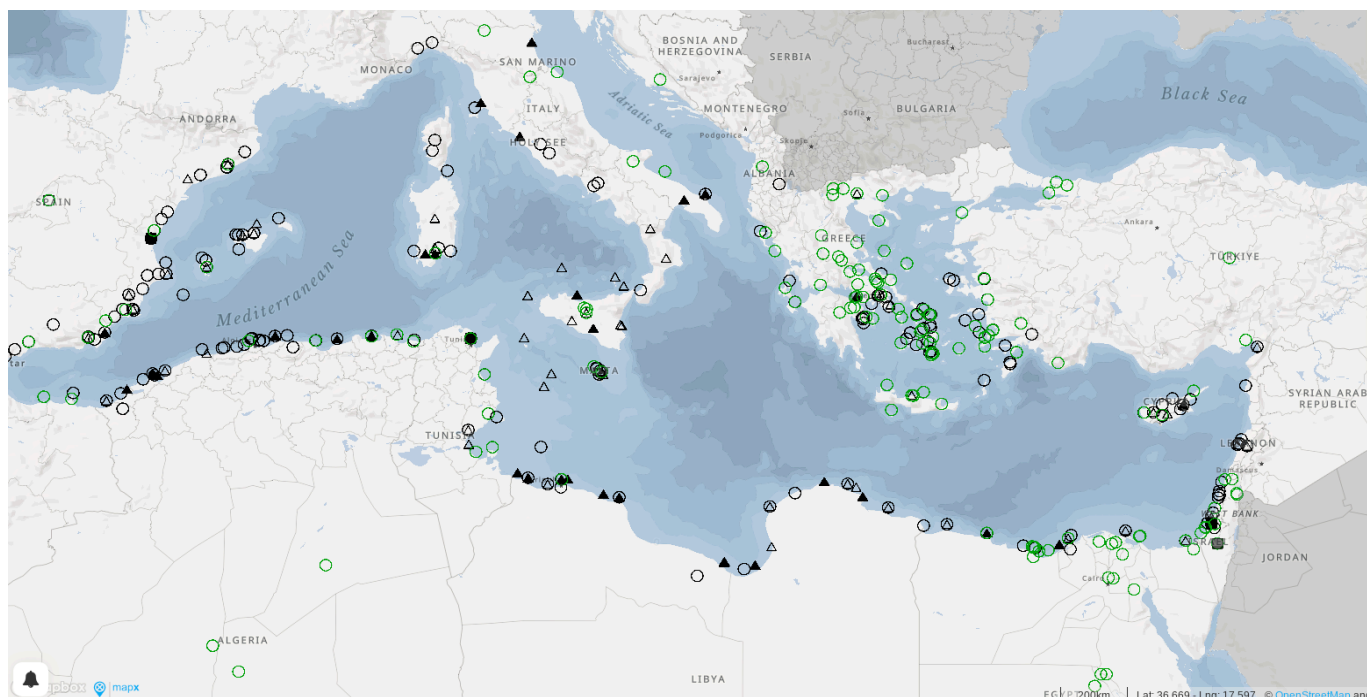
Le Plan Bleu a la charge du suivi technique de la mise en oeuvre de la Stratégie Méditerranéenne pour le Développement Durable. Cela consiste à mesurer son niveau de mise en œuvre (par exemple, le nombre de pays mettant en œuvre une action ou « initiative phare ») et les progrès en matière de développement durable (par exemple, le nombre d'habitants approvisionnés en eau potable ou encore la part de la production bio dans la production totale nationale), grâce à des indicateurs en lien avec l'agenda 2030 et les Objectifs de Développement Durable.

Au cours de l'année 2023, le Plan Bleu a publié pour la première fois de son histoire, un tableau de suivi de la SMDD de manière totalement interactive permettant aux utilisateurs d'interagir avec la donnée pour suivre les évolutions dans le temps et l'espace des 28 indicateurs du tableau de bord de la SMDD. D'autre part, le Plan Bleu a porté une attention particulière à d'autres dimensions de l'environnement. Parmi les données les plus significatives analysées au cours de l'année 2023, citons un jeu de 13 cartes sur l'état de l'usage du dessalement en

Méditerranée. Des cartes concernant l'évolution du nombre d'usines et des technologies depuis 10 ans ont été produites mais aussi des cartes concernant les volumes d'eau dessalée ou encore les volumes de saumure rejetés.

Enfin, dans le cadre du MedProgramme (2020-2025), financé par le FEM et coordonné par le PAM/PNUÉ, une activité portant sur le développement d'un cadre conceptuel pour l'observation côtière a été mise en œuvre. Ce cadre a pour objectif de permettre aux Etats de mieux renseigner les indicateurs de suivi de l'évolution de l'état des zones côtières.

Partenaires : Comité de pilotage de la Commission méditerranéenne de développement durable, Institutions nationales produisant et diffusant les données de référence utilisées, Plan d'action pour la Méditerranée du Programme des Nations Unies pour l'environnement (PNUÉ/PAM), PNUÉ GRID Genève, PAP/RAC, ETC-UMA, Global Water Intelligence.



Evolution du nombre d'usines de dessalement de 1979 à 2013 (noir) et de 2014 à 2023 (vert) en fonction du type de technologies



OBSERVER L'ENVIRONNEMENT ET LE DÉVELOPPEMENT POUR ÉCLAIRER LES DÉCIDEURS L'APPROCHE ÉCO-SYSTEMIQUE

L'année 2023 a vu se conclure le projet EcAp Med III visant à aider les pays à mettre en œuvre la décision IG.17 / 6 relative à l'approche écosystémique (EcAp) et la décision IG. 22/7 (COP21) relative au programme de surveillance et d'évaluation intégrée (IMAP).

Dans le cadre de ce projet, le Plan Bleu a la responsabilité d'animer le volet « Renforcement de l'interface entre science et politique (ISP) » d'EcAp pour favoriser les interactions entre scientifiques et gestionnaires de l'environnement marin et côtier pour les 3 axes de travail de l'IMAP (biodiversité marine ; pollution, contaminants et déchets ; côtes et hydrographie).

Au cours de l'année 2023 le Plan Bleu a travaillé, avec le CAR/PAP, au Maroc pour le suivi de l'indicateur commun N° 15 intitulé « Localisation et étendue des habitats impactés directement par les altérations hydrographiques », en lien avec l'indicateur commun n° 1 « Aire de répartition des habitats ».

Ce travail a permis de réaliser un état des lieux jamais réalisé d'un point de vue de l'interface entre Science et Décision pour la surveillance d'un des indicateurs de l'IMAP. Ce travail s'est articulé autour de 2 livrables principaux :

- l'identification des structures et institutions en charge de la surveillance de l'indicateur commun n° 15 ainsi que les lacunes scientifiques et barrières institutionnelles entravant une surveillance efficace
- un rapport plus synthétique, accès sur les pistes opérationnelles pour lever ces barrières

Ces deux rapports ont été présentés lors du groupe de correspondance relatif à la surveillance (CORMON) du cluster côte et hydrographie en mars 2023, à Marseille.

L'objectif ultime du projet EcAp MED III est de contribuer à la réalisation du rapport 2023 sur l'état de la qualité de la Méditerranée (Med QSR 2023). Ce qui a été pleinement réalisé puisque le MQD QSR a été adopté par les parties contractantes à la convention de Barcelone lors de la CoP 23 qui s'est tenue à Portoroz en Slovénie en Décembre 2023 (Décision IG.26/3 : L'état des lieux de la qualité de la Méditerranée 2023 pour une politique renouvelée de l'approche écosystémique en Méditerranée).

A l'échelle régionale, le MedQSR 2023 sert de base pour mesurer des progrès vers l'atteinte du Bon État Écologique (BEE) et de consensus pour les processus de suivi et d'évaluation des milieux côtiers et marins. Le Plan Bleu a contribué aux travaux d'élaboration du Med QSR 2023 notamment la rédaction du chapitre dédié au contexte socio-économique méditerranéen et celui dédié aux besoins en matière de renforcement de l'interface science - politique pour la mise en œuvre des programmes IMAP nationaux.

Partenaires : Plan d'action pour la Méditerranée du Programme des Nations Unies pour l'environnement (PNUE/PAM) et ses centres d'activités régionales.





OBSERVER L'ENVIRONNEMENT ET LE DÉVELOPPEMENT POUR ÉCLAIRER LES DÉCIDEURS LE PROJET ABIOMMED 2021-2023

Le projet ABIOMMED 2021-2023 - «Soutien à l'évaluation cohérente et coordonnée de la biodiversité et des mesures dans le bassin méditerranéen pour le prochain cycle de 6 ans de mise en oeuvre de la DCSMM» est un projet de recherche de l'UE financé dans le cadre de l'appel DG EN9/M6FD 2020, ayant pour objectif principal de soutenir les autorités compétentes de la région méditerranéenne, ainsi que le PNUE/PAM, pour une coopération (sous) régionale en vue de la préparation du prochain cycle de six ans de mise en oeuvre de la DCSMM à travers les stratégies marines, en soutenant :

- l'évaluation (sous) régionale de la mesure dans laquelle l'objectif de bon état écologique (GES) a été atteint, en se concentrant sur la mise en oeuvre de la Décision GES 2017 ;
- la quantification (notamment ex-post) de l'effet des mesures (PoMs), y compris la liaison entre les programmes de surveillance et les mesures ;
- la mise en place de nouvelles mesures coordonnées (sous) régionalement, si nécessaire.

Le Plan Bleu a été le leader de l'«Activité 5» au sein du projet ABIOMMED. L'objectif principal de l'Activité 5 était de soutenir la mise en oeuvre de la directive-cadre Stratégie pour le Milieu Marin (DCSMM) en fournissant des perspectives socio-économiques sur l'utilisation et la gestion des eaux marines.

Le Plan Bleu a dirigé les tâches suivantes :

- La Tâche 5.1 a débuté par une revue exhaustive de la littérature intitulée «Résultats socio-économiques des mesures de la Convention de Barcelone et de la DCSMM : recueil d'études de cas». Cette revue synthétise des évaluations socio-économiques ex-post à différentes échelles, mettant en lumière la rareté de telles évaluations en raison de contraintes de ressources. Elle souligne la nécessité d'un soutien accru et de ressources pour la surveillance socio-économique et propose des cadres méthodologiques pour combler les lacunes de connaissances.
- La Tâche 5.2 s'appuie sur la revue de la littérature et présente des recommandations cruciales pour intégrer l'analyse socio-économique ex-post dans les processus décisionnels. Basé sur les connaissances générées lors des réunions SHECAP d'ABIOMMED, le rapport souligne l'importance politique et institutionnelle de telles analyses, plaidant pour leur inclusion explicite dans les évaluations du bon état écologique. Il insiste sur la nécessité d'améliorer les arrangements institutionnels et de garantir des ressources accrues, notamment sur le plan financier, pour une analyse robuste et complète.

- La Tâche 5.3 aboutit à une évaluation socio-économique originale des mesures. Cette évaluation comprend un cadre général applicable à diverses mesures et régions, servant d'outil d'évaluation préliminaire. De plus, des études de cas détaillées de Bagaud (Port-Cros), France, et Palamos, Espagne, offrent des observations réelles sur la mise en oeuvre des mesures, mettant en évidence les forces, les limitations et l'intensité des ressources. Ces études de cas se concentrent sur des initiatives cruciales pour la préservation des écosystèmes, telles que les systèmes d'amarrage écologiques dans le Parc national de Port-Cros en France et un plan de gestion à long terme à Palamos, Espagne, qui réduit efficacement la surpêche et encourage des pratiques durables.

- La Tâche 5.4 souligne l'importance du dialogue avec les parties prenantes et de l'enrichissement de l'information tout au long du projet. Les discussions collaboratives et l'engagement avec les parties prenantes, facilités par les réunions SHECAP et les réunions WG POM ESA, ont enrichi les résultats préliminaires obtenus des trois premières tâches. La participation des autorités compétentes a assuré des commentaires complets alignés sur le cadre réglementaire et les implications pratiques. Les dialogues avec les parties prenantes ont servi de plateforme de collaboration, permettant la convergence de perspectives diverses, favorisant l'échange d'idées, d'expériences pratiques et d'informations cruciales pour affiner les résultats de l'évaluation. En résumé, l'Activité 5 du projet ABIOMMED a réalisé d'importants progrès dans l'évaluation des impacts socio-économiques des mesures de protection marine dans la région méditerranéenne et a contribué à façonner des politiques efficaces de protection marine conformes à la DCSMM et à la Convention de Barcelone du PNUE/PAM.

Partenaires : HCMR, AZTI, IzVRS, SPA/RAC



Conférence finale ABIOMMED, Athènes, Grèce, 11 et 12 décembre 2023



**EVALUER LA PERFORMANCE DE LA GOUVERNANCE
MARINE ET CÔTIÈRE**
LE CADRE DU “GREEN DEAL EUROPEEN” APPLIQUÉ À LA MER

Le Green Deal européen vise à relever certains des plus grands défis que connaît l'Europe comme la dégradation de l'environnement, la perte de biodiversité, le changement climatique et la pollution. Cependant, la configuration actuelle de la gouvernance marine n'est pas propice à l'atteinte des objectifs du Green Deal : elle est entravée par des barrières institutionnelles, le manque de mécanismes politiques cohérents et l'inefficacité des systèmes de gouvernance. La gouvernance marine doit évoluer pour devenir plus souple, intersectorielle et multi-acteurs, en phase avec les dynamiques changeantes de la politique, de la science, de la technologie, de l'industrie et de la société. C'est l'objectif du projet PERMAGOV auquel le Plan Bleu contribue.

PERMAGOV vise à rationaliser la mise en œuvre d'une gestion marine durable en se concentrant sur les priorités politiques transversales dans les domaines clés du transport maritime, de l'énergie, de la vie marine et des déchets.

Dans chacun des neuf cas d'études du projet, les structures de gouvernance existantes sont analysées pour obtenir une compréhension des barrières institutionnelles et de la dynamique formelle-informelle provoquant une fragmentation de la décision. Les résultats guideront le co-développement d'une e-gouvernance collaborative à plusieurs niveaux stratégiques avec les parties prenantes dans les quatre domaines prioritaires.



Le Plan Bleu joue deux rôles dans le projet PERMAGOV :
1- A travers son observatoire, il est partenaire de l'activité relative à l'e-gouvernance axée sur l'engagement, la fourniture d'informations et de données et les transformations numériques.
2- En tant que centres d'Activités Régionales du Plan d'Action pour la Méditerranée (PNUE/PAM) affilié à la Convention de Barcelone il est "utilisateur final" pour les études de cas méditerranéennes (4 : vie marine et 9 : déchets plastiques).

Partenaires: PERMAGOV est un consortium paneuropéen de 15 organisations. Six sont des partenaires académiques possédant une expertise de longue date dans la recherche marine : WUR, AAU, QUB, UiT, RIFS, SYKE. Trois sont des experts en gouvernance électronique et se concentrent sur l'engagement des parties prenantes, la fourniture d'informations, la transformation numérique et les services basés sur les données : 2IC, Plan Bleu, LifeWatch.

Sept partenaires sont des utilisateurs finaux des résultats : Plan Bleu, NFVE, ESC, Celtic Sea Power, WWF Italie, HELCOM, AEP.





DESSINER DES FUTURS POSSIBLES POUR UN DÉVELOPPEMENT DURABLE EN MÉDITERRANÉE

MED 2050

MED 2050 est un exercice de prospective sur la Méditerranée en 2050, lancé en décembre 2019 lors de la 21^{ème} Réunion ordinaire des Parties contractantes du PAM/PNUE (COP21, Naples, Italie), après une longue phase de préparation. Trois objectifs sont visés :

- Analyser les conditions d'une protection efficace de l'écosystème marin méditerranéen à cet horizon de 30 ans ;
- Fournir des éclairages à long terme utiles à une transition de la région vers un développement durable ;
- Et enfin prévenir les risques majeurs de crises ou de ruptures pouvant avoir un impact futur déterminant sur ces deux objectifs de protection de la mer et de développement durable de la région.

Après les phases 1 - construction du socle prospectif, et 2 - collecte des visions de la Méditerranée à l'horizon 2050, l'année 2023 a été consacrée à la consolidation de la phase 3 sur la construction des scénarios.

L'équipe MED 2050 du Plan Bleu a été mobilisée pour la rédaction de six scénarios contrastés qui ont émergé des travaux menés au sein du groupe de prospective. Ce travail d'écriture a été un long processus itératif ponctué par des ateliers ou colloques, et des réunions qui ont permis de tester et de discuter les scénarios avec des jeunes de la Méditerranée et des experts du Groupe de prospective et du Comité d'orientation MED 2050. Dans cette perspective, un atelier réunissant une trentaine de jeunes âgés de 20 à 30 ans de l'Est de la Méditerranée s'est tenu à Alexandrie en Février 2023, en partenariat avec la Fondation Anna Lindh. Deux réunions ont également eu pour objet de consolider les scénarios : la première réunissant les experts du Groupe de prospective s'est déroulée en mars, et la seconde avec les membres du Comité d'orientation a eu lieu en juillet.



Atelier MED 2050 à Alexandrie (Egypte), Février 2023



Atelier MED 2050 à Alexandrie (Egypte), Février 2023

Les scénarios ont également fait l'objet de présentations à l'attention de différents publics, notamment lors de :

- l'accueil dans les locaux du Plan Bleu, d'une délégation d'officiels algériens dans le cadre du projet PEBLA (Protection de l'Environnement et de la Biodiversité du Littoral Algérien) financé par la GIZ, en mai 2023 ;
- Forum mondial de la mer à Bizerte (septembre 2023) qui avait pour thème "L'océan et la Méditerranée à l'heure de l'ébullition" ;
- Réunions des Points Focaux du Plan Bleu et de la CMDD dans le cadre de la révision de la SMDD (juin 2023) ;

En 2023, deux importants rapports d'étape ont été produits dans le cadre du projet : un rapport portant sur le Module 2 - Visions contrastées sur l'avenir de la Méditerranée, et un rapport préliminaire sur les scénarios MED 2050, document d'information aux pays signataires de la Convention de Barcelone, à l'occasion de la COP 23 du PNUE/PAM qui s'est tenue en décembre en Slovénie. Enfin, des outils de communication pour les événements sur le projet ont également été produits durant cette période : flyers, kakémono et Pecha-Kucha sur les scénarios.

Partenaires : Agence du Bassin Hydraulique de Moulouya, Agence Française de Développement, Aix-Marseille Université, Direction Interministérielle à la Méditerranée du Ministère de l'Europe et des Affaires Etrangères (MEAE / DIMED), Ministère de la Transition Écologique et Solidaire, Plan d'action pour la Méditerranée du Programme des Nations Unies pour l'environnement PNUE/PAM, Région Sud, Groupe de prospective et Comité d'orientation MED 2050



INTÉGRER LE CHANGEMENT CLIMATIQUE COMME UNE PRIORITÉ COLLABORATION SCIENTIFIQUE POUR INFORMER LA PRISE DE DÉCISION

Le Plan Bleu participe à plusieurs projets visant à renforcer la collaboration entre les différents acteurs autour de la Méditerranée sur les changements climatiques et environnementaux et à informer les décideurs afin de contribuer à l'amélioration des politiques concernant ces sujets.

MEDECC MEDITERRANEAN EXPERTS ON CLIMATE AND ENVIRONMENTAL CHANGE

En 2023 les travaux du MedECC, réseau indépendant de scientifiques, dont le Secrétariat est basé au Plan Bleu, se sont notamment concentrés sur la préparation de trois Rapports Spéciaux : 1) Risques côtiers climatiques et environnementaux, 2) Nexus climat-eau-énergie-alimentation-écosystèmes, 3) Changement environnemental, conflits et migration humaine en Méditerranée. Ces trois rapports ont fait l'objet d'une relecture externe par des pairs scientifiques. Le Résumé à l'Intention des Décideurs (RID) du rapport sur les risques côtiers et le RID du rapport sur le nexus climat-eau-énergie-alimentation-écosystèmes ont également fait l'objet d'une consultation auprès des décideurs et des principales parties prenantes, y compris les Points Focaux du Plan Bleu et du PAM, ainsi que les membres de la CMDD. La consultation plénière concernant le RID du Rapport Spécial sur les risques côtiers s'est tenue en ligne le 6 novembre 2023, et le RID a été approuvé pendant la 23^{ème} Réunion des Parties contractantes à la Convention de Barcelone et à ses Protocoles (COP 23) qui a eu lieu du 5 au 8 décembre à Portoroz en Slovénie.

MedECC a reçu une attention considérable des médias, avec au moins 50 articles de presse faisant référence à MedECC ainsi que des entretiens avec des médias dans 24 pays et 9 langues. Les travaux du MedECC ont été présentés lors de 24



La délégation du MedECC à la COP 23

événements. MedECC est présent sur LinkedIn (1359 abonnés, +572 en 2023) et communique également sur ses actualités via sa newsletter et sa liste de diffusion. Un « Résumé Citoyen » en français du Premier rapport d'évaluation sur la Méditerranée (MARI) a été publié en juillet 2023 par les Citoyens pour le Climat. MedECC a établi ses Termes de référence, approuvés par le Comité de pilotage du MedECC en avril 2023, et a mené une consultation sur une structure optimale pour le Secrétariat du MedECC et ses organes de gouvernance. Les conclusions de cette réflexion ont été consignées dans un rapport dédié.

Partenaires : Agence de l'eau Rhône Méditerranée Corse, Agence de la transition écologique (ADEME), Agence suédoise de coopération internationale pour le développement (SIDA), Association pour l'Innovation et la Recherche au service du Climat (AIR Climat), Conseil consultatif pour le développement durable de la Catalogne (CADS), Gouvernement Princier de Monaco, Institut de Recherche pour le Développement (IRD), Ministère français de la Transition Écologique (MTE), Ministère Italien de l'Environnement et de la Sécurité énergétique (MASE), Plan d'action pour la Méditerranée du Programme des Nations Unies pour l'environnement (PNUE/PAM), Union pour la Méditerranée (UpM)

Pour en savoir plus : medecc.org

PROJET ETC CA EUROPEAN TOPIC CENTRE FOR CLIMATE CHANGE AND LAND USE, LAND USE CHANGE AND FORESTRY (LULUCF)

Depuis juillet 2021, le Plan Bleu est membre du consortium européen sur l'adaptation au changement climatique et l'utilisation des terres, changement d'affectation des terres et foresterie. En 2023, le Plan Bleu a contribué à la relecture du

contenu de la plateforme Climate-ADAPT traduit en polonais, ainsi que à la préparation des messages clés d'environ 40 études de cas publiés sur cette plateforme.

Pour en savoir plus : planbleu.org/projets/etcca/



INTÉGRER LE CHANGEMENT CLIMATIQUE COMME UNE PRIORITÉ

ADAPTER LES CÔTES MÉDITERRANÉENNES AU CHANGEMENT CLIMATIQUE : MED PROGRAMME & CLIMAGINE

En 2023, le Plan Bleu a poursuivi ses activités dans le cadre du MedProgramme du Fonds pour l'environnement mondial, mis en œuvre par le PNUE/PAM et la Banque européenne pour la reconstruction et le développement. Grâce à son implication dans trois des projets du MedProgramme, le Plan Bleu a approfondi ses travaux sur la prospective stratégique, l'observation côtière, la gestion intégrée des zones côtières et l'adaptation côtière à plusieurs niveaux.

Au niveau régional, le Plan Bleu a développé le Module 3 de l'exercice de prospective Med2050 sur les « Scénarios », contribuant ainsi au Sous-projet 1.1 du MedProgramme « Réduction de la pollution provenant des produits chimiques et des déchets nocifs dans les zones méditerranéennes gravement polluées et mesure des progrès réalisés ». Dans le cadre du Sous-projet 2.1 « Zones côtières de la Méditerranée : Sécurité de l'eau, résilience climatique et protection de l'habitat », un atelier d'experts a été organisé par le Plan Bleu pour finaliser le « Cadre conceptuel pour l'observation côtière », qui propose des lignes directrices sur la manière d'encadrer la récolte de données et l'identification de fournisseurs de données afin de suivre et de mesurer l'état et l'évolution des zones côtières au niveau régional.



Atelier sur le risque climatique et le genre au Monténégro

Au niveau sous-régional, le Plan Bleu a intensifié son travail dans les trois sites pilotes de ce projet. Au Maroc et au Monténégro, le Plan Bleu a organisé deux autres ateliers participatifs Climagine pour soutenir le développement de Plans côtiers dans la région de Tanger-Tétouan-Al Hoceïma, au Maroc et dans la Baie de Kotor, au Monténégro, mené par le CAR/PAP, et conformément au Protocole GIZC de la Convention de Barcelone. Ces activités ont été renforcées par les activités du projet MedProgramme SCCF « Renforcement de l'adaptation



Atelier Climagine final Kotor": Atelier final du Plan de gestion côtière/ Climagine, Tivat, 04 juillet 2023

régionale au changement climatique dans les zones marines et côtières de la Méditerranée », dans le cadre duquel le Plan Bleu s'est appuyé sur les « Evaluations des risques climatiques sensibles au genre » produites pour les deux sites pilotes au Maroc et au Monténégro. Deux ateliers de prospective participative ont été organisés dans les deux zones pour impliquer les parties prenantes dans l'identification de solutions d'adaptation côtière, conduisant à la publication d'une étude préparatoire et des travaux supplémentaires sur les Solutions fondées sur la nature pour l'adaptation côtière et le financement de l'adaptation côtière. Enfin, les premières étapes visant à soutenir la révision de la Stratégie nationale de GIZC du Liban ainsi que le développement d'un Plan de gestion intégrée pour la zone de Damour à travers des ateliers participatifs Climagine ont été franchies en 2023, jetant les bases d'activités futures au Liban avec les partenaires du MedProgramme Child Project 2.1. Enfin, le Plan Bleu a eu l'occasion de valoriser ces travaux en organisant une session sur la gestion durable de l'eau lors de la troisième MEDCOP Climat 2023 à Tanger le 22 juin 2023, en collaboration avec l'Union pour la Méditerranée.

Partenaires : PNUE/PAM, CAR/PAP, GWP-Med, UNESCO-PHIn Ministère de la transition énergétique et du développement durable, Royaume du Maroc Direction régionale de l'environnement, Tanger-Tétouan-Al Hoceïma, Royaume du Maroc, Ministère du tourisme, de l'écologie, du développement durable et du développement de la région du nord, République du Monténégro Ministère de l'environnement, République du Liban



Atelier sur le Schéma régional du littoral Région Tanger-Tétouan-Al Hoceïma/Climagine 4



ADAPTER LES LITTORAUX MÉDITERRANÉENS AUX CHANGEMENTS CLIMATIQUES
PROJET DE RECHERCHE-ACTION CASADAPT (2022-2024)

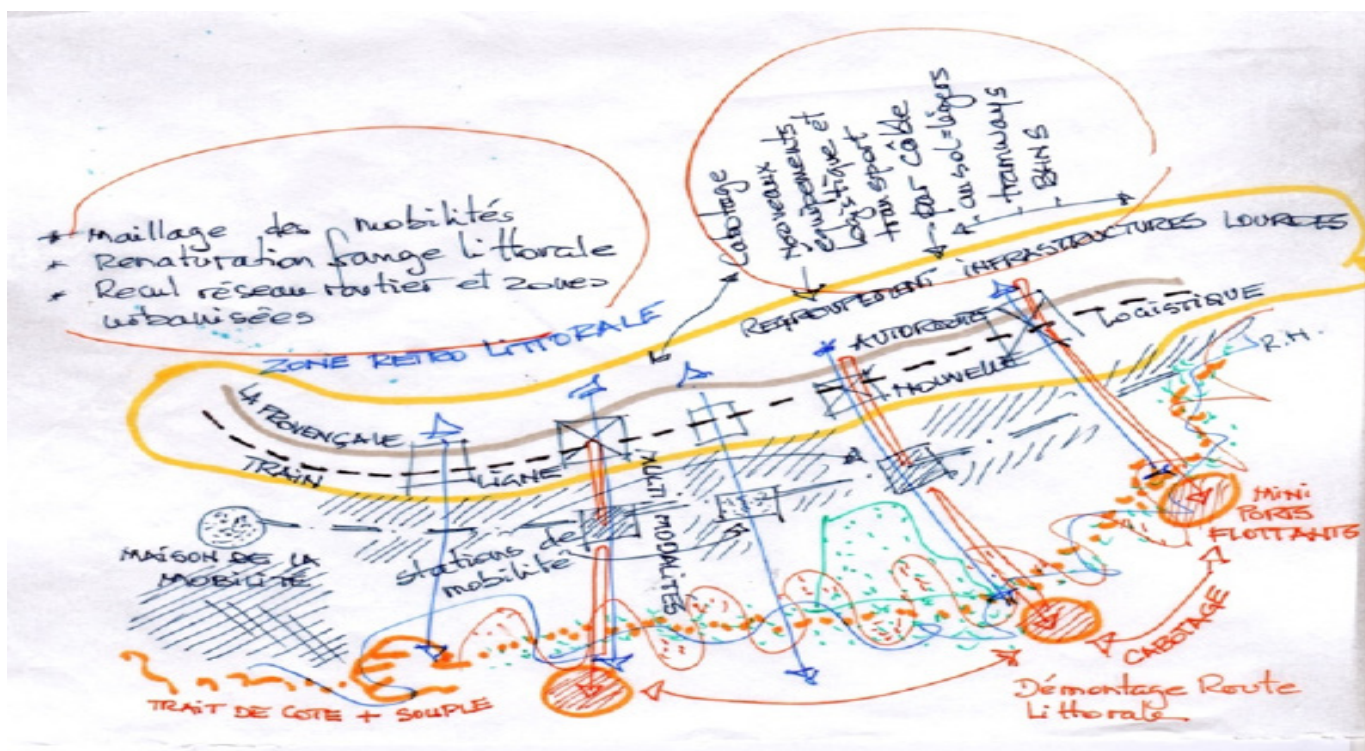


Figure 1 Schéma de réaménagement littoral et rétro-littoral selon une perspective d'adaptation et de renaturation. © Sabine Chardonnet Darmaillacq (urbaniste et participante à l'atelier n°2)

L'année 2023 a été consacrée à la finalisation des diagnostics faisant ressortir les grands enjeux climatiques et socio-environnementaux sur le territoire de la Communauté d'Agglomération Sophia Antipolis (CASA). Un atelier de concertation multi-acteur a été organisé en janvier afin de traduire ces enjeux en objectifs d'adaptation à moyen et longs termes. Cette concertation a été complétée par une enquête portant sur les représentations et des solutions d'adaptation au changement climatique auprès des acteurs économiques de la CASA.

Partenaires : Le Plan Bleu, le GREC-SUD (pilote par AIR Climat), la Région Provence-Alpes-Côte d'Azur, la Communauté d'agglomération Sophia Antipolis et son Conseil de développement.





VERS UNE ÉCONOMIE VERTE ET BLEUE EN MÉDITERRANÉE

FINANCEMENT DU DÉVELOPPEMENT DURABLE: «SUBVENTIONS NÉFASTES POUR L'ENVIRONNEMENT»

Les subventions nuisibles à l'environnement représentent une menace mondiale pour l'équilibre écologique, et le programme de travail du Plan Bleu aborde leur impact en Méditerranée. Les subventions nuisibles à l'environnement comprennent des subventions directes et indirectes, des mesures budgétaires et hors budget, ainsi que des traitements différenciés. Elles incluent notamment des transferts des budgets publics (national, sous-national, local) vers des entités privées et d'autres entités publiques. Elles englobent des dépenses fiscales sous différentes formes (réductions de taux d'imposition, remises et exonérations). Elles incluent également des différenciations sur les tarifs (frais, charges) pour les services environnementaux (par exemple, déchets, eau, mobilité locale).

La question des subventions nuisibles à l'environnement revêt une importance particulière pour les pays méditerranéens, compte tenu des caractéristiques écologiques uniques et de la dynamique socio-économique de la région. Le bassin méditerranéen est renommé pour sa riche biodiversité, ses écosystèmes marins délicats et son rôle crucial dans la régulation du climat. Cependant, cette région dynamique fait face à divers défis environnementaux, et les subventions nuisibles aggravent ces problèmes, constituant une menace significative tant pour l'environnement que pour le bien-être de ses populations.

Le programme de travail du Plan Bleu s'aligne sur des initiatives mondiales de durabilité et vise à sensibiliser, fournir des recommandations fondées sur des preuves et promouvoir des efforts coordonnés en faveur de la réforme des subventions. En octobre 2023, le Plan Bleu a lancé un appel à communications (Call for Papers) ouvert à tous les chercheurs. Suite à cette compétition, huit "Policy Papers" ont été sélectionnés, abordant des sous-thèmes tels que la pêche, le tourisme, les aires protégées, l'énergie, l'agriculture, l'eau, les transports, la justice sociale et la coopération internationale.

Nous sommes ravis de constater une forte présence de chercheurs du sud de la Méditerranée, soulignant l'importance mondiale de cette question. Tout aussi important, une forte participation des femmes parmi les contributeurs (13 sur un total de 18 auteurs/co-auteurs), renforçant la valeur des perspectives diverses pour relever ces défis complexes.

Les papiers sélectionnés sont les suivants :

- Subventions à la pêche et leurs impacts sur les écosystèmes marins en Turquie : passé, présent et futur
- Les effets antagonistes des stratégies de l'industrie du tourisme sur la gestion de l'utilisation des terres : une analyse comparative de Toulon (France) et Kusadasi (Turquie)
- Aborder le lien entre les subventions aux combustibles fossiles et le changement climatique dans la région méditerranéenne
- L'inclusion des femmes sur le marché du travail et les politiques énergétiques dans les pays méditerranéens : des preuves issues d'une approche méthodologique mixte
- Alimenter l'avenir de l'Algérie : mesurer l'impact des subventions aux combustibles fossiles sur la dualité nationale «stress hydrique - consommation d'énergie»
- Subventions à l'eau, dessalement et gestion durable des ressources : preuves politiques de l'Algérie
- Incitations fiscales et transition énergétique d'un point de vue juridique : analyse des meilleures pratiques adaptées à la décarbonisation de la région méditerranéenne
- Mesurer les progrès et la responsabilité dans l'élimination des subventions nuisibles à l'environnement : un cadre mondial pour la région méditerranéenne

Les «versions préliminaires» des papiers ont été envoyées en décembre 2023.

Pour assurer une large diffusion et un impact durable des papiers, ceux-ci, ainsi que des travaux de recherche internes du Plan Bleu, seront regroupés et publiés dans un Volume Édité Plan Bleu dédié. Ce volume, prévu pour une publication à la mi-fin 2024, constituera une ressource complète sur la question des subventions nuisibles à l'environnement dans le contexte méditerranéen.

Partenaires : Initiative Plan Bleu





VERS UNE ÉCONOMIE VERTE ET BLEUE EN MÉDITERRANÉE L'ÉCONOMIE BLEUE

Le Plan Bleu a produit une « **Étude préliminaire pour développer un pilote méditerranéen sur la mesure de la durabilité de l'économie bleue méditerranéenne** » en coopération avec Oceanogami. Une version préliminaire de l'étude a été discutée lors d'un atelier régional multi-acteurs (Marseille, 23/11/2023), permettant de co-développer un cadre de transition pour l'économie bleue durable et d'identifier un ensemble pertinent, acceptable, crédible, mesurable et robuste d'indicateurs qui pourraient être une ressource clé pour les décideurs politiques, les chercheurs et les parties prenantes. Le rapport final, publié en Décembre, propose plus de 50 indicateurs sectoriels et transversaux pour mesurer la durabilité de l'économie bleue, assurant une représentation équilibrée des dimensions environnementales, économiques et sociales.

Évaluation des coûts et bénéfices induits par des mesures de protection dans deux AMP (Cahier Plan Bleu #22): Dans le cadre de sa convention de partenariat avec l'Office Français de la Biodiversité (OFB), le Plan Bleu a produit, en coopération avec ACTEON, une étude socio-économique sur les coûts et bénéfices induits par différents niveaux de protection dans deux aires marines protégées (AMP) en France, notamment le parc national de Port Cros et le parc naturel marin du Golfe du Lion. Les travaux menés ont permis d'observer quelles activités se trouvent dans, et sont concernées par les AMPs, et quels sont les impacts socio-économiques liés à la mise en oeuvre des mesures de protection. Il apparaît nettement que les AMP génèrent un impact globalement positif. Les mesures de protection offrent une contribution substantielle au secteur touristique. En outre, les retours des pêcheurs suggèrent une satisfaction globale. L'objectif principal des aires est d'améliorer l'état des écosystèmes, en contribuant au bien-être collectif : les résultats de cette analyse montrent clairement que cet objectif est pleinement atteint, car les bénéfices les plus importants des mesures de protection sont ceux associés à la biodiversité et les écosystèmes et ceux associés à la société et aux communautés locales.

Etude sur l'impact environnemental du dessalement et sur l'élaboration de normes de durabilité: Dans le cadre d'une convention avec l'Agence Française de Développement, le Plan Bleu a approfondi ses travaux sur la thématique du dessalement, structurés selon deux axes :

- Les aspects environnementaux, en lien avec les rejets des sous-produits (saumures) des usines de dessalement.

- Les aspects énergétiques liés aux systèmes de production des usines de dessalement.

Des termes de références et des notes thématiques ont été produits. En parallèle, le Plan Bleu s'est penché sur des analyses cartographiques et statistiques. Des données portant sur différents paramètres du dessalement ont fait l'objet d'analyses quantitatives afin d'étudier les distributions spatiales et temporelles de ces dernières. Pour une compréhension plus poussée, les décideurs publics et les autres parties prenantes méditerranéennes peuvent s'appuyer sur un 8 pages, plus holistique, portant sur les opportunités et les risques liés au dessalement en Méditerranée.

Etude exploratoire sur la résilience du secteur aquacole au changement climatique: Avec le soutien financier de l'Agence Française de Développement (AFD), le Plan Bleu a entrepris une étude préliminaire sur la résilience de l'aquaculture en Méditerranée dans le cadre du projet AquaMedCC (Aquaculture Méditerranéenne et Changements Climatiques), en collaboration avec des consultants spécialisés. Cette recherche approfondie, qui sera bientôt publiée, a exploré les répercussions du changement climatique sur le secteur aquacole de la région, en se concentrant sur les défis ainsi que sur les stratégies d'adaptation et d'atténuation pour accroître sa résilience et réduire sa vulnérabilité face à divers impacts. Parmi ces impacts, on compte l'augmentation de la température de surface des eaux, la prolifération d'espèces invasives, l'intensification des pathologies, l'eutrophisation, les phénomènes extrêmes de submersion marine, et la salinisation des eaux. Un questionnaire semi-quantitatif a également été conçu et diffusé parmi les acteurs de la filière aquacole pour saisir leurs perceptions des problématiques soulevées par l'étude. Ce projet a contribué à enrichir l'expertise du Plan Bleu et à étendre son réseau de partenaires et collaborateurs.

Partenaires : ACTEON, AFD, BusinessMed, CASE, COI-UNESCO, DIRM (Direction interrégionale de la mer - France), eco-UNION, EMEA, EU DGNEAR, EU DGMARE, GSO-BlueMed-Tunisie, Institut Méditerranéen de l'Eau, MedPan, ocean-ops, Oceanogami, Office Français de la Biodiversité, Parc naturel marin du Golfe du Lion, Parc national de Port Cros, SwitchMed UNIDO, Stratégies Mer et Littoral, UNEP - WCMC, UNEP/MAP, Université d'économie et des affaires d'Athènes, Université nationale et capodistrienne d'Athènes, UpM, WestMed Algérie.



VERS UNE ÉCONOMIE VERTE ET BLEUE EN MÉDITERRANÉE

COMMUNITY4TOURISM (C4T)

Le projet de gouvernance Community4Tourism a démarré en janvier 2023 pour une durée de 7 ans. Le projet regroupe 8 partenaires, dont le Plan Bleu, et 30 partenaires associés. Le projet s'appuie sur les résultats des projets Interreg Euro-MED Communauté du Tourisme Durable et BlueTourMed, mais renforce ses objectifs pour répondre au mieux aux nouveaux défis.

C4T a élaboré des méthodologies internes pour l'organisation et le développement des groupes de travail et la cartographie des synergies, qui seront finalisés au premier semestre 2024. C4T a également progressé dans le développement de la plateforme Join the Med, qui sera lancée en 2024. C4T a participé à des conférences scientifiques pour la diffusion collective et la valorisation des résultats des projets à travers 2 publications scientifiques.

Le projet C4T a participé les 21 et 22 novembre 2023 à un événement majeur organisé par le secrétariat conjoint Interreg Euro-MED et la présidence slovène à Ljubljana. Celui-ci a réuni des acteurs de toute la région méditerranéenne pour discuter et façonner l'avenir de la gouvernance dans la région. Cet événement avait pour but d'initier un dialogue institutionnel, de renforcer et développer les réseaux et d'encourager la collaboration entre les différentes organisations en Méditerranée et bien au-delà. Ce fut l'occasion pour le projet de se réunir avec les partenaires associés afin de préparer les activités à venir en 2024 et discuter de l'intégration des futurs projets thématiques.

Les lignes directrices générales de gestion des clusters méditerranéens, ces groupes de réflexions thématiques du projet, ont été complétées. Le partenariat a travaillé sur la composition et les activités des clusters après la publication des projets thématiques approuvés en novembre 2023 et après l'événement avec les partenaires associés à Ljubljana en Slovénie. C4T a sélectionné un expert externe pour le développement d'un manuel de bonnes pratiques concernant l'application du protocole GIZC au niveau régional.

C4T a continué à assurer la coordination avec l'autre projet de gouvernance, Dialogue4Tourism,, en particulier par le développement et la signature d'un protocole d'accord, formalisant le processus de coordination entre les deux projets de gouvernance, signé par les chefs de file de la Mission Tourisme Durable, lors du 1er Forum annuel conjoint tenu à Ljubljana le 22 novembre 2023. En outre, C4T a commencé à travailler sur le développement du « Blueprint for Regional Climate Action Plans », en sélectionnant un expert en août 2023.

Partenaires : Conseil provincial de Barcelone (ES), Université de Thessalie (GR), Eurorégion Adriatique Ionienne (HR), Conférence des Régions maritimes périphériques (FR), Réseau des régions européennes pour un tourisme durable et compétitif (BE), UNIMED-Union des Universités de la Méditerranée (IT), Université de Tirana (AL)



Les partenaires du projet lors la réunion de lancement



VERS UNE ÉCONOMIE VERTE ET BLEUE EN MÉDITERRANÉE

WATERLANDS: WATER-BASED SOLUTIONS FOR CARBON STORAGE, PEOPLE AND WILDERNESS

En 2023 les partenaires ont poursuivi leurs efforts pour la restauration des zones humides, notamment sur la partie plaidoyer avec de nombreux événements auxquels le Plan Bleu et les partenaires ont assisté afin de promouvoir l'adoption du règlement sur la restauration de la nature proposé par la Commission européenne en 2022.

Fin avril, l'Assemblée générale de WaterLANDS a eu lieu à Sofia en Bulgarie. De nombreuses discussions ont eu lieu sur l'avancement du projet, les progrès des activités par sous thématique et les prochaines étapes, ainsi que sur la mise en relation des partenaires en personne et la construction de relations encore plus fortes. Une visite du marais de Dragoman, le site d'action bulgare, a été organisée après plusieurs ateliers de partage de connaissances entre les partenaires du projet. Cette semaine intense s'est terminée par une visite ensoleillée de l'île de Belene dans le nord du pays, l'un des sites de connaissance du projet, exceptionnellement pertinent pour sa riche biodiversité. Nous avons eu la chance de voir des oiseaux rares, notamment des pélicans du delta du Danube.

Le Plan Bleu a publié en septembre 2023 une étude qui analyse l'importance des modèles de gouvernance dans la restauration des zones humides dans le but d'aider les parties prenantes à développer des collaborations pour améliorer la restauration des zones humides. Quatre modèles de gouvernance (polycentrique, monocentrique, communautaire et en réseau) sont décrits sur la base de l'analyse des expériences des sites de connaissance et d'une revue de la littérature.

Cette publication propose un cadre théorique de gouvernance composé de trois piliers, basé sur une analyse documentaire, des entretiens avec les sites de connaissance WaterLANDS et différents cadres conceptuels de gouvernance. Le Cadre théorique de gouvernance est un outil polyvalent contenant 25 recommandations, 50 actions possibles et 20 exemples de bonnes pratiques provenant des sites de connaissance du projet.

Le Plan Bleu a participé à la COP23 de la Convention de Barcelone qui s'est déroulée du 5 au 8 décembre à Portoroz, Slovénie. Dans ce cadre, le Plan Bleu a organisé un événement parallèle intitulé « Unpacking the potential of Ecosystem Restoration in the Mediterranean to address Climate Change and Biodiversity Loss », le mercredi 6 décembre afin de présenter les résultats de l'étude publiée par le Plan Bleu sur la caractérisation de la gouvernance et des politiques en faveur de la restauration écologique des zones humides en Europe.

Partenaires : AS Tootsi Turvas (EE), Balkani Wildlife Society (BG), Ca'Foscari, University of Venice (IT), Centrum Ochrony Mokradel (PL), Community Wetlands Forum (IE), ERINN Innovation Ltd (IE), Estación Biológica Doñana – CSIC (ES), Estonia Fund for Nature (EE), Estonian State Forest Management Centre (EE), Geological Survey of Finland (FI), IUCN – UK Peatland Programme (UK), Landscape Finance Lab (AT), Succow Foundation (DE), National Parks and Wildlife Service (IE), Natural England (UK), NUI Galway (IE), Plan Bleu (FR), Prospex Institute (BE), Provincie Groningen (NL), Radboud University Nijmegen (NL), Staatsbosbeheer (NL), Tour du Valat (FR), University of Eastern Finland (FI), University of Leeds (UK), University of Tartu (EE), University of Warsaw (PL), Uppsala University (SE), Wageningen University (NL), We are here Venice (IT), Wetlands International (NL), WWF Bulgaria (BG)



Les partenaires du projet lors de la visite des marais de Dragoman en Bulgarie en avril 2023



VERS UNE ÉCONOMIE VERTE ET BLEUE EN MÉDITERRANÉE DIALOGUE4NATURE (D4N)

Le projet de gouvernance Dialogue4Nature a démarré en janvier 2023 pour une durée de 7 ans. Le projet regroupe 7 partenaires, dont le Plan Bleu, qui pilote le WP2 Transfer et 32 partenaires associés.

Le Plan Bleu, coordonne le groupe de travail sur la restauration/les solutions fondées sur la nature et participe à l'organisation des dialogues annuels en collaboration avec l'autre projet de gouvernance de la Mission pour le Patrimoine Naturel, Community4Nature. Les autres activités clés dans lesquels le Plan Bleu est impliqué sont la production de documents politiques et de rapports d'événements, des activités de communication, le développement d'expériences nationales d'apprentissage par les pairs pour faciliter le SAP-BIO post-2020 et les stratégies nationales en matière de biodiversité et soutenir la mise en place d'un réseau méditerranéen sur la nature d'ici la fin du projet : le Mediterranean Resilience Network (MRN).

Le projet D4N a participé les 21 et 22 novembre 2023 à un événement majeur organisé par le secrétariat conjoint Interreg Euro-MED et la présidence slovène à Ljubljana. Celui-ci a réuni des acteurs de toute la région méditerranéenne pour discuter et façonner l'avenir de la gouvernance dans la région. Cet événement avait pour but d'initier un dialogue institutionnel, de renforcer et développer les réseaux et d'encourager la collaboration entre les différentes organisations en Méditerranée et bien au-delà. Ce fut l'occasion pour le projet de se réunir avec les partenaires associés afin de préparer les activités à venir en 2024 et discuter de l'intégration des futurs projets thématiques.

Après deux jours d'échanges avec le Programme Interreg Euro-MED et les quatre Missions, l'équipe de la Mission for Natural Heritage a pris la route pour Piran afin d'organiser son tout premier événement qui aura lieu chaque année. Cet événement avait pour but d'entamer un dialogue ouvert avec les institutions compétentes, les gouvernements nationaux et les autorités locales, et de renforcer les liens entre les membres de la Communauté. Plusieurs activités se sont déroulées, notamment la présentation de la vision et des objectifs de la Communauté, la co-création du portefeuille de services de la Mission, la première réunion physique des groupes de travail thématiques et une visite dans les grottes de Škocjan. Le Plan Bleu a animé la session des groupes de travail et a rencontré les premiers membres du groupe de travail sur la restauration des écosystèmes et les solutions fondées sur la nature qu'il coordonne.

Le Plan Bleu a conclu cette semaine en participant à l'atelier «SAIS-EBSA Governance Transference» le 24 novembre 2023 à Piran, en Slovénie. L'objectif de cet atelier était de faire avancer le processus initié dans le cadre du projet Interreg Med Communauté pour la protection de la biodiversité en Méditerranée (MBPC), de s'appuyer sur les expériences précédentes et d'aider les décideurs à passer à un cadre transfrontalier stable de Planification de l'espace maritime (PEM) qui donne la priorité à la conservation, dans les zones dites "Ecologically or Biologically Significant Marine Areas" en Méditerranée.

Le Plan Bleu a participé à la COP23 de la Convention de Barcelone qui s'est déroulée du 5 au 8 décembre à Portoroz, Slovénie. Ce fut l'occasion pour le Plan Bleu de présenter les travaux du projet D4N et notamment les groupes de travail, dont celui sur la restauration des écosystèmes et des solutions fondées sur la nature auprès de nombreux partenaires et parties prenantes à la Convention de Barcelone.

Partenaires : Region of Crete (Greece), IUCN Med (Spain), MedCities (Spain), The Ministry of Ecology, Spatial Planning and Urbanism (Montenegro), Sardinia region (Italy), MARINE INSTITUTE (Croatia)



Les partenaires de la Mission (D4N et C4T) et les partenaires associés

An aerial photograph showing a city built on a plateau overlooking a large body of water. In the foreground, a large stone fortification with a tower sits on a rocky hillside. A semi-transparent blue rectangle is overlaid in the center, containing the text 'LES ÉVÉNEMENTS DU PLAN BLEU'.

LES ÉVÉNEMENTS DU PLAN BLEU

LES ÉVÉNEMENTS DE L'ANNÉE 2023

Le Plan Bleu a participé à plus de 30 événements en 2023, en tant qu'organisateur, co-organisateur ou intervenant. Outre les ateliers et webinaires organisés dans le cadre de projets et mentionnés ci-avant, le Plan Bleu a en particulier :

- organiser le premier Comité de Pilotage du projet Community 4 Tourism à Marseille.
- participer à la 20e réunion de la Commission Méditerranéenne du Développement Durable à Marseille.
- coordonner l'Atelier final de prospective participative Climagine, dans la Baie de Kotor, au Monténégro.
- organiser un atelier régional sur l'économie bleue en Méditerranée à Marseille.
- fait partie de la COP 23 en Slovénie.



Le Plan Bleu a également participé et organisé les événements suivants :

- Atelier sur le risque climatique et le genre au Monténégro. Janvier (Monténégro).
- Premier Comité de Pilotage du projet Community 4 Tourism. Janvier (Marseille).
- Atelier participatif MED 2050. Février (Alexandrie).
- Atelier de discussion - Chapitre indicateurs du CC - TDA Février (En ligne).
- Réunion de consultation multi-acteurs Février (Liban).
- Forum de l'Initiative Pelagos. Mars (Monaco).
- Les rendez-vous du Plan Bleu #4. Mars (En ligne).
- Réunion groupe de prospective MED 2050 Mars (En ligne).
- Réunion de lancement projet Dialogue4Nature Mars (En ligne).
- Une Session renforcement de l'ISP dans le cadre d'un CORMON- EcApMED III. Mars (Marseille).
- Atelier MED2050 scénarios Maroc. Avril (Maroc).
- Atelier Plan côtier/Climagine 3. Avril (Maroc).
- Assemblée générale du projet WaterLANDs. Avril (Bulgarie).
- Journée d'échanges - projet PEBLA - délégation algérienne. Mai (Marseille).
- Les rendez-vous du Plan Bleu #5. Mai (En ligne).
- Atelier sur le Schéma régional du littoral Région Tanger-Tétouan-Al Hoceimal/Climagine 4. Juin (Tanger).
- Comités de pilotage MedProgramme SP 2.1 et SCCF. Juin (Maroc).
- Atelier du projet Dialogue 4 Nature. Juin (Barcelone).
- Réunion des Points Focaux Plan Bleu Juin (Marseille).
- Événement hybride des projets Dialogue 4 Nature et Community 4 Nature. Juin (Barcelone).
- Atelier Plan côtier / Climagine 4 Baie de Kotor. Juillet (Monténégro).
- Réunion Comité d'orientation. Juillet (En ligne).
- Forum de la Mer. Septembre (Bizerte).
- Les rendez-vous du Plan Bleu #6. Octobre (En ligne).
- Governance Project event - Interreg Euro-MED - Side events: Dialogue4Nature and Community4Tourism. Novembre (Slovénie).
- Conférence finale ABIOMMED et atelier «Analyse Socio-Economique». Décembre (Athènes).

LA COP23 : 23E RÉUNION DES PARTIES CONTRACTANTES À LA CONVENTION DE BARCELONE À PORTOROŽ EN SLOVÉNIE

La COP23, s'est tenue du 5 au 8 décembre 2023 à Portorož, en Slovénie, rassemblant 21 pays méditerranéens et ayant pour thème "Transition verte en Méditerranée : passer des décisions aux actions". La Slovénie a pris la présidence de la Convention de Barcelone pour les années 2024-2025, les délégués ont accueilli Mr Mitja Bricelj, président de la COP23, et approuvé la composition du Bureau jusqu'en 2025. Les Parties contractantes ont progressé dans l'articulation de la réponse de la région méditerranéenne au triple défi planétaire : crise du changement climatique, perte de biodiversité et pollution :

- Avancée sur le changement climatique : Les parties contractantes ont approuvé le résumé à l'intention des décideurs du rapport spécial du MedECC sur les risques côtiers liés au climat et à l'environnement; et ont décidé de créer un centre d'activités régional dédié au changement climatique hébergé par la Turquie. La COP23 a également renouvelé l'engagement des Etats sur des mesures nationales et locales pour la mise en œuvre de la planification spatiale maritime et de la gestion intégrée des zones côtières (GIZC).

- Lutter contre la perte de la nature et de la biodiversité : les parties contractantes s'engagent à tout mettre en œuvre pour garantir que d'ici 2030, au moins 30% des zones côtières et marines soient efficacement conservées et gérées. Ils ont également renouvelé leur engagement à mettre un terme à la dégradation de la biodiversité marine et côtière grâce à la mise en œuvre efficace du Cadre pour la biodiversité; et ont également adopté des décisions sur la conservation des espèces marines

en voie de disparition et menacées, étendant la protection à six espèces supplémentaires de requins et de raies.

- Réduire la pollution et les déchets : De nouveaux plans régionaux juridiquement contraignants et assortis de délais sur la gestion de l'agriculture, de l'aquaculture et des eaux pluviales urbaines ainsi que des mesures réglementaires connexes ont été adoptés.

L'équipe du Plan Bleu a activement participé à cet événement et à plusieurs side events au cours de la semaine. Une COP 23 qui a tenu ses promesses et qui a davantage renforcé la collaboration entre les pays méditerranéens et les acteurs phares engagés pour le développement durable de la région.



LA CMDD, LA COMMISSION MÉDITERRANÉENNE DU DÉVELOPPEMENT DURABLE

La 20e réunion de la CMDD, établie sous les auspices du Plan d'action pour la Méditerranée du Programme des Nations Unies pour l'environnement (PNUE/PAM), s'est tenue à Marseille (France) du 14 au 16 juin 2023..

Les membres de la CMDD ont reconnu les progrès et la nécessité de renforcer les partenariats pour placer la région sur la voie de la durabilité et de la résilience. Ils ont identifié des domaines nécessitant une action accélérée, notamment :

- la protection de la biodiversité marine et côtière et la mise en œuvre de son propre cadre pour la biodiversité (SAPBIO)

- la protection de *Posidonia oceanica*. Connus comme les « poumons de la Méditerranée », les herbiers de Posidonie sont des plantes marines à fleurs qui fournissent des habitats importants et des services écosystémiques de grande valeur. Ils agissent comme des puits de carbone efficaces et contribuent à atténuer les risques côtiers, comme les inondations et l'érosion, en agissant comme des tampons naturels.

- l'ambition collective dans le cadre de la révision de la Stratégie Méditerranéenne de Développement Durable. Grâce au projet MED 2050, dirigé par le Plan Bleu, qui offre une visibilité sur les

futurs possibles de la Méditerranée à travers le prisme de différents scénarios, on peut examiner différents indicateurs de développement durable de la région et des résultats d'une étude sur l'avenir de la Méditerranée. En englobant ces éléments, la révision de la stratégie va chercher à modifier les trajectoires actuelles et à placer la région sur des voies alternatives de durabilité et de résilience.



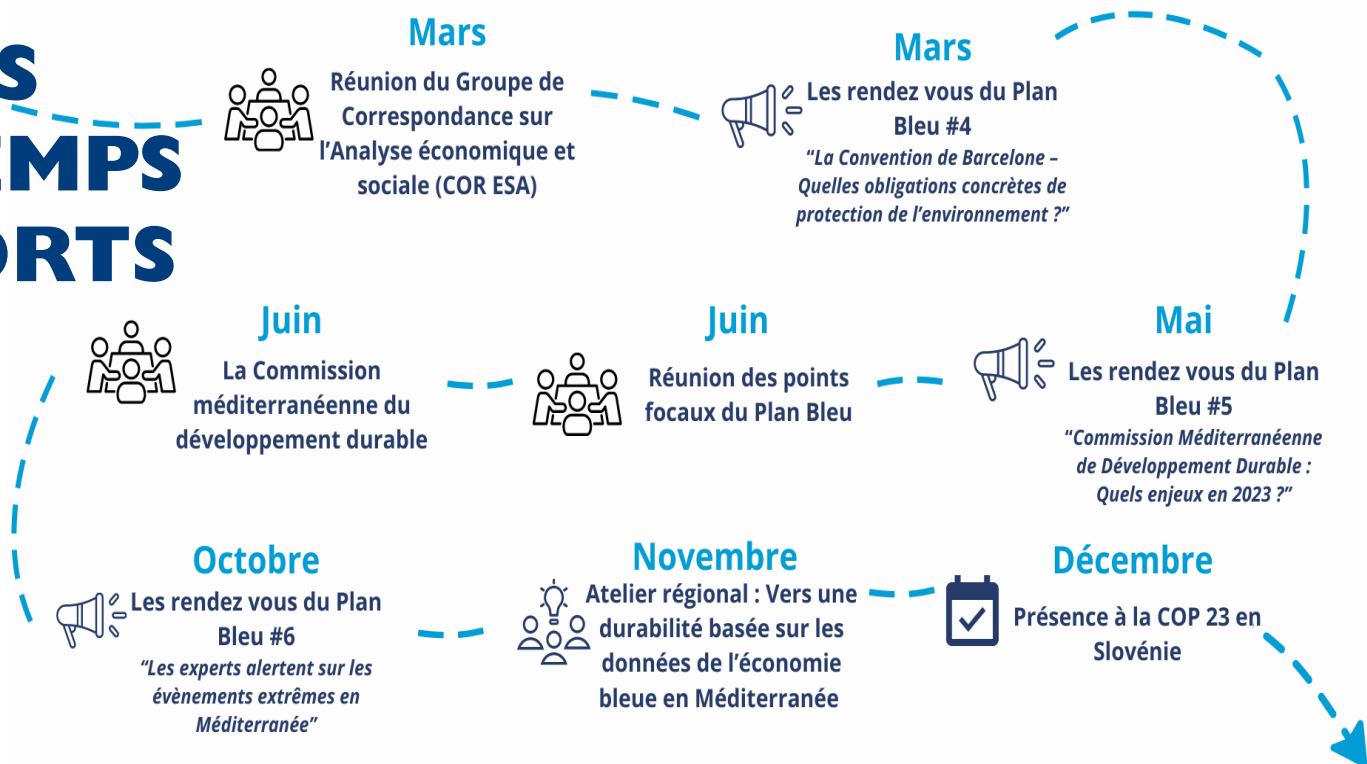


LA COMMUNICATION DU PLAN BLEU

LA COMMUNICATION EN 2023

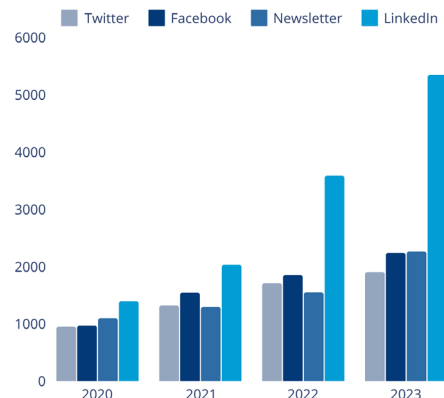
L'un des principaux mandats du Plan Bleu est de sensibiliser les acteurs et décideurs méditerranéens aux problématiques liées à l'environnement et au développement durable de la région et de les éclairer dans la prise de décision. Dans ce cadre, la communication est un élément essentiel des activités du Plan Bleu en proposant des supports et des messages ciblés et adaptés à différents publics.

LES TEMPS FORTS



Les chiffres de 2023

+ de 2000 nouveaux abonnés	17 retombées médiatiques
41 Articles rédigés sur le site web	+ 30 Évènements
10 Publications	4500 visiteurs uniques/mois sur planbleu.org
12 Newsletters/an à 2267 personnes	



PUBLICATIONS 2023



Rapport de l'atelier CLIMAGINE III – Plan de Gestion des Zones Côtières de la baie de Boka Kotorska, FEM MedProgramme, Child Project 2.1

Cette publication est un résumé d'atelier : deux centres du PNUE/PAM (CAR/PAP et Plan Bleu) ont organisé un atelier pour élaborer un plan de gestion côtière pour la Baie de Kotor, Monténégro, introduisant des indicateurs de durabilité pour suivre les progrès. 5 avril 2023. Version anglaise.



Rapport de l'atelier Climagine III – Schéma régional du littoral de la Région Tanger-Tétouan-Al Hoceima, Royaume du Maroc, FEM MedProgramme, Sous-projet 2.1

Cette publication est un rapport de l'atelier climagine III. Le 8 mars 2023, sous l'égide du Ministère marocain de la transition énergétique et du développement durable, un atelier Climagine a avancé le Schéma régional du littoral de Tanger-Tétouan-Al Hoceima, dans le cadre du Med Programme. 31 mai 2023. Version française.



Étude préparatoire : évaluation de solutions d'adaptation côtière-région Tanger-Tétouan-Al Hoceima, Maroc et Baie de Kotor, Monténégro

Cette étude décrit un processus participatif lié à l'élaboration de plans côtiers dans la baie de Kotor, Monténégro, et la région de Tanger-Tétouan-Al Hoceima, Maroc, soulignant l'importance des enjeux d'adaptation et de durabilité côtiers pour les parties prenantes locales et nationales. 9 octobre 2023. Version anglaise.



Rapport technique : La maîtrise foncière au service de la préservation de la biodiversité : revue de cas méditerranéens, et focus sur l'obligation réelle environnementale française

Ce rapport technique présente une étude réalisée par le Plan Bleu. Celle-ci explore l'utilisation d'outils juridiques, notamment l'obligation réelle environnementale introduite par la loi française de 2016, pour mieux atteindre les objectifs de préservation de la biodiversité fixés par la convention de Barcelone. 27 octobre 2023. Version française et anglaise.



Rapport du quatrième atelier de concertation Climagine – Schéma régional du littoral de la Région Tanger-Tétouan-Al Hoceima, Royaume du Maroc

Ce rapport final présente le quatrième et dernier atelier Climagine tenu à Tanger le 21 juin 2023 pour le Schéma régional du littoral de Tanger-Tétouan-Al Hoceima, marquant la continuité des efforts conjoints du CAR/PAP et du Plan Bleu sous le MedProgramme. 23 novembre 2023. Version française.



CLIMAGINE Workshop IV Kotor Bay Coastal Management Plan GEF MedProgramme, Child Project 2.1

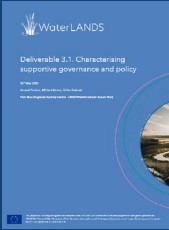
Cette publication rapporte sur le quatrième et dernier atelier Climagine, soutenu par le Programme Med du FEM, axé sur la planification côtière dans la baie de Kotor, Monténégro. L'atelier a impliqué des parties prenantes pour valider des indicateurs de durabilité et discuter de scénarios de développement durable. 21 novembre 2023. Version anglaise.



Réglementation nationale, plans & stratégies pour le développement de l'énergie éolienne offshore dans le bassin méditerranéen

Cette publication du Plan Bleu examine la réglementation, les plans et stratégies nationaux pour le développement de l'énergie éolienne offshore (OWE) dans le bassin méditerranéen, soulignant le rôle crucial des sources d'énergie renouvelables (SER) dans la transition énergétique face au changement climatique. 20 décembre 2023. Version anglaise, française, italienne.

PUBLICATIONS 2023



Water-based solutions for carbon storage, people and wilderness

Cette étude menée dans le cadre de ces travaux pour explorer les conditions de réussite de la gouvernance a révélé une longue liste de recommandations pour améliorer les systèmes de gouvernance actuels. Les 25 recommandations fournies dans le cadre théorique de gouvernance, complétées par plus de 50 actions concrètes possibles et plus de 20 exemples de bonnes pratiques de KS, sont un outil pour soutenir la mise en œuvre des trois piliers du cadre de gouvernance idéal construit dans ce livrable. Version anglaise



Quatre scénarios pour le tourisme côtier en région Provence-Alpes-Côte d'Azur à l'échéance 2050

Ce rapport synthétique et sa synthèse, sont le résultat d'une démarche prospective du Plan Bleu avec le soutien de l'ADEME Provence-Alpes-Côte d'Azur, esquisse « 4 scénarios pour le tourisme côtier en région Provence-Alpes-Côte d'Azur en 2050 », visant la neutralité carbone. 1 décembre 2023. Version française.



Réglementation nationale, plans & stratégies pour le développement de l'énergie éolienne offshore dans le bassin méditerranéen

Cette publication du Plan Bleu examine la réglementation, les plans et stratégies nationaux pour le développement de l'énergie éolienne offshore (OWE) dans le bassin méditerranéen, soulignant le rôle crucial des sources d'énergie renouvelables (SER) dans la transition énergétique face au changement climatique. 20 décembre 2023. Version anglaise, française, italienne.



Réglementations, plans et stratégies nationaux dans les pays méditerranéens pour une utilisation non-conventionnelle de l'eau

Cette publication du Plan Bleu analyse les cadres réglementaires, plans et stratégies pour l'utilisation non-conventionnelle de l'eau dans les pays méditerranéens, une réponse à la pénurie d'eau exacerbée par le changement climatique et la croissance démographique. Il met l'accent sur la réutilisation des eaux usées traitées comme moyen de réduire les prélèvements d'eau et de fournir des ressources alternatives. 20 décembre 2023. Version anglaise, française et italienne.

Le Plan Bleu a également participé à la publication des rapports suivants :

- Best practices on nature-based solutions for climate change adaptation, disaster risk reduction and sustainable development/green economy identified - IUCN WCC.
- Rapport sur les critères de durabilité des projets de dessalement.
- Documents associés Med2050 (Résumé pour les décideurs).
- Rapport Plan côtier/Climagine 5 Maroc et Rapport Plan côtier/Climagine 5 Monténégro.
- Rapport sur les Obligations réelles environnementales et la Convention de Barcelone.
- Rapport Climagine 4 Maroc et Rapport Climagine 4 Monténégro.
- Caractériser la gouvernance et les politiques de soutien à la restauration des zones humides et production d'un cadre théorique de gouvernance.
- Rapport scénarios Med2050 Module 3 et Rapport Module 2 MED 2050.
- Socio-economic analysis of measures aiming at achieving GES
- Levels of protection and cost and benefits of MPAs - projet MedRegion.
- Rapport Climagine 3 Maroc. et Rapport Climagine 3 Monténégro.
- Provide practical solutions to strengthen and sustain Science-Policy Interface mechanism to support IMAP implementation in Morocco: SPI frameworks and processes regarding monitoring of IMAP Common Indicators 1 & 15 in Morocco.
- Contribution to the MedProgramme Transboundary Diagnostic Assessment: climate change indicators to monitor transboundary impacts.
- Conceptual framework for coastal observation.
- State and Outlook of the Blue Economy in the Mediterranean
- Coastal adaptation solutions in Kotor Bay, Montenegro and the TTA region, Morocco.
- Impacts socio-économiques des Solutions pour la Nature et Guide de financement des Solutions pour la Nature pour les collectivités territoriales.
- Note d'interet - Calcul d'un indicateur « empreinte carbone » pour la région Sud PACA.
- Article Etudes Marines.
- Coastal adaptation solutions



ADMINISTRATION DU PLAN BLEU

ÉQUIPE

Les activités ont été menées en 2023 par une équipe de personnes, appuyée par des experts méditerranéens. Ces informations sont à date du 31 décembre 2023 :

DIRECTION

- François Guerquin**, Directeur/Director
- Lina Tode**, Directrice Adjointe/Deputy Director
- Céline Dubreuil**, Directrice des programmes/Programme Director

EXPERT.E.S

- Khadija Amine**, Chargée de mission Développement Durable et Prospective/Sustainable Development and Foresight Project Officer
- Samson Bellieres**, Chargé de mission Transition vers des économies vertes et bleues/Project Officer
- Antoine Dolez**, Chargé d'études Prospective/Prospective Studies Manager
- Michael Karner**, Chargé de mission Gestion intégrée des zones côtières/Project Manager
- Antoine Lafitte**, Chargé de programme Observation de l'environnement et du développement durable en Méditerranée/Environment and Sustainable Development Observatory
- Gloria Lazaro**, Chargée de programmes thématiques / Thematic Programme Manager
- Anaï Mango**, Chargée de mission Analyse socio-économique/ Project manager: socio-economic analysis
- Katarzyna Marini**, Chargée de programme Changement climatique/Lead Science Officer, Climate Change
- Colline Mias**, Chargée de mission "adaptation du littoral au changement climatique"/ Project manager: adapting coastal zones to climate change
- Arnaud Terrisse**, Chargé de mission Economie bleue/Project Officer Blue Economy
- Constantin Tsakas**, Chargé de programme Analyse Socio-économique et économie bleue/Socio-economic analysis and blue economy Programme Manager

ADMINISTRATION

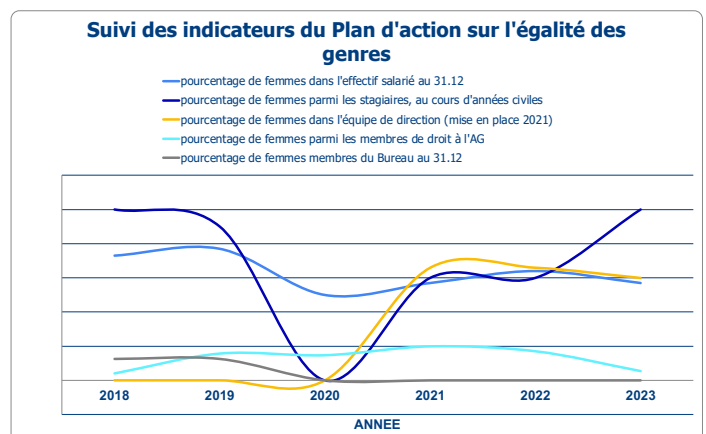
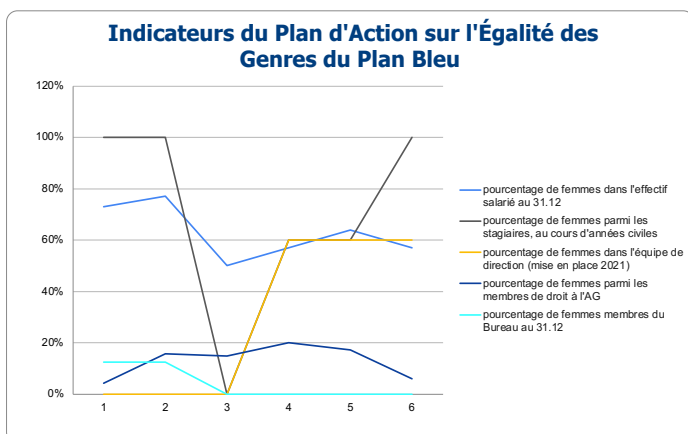
- Florian Agullo**, Responsable des Ressources humaines/HR
- Anne-Dominique Chalmet**, Responsable des Ressources humaines/HR
- Sandra Dulbecco**, Assistante de direction/Executive assistant
- Isabelle Rossi**, Responsable comptable/Account Manager
- Pauline Simon**, Responsable de communication/Head of Communication

DOCTORAT, ALTERNANCE ET STAGE

- Aloïs Aguetant**, Stagiaire
- Christelle El Selfani**, Alternante Assistante communication
- Ana Goubert**, Doctorante
- Roxane Grange**, Stagiaire
- Evan Le Poul**, alternant IEP Gouvernance Transition écologique
- Marie Lesniak**, Stagiaire
- Arthur Vaugeois**, Alternant juriste Environnement et Urbanisme

La question de l'égalité homme-femme a toujours été au cœur des problématiques du Plan Bleu, même si, de manière informelle, elle a influencé la composition des équipes, des thématiques traitées et a été prise en compte au sein de nos ateliers de travail.

Le Plan d'action sur l'égalité des genres a été adopté au sein du Plan Bleu en 2022 et continué en 2023.



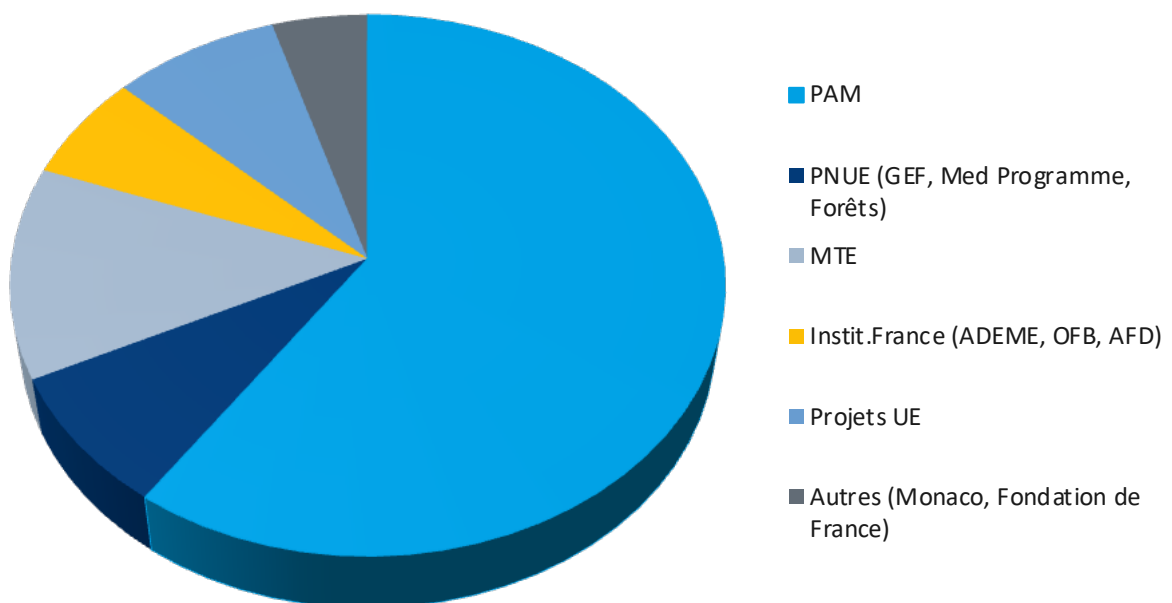
INFORMATIONS FINANCIÈRES

Le financement du Plan Bleu est assuré par trois grandes sources de financement :

- les pays méditerranéens et l'Union européenne,
- une dotation du Ministère français de la Transition écologique et solidaire,
- des contributions aux travaux et projets communs, fournies par diverses institutions et partenaires.

Le total des subventions d'exploitation du Plan Bleu en 2023 est de 1 941 368.23 €. Le résultat d'exploitation de 2023 est négatif de - 49 904.76 €

Répartition des ressources du Plan Bleu 2023



LISTE DES MEMBRES

CHRISTIAN AVEROUS
GUILLAUME BENOIT
OMAR BESSAOUD
BERNARD BRILLET
FATIMA DRIOUECH
HUGUES DE JOUVENEL
JEAN DE MONTGOLFIER
YVES COLCOMBET
YVES HENOCQUE
DENIS LACROIX
JEAN-PAUL LANLY
LUCIEN CHABASON
THIERRY LAVOUX
ALDO RAVAZZI
KENTY RICHARDSON
GUILLAUME SAINTENY
MOHAMMED SI YOUCEF
JACQUES THEYS



ACRONYMES

ADEME : Agence de l'environnement et de la maîtrise de l'énergie

AFD : Agence Française de Développement

AMP : Aires Marines Protégées

BEE : Bon Etat Ecologique

CAR : Centres d'Activités Régionales

CAR/ASP : Centre d'Activités Régionales pour les Aires Spécialement Protégées

CAR/INFO : Centre d'Activités Régionales pour l'Information et la Communication

CAR/PAP : Centre d'activités régionales du Programme d'actions prioritaires

CIHEAM : Centre International de Hautes Etudes Agronomiques Méditerranéennes

CMI : Centre pour l'intégration méditerranéenne

CMDD : Commission Méditerranéenne de Développement Durable

COP : Conférence des Parties

DCSMM : Directive Cadre Stratégie pour le Milieu Marin

EcAp : Approche écosystémique

FAO : Organisation des Nations unies pour l'alimentation et l'agriculture

FEMISE : Forum Euroméditerranéen des Instituts de Sciences Économiques

GEF : Small Grants Programme

IFREMER : Institut Français de Recherche pour l'Exploitation de la Mer

IMAP : Programme de surveillance et d'évaluation intégrée

MedECC : Réseau d'experts sur les changements climatiques et environnementaux en Méditerranée

MedWaves : Centre d'activités régionales pour la Consommation et la Production Durables - anciennement CAR/SCP

MTE : Ministère de la Transition Ecologique

PAM : Plan d'Action pour la Méditerranée

PNUE : Programme des Nations unies pour l'environnement

OCDE : Organisation de coopération et de développement économiques

ODD : Objectifs de Développement Durable

OFB

ONG : Organisation Non Gouvernementale

ONU : Organisation des Nations Unies

REMPEC : Centre Régional Méditerranéen pour l'Intervention d'Urgence contre la Pollution Marine Accidentelle

SEIS : Système d'information partagée sur l'environnement

SfN : Solutions fondées sur le Nature

SMDD : Stratégie Méditerranéenne pour le Développement Durable

SNDD : Stratégies Nationales de Développement Durable

UICN : Union internationale pour la conservation de la nature

UpM : Union pour la Méditerranée





Le Plan Bleu, centre d'expertise du
développement et de l'environnement

**Plan
Bleu**

www.planbleu.org

 [@planbleu.org](https://www.facebook.com/planbleu.org)

 [@planbleu](https://twitter.com/planbleu)

 [@plan-bleu](https://www.linkedin.com/company/plan-bleu)