

RAPPORT D'ACTIVITÉS 2020

PLAN BLEU



GOVERNANCE

L'Association

Le Plan Bleu est géré par une association de droit français (loi 1901). Le Ministère de la Transition Ecologique et Solidaire a reconnu en 2017 le caractère d'intérêt général des activités menées par le Plan Bleu.

L'Association, qui compte **32** membres en 2020, a tenu son Assemblée Générale le 30 Septembre 2020 en visioconférence.

En 2020, le **Bureau** est composé d'experts qui contribuent à la gouvernance scientifique du Plan Bleu :

Président :

Thierry Lavoux

Vice-présidents :

Christian Averous

Yves Henocque

Jacques Theys

Aldo Ravazzi

Guillaume Benoit

Trésorier :

Jean de Montgolfier

Secrétaire générale :

Mauricette Steinfeldt

Président d'honneur :

Lucien Chabason

Le Centre d'activités régionales

Le Plan Bleu réunit ses Points focaux nationaux tous les deux ans afin d'examiner la mise en œuvre du programme de travail en cours, et de discuter et approuver le programme de travail du biennium suivant. Le Plan Bleu apporte au PNUE/PAM une approche transversale des enjeux de développement durable, avec l'accent mis sur l'observation, les diagnostics, la prospective, et le lien entre économie et environnement. La prochaine réunion des Points focaux du Plan Bleu se tiendra du 17 au 18 mai 2021. Le programme de travail 2022 - 2023 du Plan Bleu sera validé par les Parties contractantes lors de leur 22e réunion à Antalya (Turquie) du 7 au 10 Décembre 2021

EDITO	2
INTRODUCTION	3
ACTIVITÉS CONDUITES EN 2020	
OBSERVER L'ENVIRONNEMENT ET LE DÉVELOPPEMENT POUR ÉCLAIRER LES DÉCIDEURS	4
Rapport sur l'environnement et le développement en Méditerranée 2020	4
Le tableau de bord de la durabilité	5
L'observatoire régional et son site internet dédié	6
SEIS, Système d'information partagée sur l'environnement	7
APPROCHE SOCIO-ÉCONOMIQUE	8
Etudes d'impact économique d'une possible SOx ECA en Méditerranée	8
MEDREGION - Soutien à la mise en oeuvre de la Directive Cadre Stratégie Milieu Marin en Méditerranée – Approche socio-économique	8
DESSINER DES FUTURS POSSIBLES POUR LE DÉVELOPPEMENT DURABLE	9
MED 2050, Vers un nouvel exercice de prospective méditerranéen	9
VERS UNE ÉCONOMIE VERTE ET BLEUE EN MÉDITERRANÉE	10
La Communauté Méditerranéenne de protection de la biodiversité, MBPC	10
2ème Conseil Consultatif de la Communauté Méditerranéenne de la Croissance Bleue	11
Capitalisation sur le thème des Energies Marines Renouvelables	11
Lignes directrices pour une croisière et une navigation de plaisance durables en Méditerranée	12
Une feuille de route pour l'aquaculture durable en Méditerranée	12
Le Plan Bleu est partenaire du projet Sustainable Tourism Community (2019-2022), anciennement intitulé BlueTourMed (2016-2019)	13
INTÉGRER LE CHANGEMENT CLIMATIQUE COMME UNE PRIORITÉ	14
Renforcer l'interface science-politique sur les changements climatiques et environnementaux en Méditerranée : le réseau MedECC	14
COMMUNICATION	16
ZOOM : RED 2020	17
ZOOM : MED 2050	18
ÉVÉNEMENTS	19
PUBLICATIONS	21
EQUIPE	23
INFORMATIONS FINANCIÈRES	24

EDITO

Thierry Lavoux, Président du Plan Bleu



Dans cette période où l'ensemble des pays riverains de la Méditerranée a dû affronter les conséquences de la crise sanitaire, le Plan Bleu a poursuivi ses efforts pour communiquer le plus largement possible sur l'état de l'environnement dans la Région.

La publication du rapport RED 2020 qui pointe avec lucidité les risques encourus par les pays en matière de changement climatique, de maintien de la biodiversité, de gestion durable des ressources, de pollutions solides ou aériennes (déchets, produits chimiques, particules) a permis de souligner les faiblesses d'une gouvernance permettant d'y faire face avec efficacité. Ces données basées sur les meilleures connaissances disponibles, accompagnées d'analyses rigoureuses, offrent la possibilité aux décideurs, et en général à tous les publics, de réagir et d'agir. Le Plan Bleu, fidèle à son mandat, met à disposition des pays méditerranéens des outils indispensables à une dynamique écologique renouvelée, d'autant plus nécessaire à un moment où les leçons de cette crise sanitaire doivent impérativement être tirées.

Dans le cadre du Plan d'action pour la Méditerranée (PAM) et de la Convention de Barcelone, les moyens d'action sont disponibles et n'attendent qu'une volonté politique pour mieux s'appliquer. Le Plan Bleu avec ses partenaires et ses financeurs, qu'ils soient ici remerciés, contribuera à sa juste mesure à la définition d'une relance écologique post-Covid-19. C'est à ce prix que l'espoir d'une Méditerranée plus propre et durable pourra se concrétiser.

Si cette année a occasionné de nombreux bouleversements dans nos vies, il est important de souligner que le Plan Bleu a surmonté avec succès les écueils et les difficultés. Nous avons recruté notre nouveau directeur François Guerquin dont l'expérience internationale sera déterminante pour conduire efficacement les projets, qu'ils touchent à l'économie bleue ou aux impacts du changement climatique.

Enfin le Plan Bleu a définitivement quitté le site de Sophia-Antipolis dans les Alpes-Maritimes pour des locaux situés dans la Tour Marseillaise à Marseille dans lesquels il aura, outre une magnifique perspective sur la cité phocéenne, la chance de mener à bien des projets d'envergure avec comme fil conducteur la prospective à l'horizon 2050.

Un grand merci à toutes et tous pour votre engagement.

INTRODUCTION

François Guerquin, Directeur du Plan Bleu



C'est un plaisir pour moi de vous présenter le rapport d'activité 2020 de Plan Bleu. Au cours de l'année écoulée, le Plan Bleu s'est illustré par la publication de travaux majeurs sur l'environnement et le développement en Méditerranée, aboutissement de plusieurs années de travail et qui ont consolidé sa renommée d'expertise sur ces sujets. Nos projets demeurent plus que jamais d'actualité, dans un contexte où la nécessité de vivre en harmonie avec la nature a été durement illustrée par la pandémie mondiale.

Tout d'abord le Rapport d'état de l'environnement et du développement en Méditerranée - RED 2020, qui présente une évaluation complète et actualisée des interactions entre l'environnement et le développement dans la région, a été publié en Novembre. Ce travail titanesque a mobilisé une grande partie de l'équipe, mais aussi le précieux réseau de partenaires du Plan Bleu, pour réaliser un état des enjeux majeurs en Méditerranée, près de dix ans après la précédente édition.

En parallèle, le réseau d'experts sur les changements climatiques et environnementaux (MedECC), qui est fortement soutenu par le Plan Bleu, qui héberge son secrétariat, a publié en 2020 le premier rapport d'évaluation sur les changements climatiques et environnementaux en Méditerranée (MAR1). C'est une mobilisation de plus de 180 auteurs qui a permis la production de cette étude scientifique régionale revue par les pairs, et son approbation par les représentants des pays. Un tel rapport régional constitue une première qui démontre le dynamisme de la communauté méditerranéenne sur ces sujets.

Pour dessiner des futurs possibles pour le développement durable en Méditerranée et sous l'égide du PNUE/PAM, le Plan Bleu a également lancé officiellement le travail de prospective sur l'environnement et le développement à l'horizon 2050 : MED 2050. Une équipe renforcée, un nouveau site internet collaboratif ainsi qu'une newsletter ont vu le jour pour donner de l'ampleur et de la visibilité à cette activité, répondant en cela à une de ses caractéristiques fondamentales : l'approche participative.

L'année 2020 a également permis la publication de plusieurs documents de recommandations politiques, de rapport techniques, de cahiers et de notes de synthèse, capitalisant les travaux de multiples partenaires méditerranéens sous la coordination du Plan Bleu, sur le tourisme durable, la biodiversité, l'économie bleue et les solutions fondées sur la nature.

Tous ces documents ont été valorisés par une communication renforcée, avec un nouveau site internet, un observatoire de l'environnement et du développement en pleine mutation, plus de 70 apparitions dans les médias, une centaine d'interventions en webinar, des infographies, et une présence accrue sur les réseaux sociaux.

Je tiens à remercier nos partenaires et nos membres, chaque année plus nombreux, pour leur confiance et leur fidélité. 2020 fut une année difficile, secouée par une crise sanitaire sans précédent, qui a meurtri la région mais l'a aussi fragilisée économiquement dans des secteurs clé tels que le tourisme.

Nous avons plus que jamais besoin de de co-construire ensemble des récits alternatifs du futur de la Méditerranée et d'imaginer avec réalisme à quoi ressemblerait une Méditerranée durable et résiliente, afin de prendre la mesure des changements profonds à opérer pour y arriver. Le Plan Bleu continuera à y travailler, en favorisant l'échange entre acteurs au sein de Med2050, mais aussi en contribuant à la définition de la Stratégie à moyen terme 2022 - 2027 du PNUE/PAM.



ACTIVITÉS CONDUITES EN 2020

OBSERVER L'ENVIRONNEMENT ET LE DÉVELOPPEMENT POUR ÉCLAIRER LES DÉCIDEURS

RED 2019 : Rapport sur l'état de l'environnement et du développement en Méditerranée

Un moment phare de cette année est la publication du Rapport sur l'état de l'environnement et du développement en Méditerranée 2020 (RED) en Octobre 2020. [La page du site internet dédiée au RED](#) permet de télécharger toutes les publications : le rapport complet de 340 pages, le résumé à l'attention des décideurs, les messages clés, les vidéos, les infographies et spin-off.

Ce rapport est le fruit d'un grand effort collectif, piloté par le Plan Bleu. Toutes les composantes du PAM et l'Unité de coordination PNUE/PAM ainsi que les réseaux et partenaires régionaux, tels que le Centre international des hautes études agronomiques méditerranéennes, le Centre pour l'intégration méditerranéenne et le Réseau d'experts méditerranéens sur le changement climatique et environnemental, ont codirigé la préparation de chapitres ou sections thématiques.

Le rapport s'appuie sur plusieurs sources d'information disponibles, donnant la priorité aux données du système des Nations Unies. Lorsqu'elles ne sont pas disponibles dans le système des Nations Unies, les données proviennent d'autres organisations internationales et régionales reconnues, telles que la Banque mondiale, le Groupe d'experts intergouvernemental sur l'évolution du climat (GIEC), l'Union internationale pour la conservation de la nature, l'Agence européenne pour l'environnement, etc. Le rapport contribue à l'information des décideurs publics et privés, mais également à celle du grand public.

La complexité et la diversité des problèmes d'environnement et de développement de la région représentent un défi de taille pour réaliser de tels rapports. Plus de 2 ans et la collaboration d'environ 150 experts ont été nécessaires pour élaborer ce document. On y trouve les informations scientifiques les plus récentes mettant en avant les défis auxquels la région est déjà confrontée.



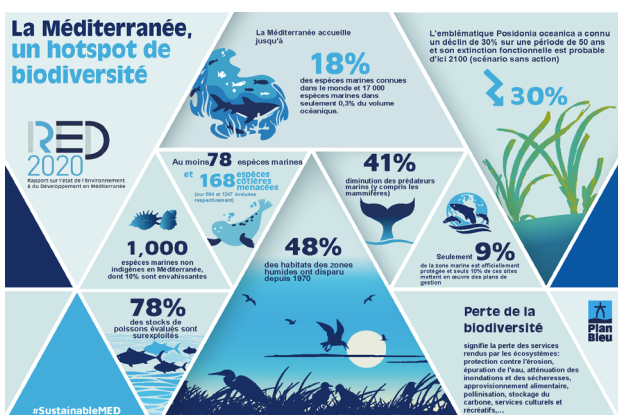
Des synthèses thématiques (4-16 pages) sont élaborées sur des thèmes ou des questions spécifiques abordés dans le RED 2020, visant soit (a) à mettre davantage en évidence les informations contenues dans le RED, éventuellement en développant les résultats ; soit (b) à répondre aux lacunes de connaissances identifiées dans le RED en complétant ou en mettant à jour ses informations. Une première note sur la démographie en Méditerranée a été publiée. Une seconde sur les contaminants émergents sera publiée en mai 2021. Trois notes supplémentaires, sur les activités offshore, le transport maritime et le dessalement, sont en cours de finalisation et devraient être publiées dans les prochains mois.

Les cartes thématiques produites et mises à jour pour le RED 2020 sont présentées dans la cartothèque de l'observatoire du Plan Bleu (<https://www.obs.planbleu.org/cartes/>).

Partenaires : PNUE/PAM et ses Centres d'activités régionales (CARs), ainsi que de nombreux partenaires techniques, scientifiques, et institutionnels : Banque mondiale, MEdECC, GIEC, IUCN, CMI, l'Agence des villes et territoires méditerranéens durables (AVITEM), Centre international de hautes études agronomiques méditerranéennes (CIHEAM), Institut français de recherche pour l'exploitation de la mer (IFREMER), l'Organisation des Nations unies pour l'alimentation et l'agriculture (FAO), etc., Points focaux nationaux, membres de la Commission méditerranéenne de développement durable, etc.

Soutiens financiers : Agence de l'environnement et de la maîtrise de l'énergie, Ministère français de la transition écologique et solidaire, l'Agence de l'eau RMC.

Pour en savoir plus : <https://www.planbleu.org/soed>



Le tableau de bord de durabilité

Un système de suivi global et des indicateurs pertinents sont indispensables au suivi de la mise en œuvre de la Stratégie méditerranéenne de développement durable pour mesurer son niveau de mise en œuvre et les lacunes rencontrées (par exemple, le nombre de pays mettant en œuvre une action ou « initiative phare ») et suivre les progrès en matière de développement durable (par exemple, la réduction ou stabilisation des émissions de gaz à effet de serre).

Au cours de l'année 2020, des travaux ont été menés pour améliorer la couverture de tous les indicateurs du tableau de bord de la durabilité méditerranéenne conformément à la décision IG. 23/4. Ainsi, 27 indicateurs ont été actualisés en 2020, et le 28ème et dernier indicateur a été renseigné pour la première fois : l'indicateur 8 « Proportion des stocks de poissons à des niveaux biologiquement durables ».

Des travaux ont également été initiés pour améliorer la couverture de l'Objectif 6 de la SMDD « Gouvernance », de l'ODD 14 « Vie sous l'eau » et de l'ODD 17 « Partenariats pour les objectifs », notamment via l'identification d'indicateurs juridiques concernant les réglementations environnementales, plus particulièrement l'effectivité de la prise en compte de la Convention de Barcelone dans les législations nationales. Lors de la 22ème réunion du Comité de Pilotage de la CMDD organisée les 15 et 16 décembre 2020 en téléconférence, la liste d'indicateurs proposés a été considérée comme évolutive devant être mise à jour périodiquement et améliorée, notamment en fonction de l'évolution des référentiels internationaux et de la disponibilité des données pertinentes au niveau national.

Le Plan Bleu a présenté l'état d'avancement de la mise à jour pour 2020 de la liste des indicateurs du tableau de bord de la durabilité en précisant qu'une attention particulière sera portée à la dimension juridique, notamment la mesure de l'effectivité de la mise en œuvre de la Convention de Barcelone. Cette activité sera déployée en 2021.



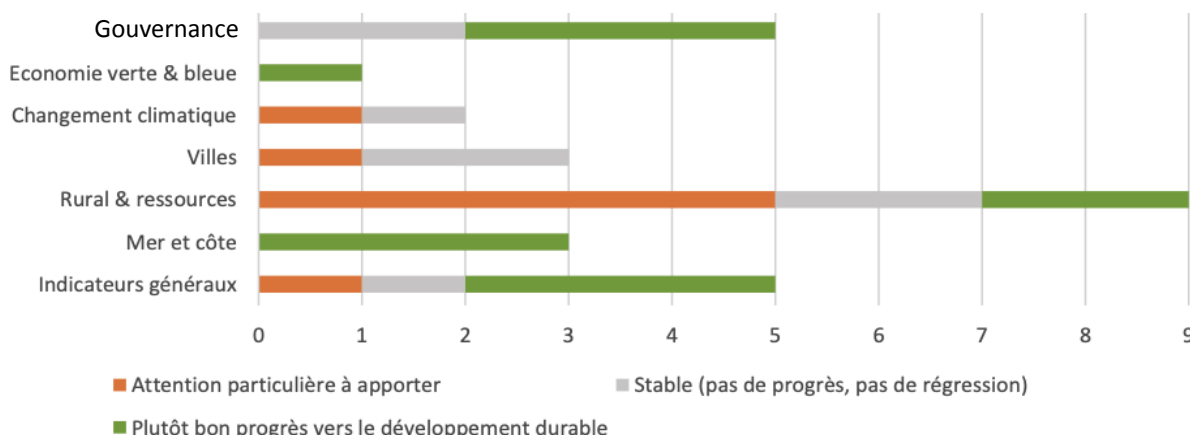
L'Observatoire et son tableau de bord de la durabilité permettent de mesurer les progrès, la régression ou la stabilité en termes de développement durable dont le cadre est donné par la SMDD et ses 7 thématiques. Depuis 2015, parmi 28 indicateurs (voir tableau ci dessous), le fait est que :

- 12 indicateurs montrent une assez bonne progression vers le développement durable,
- 7 indicateurs sont stables (pas de progrès, pas de régression),
- 8 indicateurs nécessitent une attention particulière.

Les progrès accomplis au cours de la dernière décennie n'ont pas été suffisants pour réduire les pressions et la dégradation du milieu marin et côtier méditerranéen. La transition vers des voies plus durables nécessite des changements radicaux de comportement à tous les niveaux et dans tous les domaines, notamment dans nos modes de production et de consommation.

Pour en savoir plus : https://www.obs.planbleu.org/wp-content/uploads/2021/05/Dashboard-2021-FR_Vdef.pdf

Partenaires : PNUE/PAM, Comité de pilotage de la Commission méditerranéenne de développement durable ; institutions nationales produisant et diffusant les données de référence utilisées, UNEP GRID Geneva, Agence de l'eau RMC.



L'Observatoire régional et son site internet dédié

Une [nouvelle version du site internet de l'Observatoire régional](#) a été développée et est disponible en deux langues (anglais et français). Il est articulé autour de cinq sections permettant aux utilisateurs de trouver des informations relatives à la Stratégie méditerranéenne de développement durables, aux 28 fiches indicateurs constituant le tableau de bord de durabilité et des éléments méthodologiques relatifs à la sélection des indicateurs.

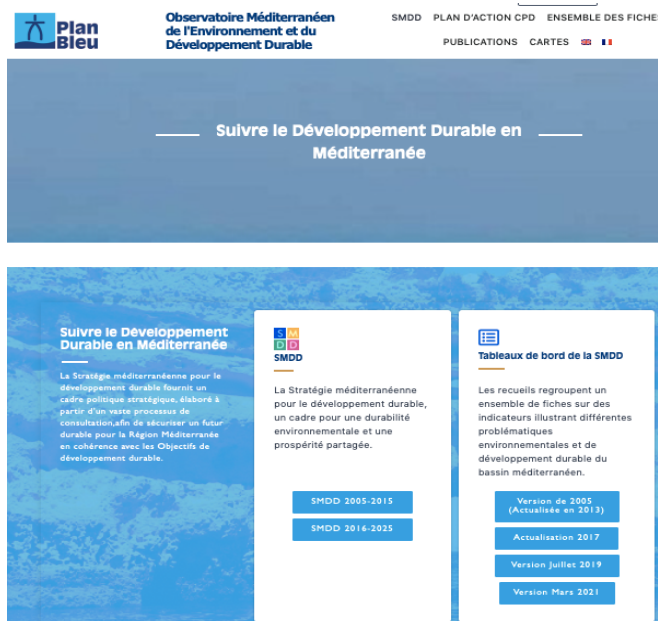
Conformément à la décision IG. 23/4, le site internet Observatoire héberge une section dédiée au jeu d'indicateurs pour le suivi de la mise en œuvre du plan d'action régional du CAR pour la consommation et production durables (basé à Barcelone). Le résultat de ce travail commun entre les deux Centres a permis de renforcer le tableau de bord de la SMDD sur les aspects relatifs à la gouvernance, à l'économie verte et bleue et à la production et consommation durables.

Le site internet Observatoire propose une section dédiée aux publications de portée régionale et nationale en relation avec l'observation côtière et les systèmes d'information ainsi qu'une section dédiée à un jeu de cartes thématiques, certaines issues du RED 2020 et d'autres produites spécialement, illustrant les relations entre l'état de l'environnement et les pressions issues des activités humaines.

Elle permet aux utilisateurs de visualiser, interroger, accéder, associer et télécharger des données, des informations et des produits de connaissance concernant la situation de l'environnement mondial en temps quasi réel. MapX est la plateforme géospatiale ouverte du WESR hébergeant les données des différents thèmes WESR (sur les risques, le changement climatique, la biodiversité...) qui vise à gérer, analyser et visualiser des données sur ces thèmes. L'objectif est de développer un observatoire en réseau permettant d'accéder à des données hébergées par des partenaires variés. Une première version pilote sera disponible en 2021 et présentée aux points focaux du Plan Bleu en Mai 2021.



→ **La plateforme MapX : Environnement MapX pour le projet Plan Bleu/CAR et le tableau de bord de la durabilité**



Fin 2020, le Plan Bleu a initié un projet pilote avec le GRID Genève pour migrer le jeu d'indicateurs de la SMDD et les données qu'il gère sous l'environnement MapX, composante cartographique de la World Environment Situation Room (WESR), future plateforme de données en ligne du PNUE.

Une mise en réseau des observatoires nationaux de l'environnement et du développement en Méditerranée est à structurer pour permettre un meilleur renseignement des indicateurs de la SMDD. Des difficultés ont en effet été rencontrées pour renseigner certains indicateurs sans la contribution des institutions compétentes au niveau national. La recherche d'indicateurs plus systémiques et moins sectoriels sera engagée pour permettre une meilleure mesure de la durabilité au niveau régional et mieux couvrir l'ensemble des thèmes de la SMDD. Les problématiques soulevées par le Covid 19 début 2020 incitent aussi à inclure davantage d'indicateurs économiques et sociaux, dont la crise rappelle le caractère systémique. Des partenariats seront noués au sein du système PAM (avec les autres CARS) et en dehors (avec les observatoires nationaux et les agences spécialisées) pour réellement développer un système d'observatoire en réseau.

Pour en savoir plus : <https://www.obs.planbleu.org>

Partenaires : PNUE/PAM et son Centre d'activités régionales CPD / CAR, Comité de pilotage de la Commission méditerranéenne de développement durable ; institutions nationales produisant et diffusant les données de référence utilisées, UNEP GRID Geneva, Agence de l'Eau RMC.

SEIS, Système d'information partagée sur l'environnement / Initiative Horizon 2020

Le projet SEIS (Système d'information partagée sur l'environnement) est un projet d'une durée de 4 ans, financé par l'Instrument européen de voisinage (IEV) et mis en oeuvre conjointement par l'Agence européenne pour l'environnement (AEE) et PNUJ/PAM, avec le support du Plan Bleu et du programme MEDPOL. Le projet a pour objectif de contribuer à la réduction de la pollution marine en Méditerranée en soutenant la production et le partage réguliers de données, d'indicateurs et d'informations environnementales dans la région de la Politique européenne de voisinage (PEV) Sud : Algérie, Égypte, Israël, Jordanie, Liban, Libye, Maroc, Palestine et Tunisie. Il alimente l'évaluation de l'initiative Horizon 2020.

Depuis 2017, le Plan Bleu a accompagné l'AEE et l'Unité de coordination du PAM dans l'organisation d'une série d'ateliers et d'expertises. Trois thèmes associés à des pressions majeures sur l'état de la Méditerranée ressortent particulièrement : l'information sur les déchets (terrestres et marins), les pollutions industrielles et la qualité de l'eau. En 2019, le Plan Bleu a appuyé, avec les partenaires du projet, la réalisation d'expertises pour documenter les indicateurs identifiés dans les pays partenaires de la PEV Sud, en ciblant autant que possible les zones littorales. Les données nationales et régionales alimentent la préparation du rapport d'évaluation de l'initiative H2020, avec le soutien du Plan Bleu en particulier sur les thématiques liées aux déchets. Le Plan Bleu a également assuré le lien entre les travaux menés dans le cadre de SEIS et les résultats du Rapport sur l'état de l'environnement et du développement en Méditerranée 2020 (RED).

Le rapport final résultant du projet SEIS a été publié en septembre 2020 ([synthèse](#)) et en mars 2021 ([rapport complet](#)).



→ *La région est un point chaud pour la biodiversité. L'endémisme côtier et marin sont vulnérables et menacés par des risques d'extinction d'espèces et de perte d'habitats.*

Pour en savoir plus : <https://eni-seis.eionet.europa.eu/south>

Partenaires : PNUJ/PAM, AEE, pays partenaires de la Politique européenne de voisinage Sud, MEDPOL

Approche socio-économique

En 2020, le Plan Bleu a mobilisé son expertise en matière d'analyse socio-économique pour la réalisation de deux activités: une étude d'impact économique d'une possible désignation de la mer Méditerranée comme zone de contrôle des émissions de SOx (SOx ECA) en vertu de l'annexe VI de la convention MARPOL; et un travail sur les évaluations socio-économiques de mesures contenues dans des stratégies et plans d'actions régionaux, réalisé dans le cadre du projet MEDREGION.

Etude d'impact économique d'une possible SOx ECA en Méditerranée

L'expertise du Plan Bleu en matière d'analyse socio-économique a été spécifiquement demandée par les Parties contractantes à la Convention de Barcelone lors de la COP21 à Naples en Italie (décembre 2019), pour compléter d'autres analyses menées par le REMPEC, en préparation de la possible désignation de la mer Méditerranée comme SOx ECA. Le Plan Bleu est notamment responsable (i) des analyses d'impact sur le transport maritime engagé dans le commerce international ainsi que sur le transfert modal du commerce en dehors de la Méditerranée ; et (ii) des analyses d'impact sur l'activité de transport maritime à courte distance ainsi que sur l'impact social et économique sur les Parties contractantes, y compris sur le développement des zones insulaires et éloignées.

En étroite coordination avec le REMPEC et le Comité technique d'experts SOx ECA, le Plan Bleu a rédigé des termes de référence détaillés, recruté un bureau d'études spécialisé et supervisé le travail du consultant pour réaliser les analyses mentionnées ci-dessus. Les résultats alimentent la feuille de route globale pour la désignation potentielle de la mer Méditerranée dans son ensemble comme zone de contrôle des émissions de SOx en vertu de l'annexe VI de MARPOL et sont donc discutés par le comité technique d'experts SOx ECA, les points focaux REMPEC et, par la suite, les points focaux PAM, avant d'être intégrés dans une soumission à la COP22.

Partenaires: PNUE/PAM, REMPEC, Parties contractantes à la Convention de Barcelone, OMI

Au-delà de ces activités, le Plan Bleu représente le système PNUE/PAM-Convention de Barcelone au sein du Groupe de travail sur les analyses économiques et sociales des programmes de mesures (WG POM ESA) de la Directive-cadre «Stratégie pour le milieu marin» de l'UE (DCSMM). Depuis le 23 octobre 2020, le Plan Bleu assure la co-présidence de ce groupe de travail.

MEDREGION - Soutien à la mise en oeuvre de la Directive-cadre «Stratégie pour le milieu marin» en Méditerranée – Approche socio-économique

Le Plan Bleu contribue au projet MEDREGION, qui vient en soutien à la mise en œuvre coordonnée du deuxième cycle de 6 ans de la Directive-cadre «Stratégie pour le milieu marin» en Méditerranée. Soutenu par la Commission européenne, le projet MEDREGION regroupe une vingtaine de partenaires : chercheurs, représentants d'autorités compétentes de mise en œuvre de la Directive au niveau national, et représentants du système PNUE/PAM et de certains de ses centres. Depuis la réunion de lancement du projet (Athènes, Grèce, 11 avril 2019), le Plan Bleu travaille sur l'évaluation socio-économique dans le cadre de la mise en œuvre des programmes de mesures développés pour la mise en œuvre de la Directive. Il s'intéresse particulièrement aux impacts socio-économiques des aires marines protégées en Méditerranée, et à la manière dont l'utilisation de l'analyse socio-économique peut être améliorée pour faciliter la prise de décision. Ce travail sera poursuivi en 2020 et ses résultats seront publiés au deuxième semestre 2021.

Partenaires: HCMR (Grèce), Ifremer (France), ISPRA (Italie), AZTI (Espagne), IEO (Espagne), IzVRS (Slovénie), NIB (Slovénie), IOF (Croatie), NKUA (Grèce), CORILA (Italie), Université de Salento (Italie), Université de Venise (Italie), OGS (Italie), RAC/SPA (Tunisie), INFO/RAC (Italie), Ministère de l'environnement (Italie), Ministère de l'environnement (Grèce), Ministère de l'environnement (Slovénie), Ministère de l'environnement (Croatie)



DESSINER DES FUTURS POSSIBLES POUR LE DÉVELOPPEMENT DURABLE

MED 2050 – Vers un nouvel exercice de prospective méditerranéen



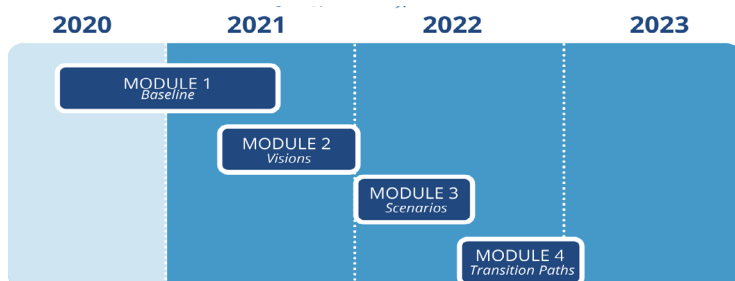
Après le Rapport sur l'état de l'environnement et du développement en Méditerranée 2020, qui dresse un constat alarmant de non-durabilité de la Méditerranée, l'exercice de prospective MED 2050 vise à explorer les futurs possibles de la Méditerranée pour identifier des chemins de transition vers un développement durable. Piloté par le Plan Bleu, et démarré il y a 2 ans, MED 2050 suit une approche modulaire, constitué de quatre principaux modules d'activités successifs et complémentaires :

Module 1 : Construire la base de la prospective - tendances passées et futures, signaux faibles et ruptures.

Module 2 : Comparer et partager des visions contrastées - définir un futur souhaité pour la Méditerranée.

Module 3 : Concevoir des scénarios - explorer les futurs possibles pour éclairer l'élaboration des politiques de résilience.

Module 4 : Co-construire des stratégies de transition - guider la prise de décision vers des récits alternatifs du futur.



L'année 2020 a permis de consolider les partenariats pour la mise en œuvre participative de MED 2050, associant experts thématiques, prospectivistes, scientifiques, décideurs, politiques, donateurs et parties prenantes de différentes échelles territoriales, ainsi que membres de la société civile. À ce stade, ce sont principalement les experts du Groupe de prospective et de l'équipe du Plan Bleu qui ont été mobilisés. Pour renforcer son équipe, le Plan Bleu a noué un partenariat avec l'université d'Aix-Marseille. Ce partenariat représente une opportunité de créer des synergies et de fonder MED 2050 sur un travail scientifiquement reconnu, y compris dans son approche interdisciplinaire. Ce partenariat donne l'opportunité à un chercheur postdoctoral et à un chercheur doctorant de travailler avec le Plan Bleu, ce dernier avec le soutien de la Région Sud. Depuis mars 2020, MED 2050 a été particulièrement impacté par la crise COVID-19, en raison de l'approche participative prévue et intégrée à la méthodologie: un grand nombre de réunions étaient censées se dérouler en présentiel, avec l'utilisation de méthodes particulières qui favorisent l'intelligence collective et qui sont pour la plupart incompatibles avec des solutions de vidéoconférence. Malgré ces contraintes, la mise en œuvre du premier module de MED 2050 a progressé en adaptant la méthodologie pour faire face aux circonstances.

Un rapport technique MED 2050 comparant les projections de l'exercice de prospective 2005 du Plan Bleu à la situation actuelle, un rapport sur les tendances et perspectives démographiques en Méditerranée, ainsi qu'une note méthodologique ont été publiés en 2020. Une analyse et une qualification des tendances et des perturbations pour l'avenir de la Méditerranée ont été réalisées et serviront de base solide pour produire une réflexion plus large et qualitative sur les scénarios futurs pour la région méditerranéenne.

Lors du premier semestre 2021, la rédaction de fiches variables sera lancée. L'objectif des fiches variables est de collecter de manière synthétique des données majeures et de formuler des hypothèses sur les enjeux futurs pour une trentaine de thèmes clés du « Système méditerranéen », tels qu'identifiés par le Groupe de prospective. Les thèmes des fiches ont été mis en évidence lors de la discussion du Groupe de prospective sur les tendances et ruptures, au cours de laquelle 197 grandes tendances avaient été identifiées et qualifiées. Pour chaque fiche variable, une équipe de rédaction multipartite a été mise en place. Les fiches variables seront utilisées dans la construction des scénarios (module 3) et fourniront également des données de base pour l'ensemble de l'exercice. Elles aboutiront à une publication courant 2021.

L'exercice MED 2050 est prévu de se terminer en 2023, avec l'exploration de chemins de transition vers un développement durable de la région.

La plateforme internet med2050.org ainsi que la newsletter dédiée ont vu le jour en 2020. Une invitation à participer à l'initiative MED2050 reste ouverte sur le site internet du Plan Bleu, dans le cadre de la mise en place du « réseau MED2050 ».

Pour en savoir plus : med2050.org

Partenaires : PNUE/PAM, MTES, AFD, Région Sud, Aix-Marseille Université



Suivant l'une des recommandations du RED 2020, le Plan Bleu a déployé des efforts pour soutenir l'action en faveur des transitions durables à l'échelle locale, où de nombreuses décisions concrètes sont prises. Ainsi, des projets locaux ciblés, bénéficiant de l'approche MED 2050, ont été conçus. Un projet sera lancé en janvier 2021 avec la Région Sud en France (avec le soutien financier du Conseil Régional), pour établir un diagnostic de base, réfléchir aux scénarios à long terme lors d'ateliers réunissant des élus de la Région Sud, et évaluer les coûts et les avantages de tels scénarios. Une publication de fin de projet est prévue pour décembre 2021. Un autre projet ciblé participatif dans un bassin versant au Maroc a été préparé (avec le soutien financier de l'Agence française de développement) pour soutenir une stratégie à long terme pour la gestion durable de l'eau et des ressources naturelles.

VERS UNE ÉCONOMIE VERTE ET BLEUE EN MÉDITERRANÉE

La Communauté méditerranéenne de protection de la biodiversité, MBPC

Le Plan Bleu est partenaire du projet intitulé [Communauté méditerranéenne de protection de la biodiversité \(MBPC\)](#) (2019 -2022), qui est une continuation du projet précédent, PANACeA (2016 -2019). Le projet horizontal est cofinancé par le programme Interreg MED et composé de 7 partenaires de différents pays méditerranéens. La MBPC compte 15 projets thématiques portés par 342 partenaires et 239 institutions situés dans le pourtour méditerranéen. La MBPC vise à faire avancer les efforts de mise en réseau et de gestion des aires marines protégées (AMP) ainsi qu'améliorer la conservation et la gestion de la nature dans la région. Le Plan Bleu pilote le travail de capitalisation de cette communauté afin de promouvoir la protection de la biodiversité en capitalisant et diffusant les bonnes pratiques développées et le transfert des technologies et des connaissances développées dans la région méditerranéenne. Les principaux objectifs de la communauté sont:

- d'intégrer les efforts de gestion de la biodiversité, garantissant la durabilité environnementale en Méditerranée.
- de favoriser de meilleures politiques et pratiques de protection de la biodiversité fondées sur la science.
- de consolider une communauté d'experts sur la biodiversité dans la région méditerranéenne.

Afin de répondre à tous ces défis et objectifs, la communauté a organisé plusieurs événements en 2020 :

- Le 22 juin 2020, a eu lieu le webinar: « Restructuration de la communauté méditerranéenne » pour présenter le plan d'action de la MBPC aux nouveaux et anciens projets thématiques. De même, les 26 juin, 1 et 3 juillet 2020, les trois groupes de travail de la Communauté ont organisé des webinars pour présenter leurs feuilles de route. Par la suite, chaque groupe de travail a organisé d'autres réunions de suivi avec leurs membres.
- Le 17 septembre 2020, la communauté a organisé un webinar « [Les interactions science-politique-société dans la gestion et la planification des ressources marines fondées sur les écosystèmes](#) », pour rationaliser et intégrer la conservation marine et les sciences marines dans la planification et la gestion des espaces marins et des ressources marines, grâce à l'utilisation de mécanismes.

Le 22 octobre 2020, le Plan Bleu et ETC-UMA ont coorganisé le premier événement de capitalisation dans le cadre de la Semaine verte européenne via un webinar « [Les zones humides saines : notre meilleure réponse naturelle aux crises de la biodiversité : le cas de la Méditerranée](#) ». Il a réuni des experts internationaux et représentants politiques de l'UE afin de mettre en évidence le statut actuel des zones humides au sein des politiques et de la recherche, ainsi que le besoin urgent d'accords et d'actions assurant la protection et l'utilisation durable des habitats des zones humides. Il a également présenté les efforts régionaux de projets européens pour développer des outils et des solutions permettant de contribuer à ces objectifs dans les zones humides méditerranéennes.

Les conclusions et les principales recommandations sont disponibles en anglais dans le [rapport de l'événement](#).

En 2020, la MBPC a aussi produit une fiche technique sur « [l'Utilisation de la sensibilité écologique pour guider les potentiels d'énergies marines renouvelables dans la région méditerranéenne](#) ».

La MBPC continuera à travailler pour intégrer les résultats de protection de la biodiversité dans les outils de capitalisation, tels que :

- Le [catalogue d'outils](#) de protection de la biodiversité méditerranéenne qui contient 16 outils de gestion écosystémique en Méditerranée
- [la plateforme de la protection de la biodiversité en Méditerranée](#), incluant entre autres la base de données thématique MedBioLitter qui porte sur les efforts de recherche relatifs aux interactions des déchets marins avec la biodiversité marine en Méditerranée.

La communauté de protection de la biodiversité participera à plusieurs événements en 2021 afin de capitaliser les résultats des projets. Parmi les principaux événements : Le Congrès international de la Nature (IUCN WCC) et le Forum pour les aires marines protégées en Méditerranée.



En savoir plus : <https://biodiversity-protection.interreg-med.eu/>

Partenaires : ETC-UMA, Université de Malaga (Espagne), Conférence des Régions périphériques maritimes, CRPM (France), MEDCITIES (Espagne), Ministère du développement durable et du tourisme (Monténégro), Latte Creative (Italie) et l'Institut Marin (Croatie).

La communauté de la croissance bleue

Le Plan Bleu est partenaire du projet Interreg MED Croissance Bleue (2019-2022), un consortium de 7 partenaires piloté par CoNISMa (Consorzio Nazionale Interuniversitario per le Scienze del Mare). Ce projet est la continuation du projet Interreg MED InnoBlueGrowth (2016-2019). La Communauté de la Croissance Bleue méditerranéenne assiste et coordonne les projets modulaires/intégrés traitant de la croissance bleue dans les activités de communication et de capitalisation, en créant et en assurant des synergies internes (intercommunautaires) et externes, le partage, le transfert et la capitalisation des connaissances pour l'appropriation des recommandations des projets par les acteurs clés (projets, PME, décideurs politiques locaux et régionaux, techniciens, chercheurs, etc.). En tant que pilote des activités de capitalisation, le Plan Bleu a rédigé des lignes directrices pour l'intégration de ces activités, afin de libérer le potentiel de développement des secteurs de l'économie bleue tels que la surveillance maritime, les énergies bleues et l'écologisation du secteur de la plaisance, et contribuer au développement socio-économique durable de la région méditerranéenne grâce à des investissements innovants dans l'économie bleue.

2ème Conseil consultatif de la communauté méditerranéenne de la Croissance Bleue

Le 27 juillet 2020, le Plan Bleu a co-organisé la 2nde réunion du Conseil consultatif de la communauté (événement en ligne) mobilisant environ 65 participants. L'événement a permis d'expliquer le processus de transfert des produits développés par les projets modulaires de la Communauté Croissance bleue en vue de leur capitalisation, ainsi que le rôle du projet horizontal dans ce processus. Les participants ont pu souligner l'importance de la plate-forme [MARINA](#) en tant qu'espace interactif pour travailler de façon collaborative au sein du Conseil consultatif. Les outils les plus pertinents développés par les projets modulaires ont été présentés aux membres du Conseil consultatif afin de débiter et faciliter leur transfert, par exemple l'outil 4Helix + Cyberspace, une plateforme virtuelle collaborative pour intensifier la collaboration avec les acteurs et bénéficiaires du projet dans le secteur de l'économie bleue, développée par l'équipe du projet 4Helix+ dirigée par Sviluppo Marche SpA (Italie).

En savoir plus : <https://planbleu.org/projets/communaute-de-la-croissance-bleue/>

Partenaires : ADEME, BlueMed, Communauté Interreg Med pour la Croissance bleue, Communauté Interreg Med pour le Tourisme durable, Communauté Interreg Med pour la Protection de la Biodiversité

Capitalisation sur le thème des énergies marines renouvelables

En Europe, le bassin méditerranéen présente un grand potentiel pour la production d'énergies marines renouvelables (EMR), l'expérimentation de technologies *in situ* et la stimulation du secteur des EMR, en particulier des PME. De plus, le plan d'action du Green Deal de l'UE visant à transformer la lutte contre le changement climatique en une opportunité de croissance unique constitue une grande opportunité pour le secteur. Dans ce contexte, la Communauté de la Croissance bleue a organisé les 10 et 11 Novembre 2020 un événement de capitalisation dédié aux [énergies renouvelables marines \(ERM\)](#). La première journée a rassemblé une centaine de décideurs politiques, de chercheurs, d'universitaires, de représentants de PME, d'ONG et d'organisations internationales, issus de 14 pays différents. Trois grandes questions relatives au développement des EMR dans la région méditerranéenne ont été abordées: le cadre propice (y compris juridique et réglementaire), les freins et leviers au développement du secteur en Méditerranée et comment concilier les énergies renouvelables marines avec la biodiversité et le tourisme. La Commission Européenne a indiqué vouloir renforcer la collaboration entre les Etats membres sur le développement des EMR, à travers le Green Deal EU mais aussi la [nouvelle Stratégie](#) relative aux énergies renouvelables en mer, pour contribuer à l'objectif de neutralité climatique d'ici 2050.

La deuxième journée organisée dans le cadre du Forum Circle the Med a rassemblé 500 participants et était dédiée aux PME avec la présentation d'outils, d'opportunités de financement et une session de réseautage dans le cadre du 1er Forum d'affaires BLUE DEAL. Trois points importants à retenir de cet événement :

- Des outils existent pour favoriser le développement des énergies marines renouvelables dans la région méditerranéenne, par exemple Les Blue Energy Labs (projet MAESTRALE) ;

- L'éolien offshore et le tourisme peuvent coexister, en s'inspirant du plan d'action multi-usages pour la Mer Baltique dans le cadre du projet MUSES ;

- Les possibilités de financement, les acteurs et les initiatives dans le domaine de l'énergie bleue se multiplient.

L'événement a souligné que le secteur des énergies marines renouvelables a besoin :

- d'être intégré aux politiques d'atténuation du changement climatique

- de s'inscrire dans des processus de Planification de l'espace maritime et de Gestion intégrée des zones côtières visant à promouvoir une approche globale de la gestion de l'espace océanique, qui doivent être accélérés, inclure l'évaluation stratégique environnementale et faire l'objet d'une collaboration renforcée entre les Etats membres

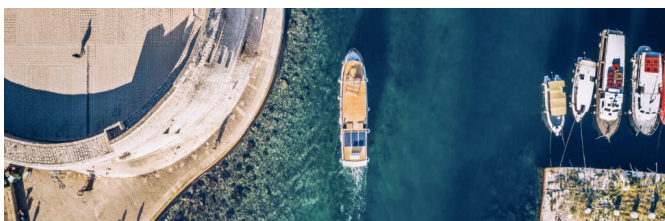
- de refléter les priorités liées à la conservation et d'éviter les zones d'intérêt écologique et les aires marines protégées.

Lignes directrices pour une croisière et une navigation de plaisance durables en Méditerranée

Dans le cadre de l'initiative BlueMed, le Plan Bleu a mené l'action innovante « BlueBoatsMed » (2018-2020). Le projet rassemble des parties prenantes méditerranéennes fortes d'une expertise complémentaire dans les secteurs de croisière et de plaisance dans le but de : I) analyser les perspectives d'un développement approfondi et durable des deux secteurs, II) trouver un accord concernant les principaux défis environnementaux et sociétaux en lien avec le développement attendu de ces deux secteurs, III) identifier les innovations prometteuses capables de répondre à de tels défis, et les conditions nécessaires à leur utilisation et leur généralisation et; IV) initier une feuille de route pour une transition méditerranéenne vers des secteurs de croisière et de plaisance durable. Au total, 25 experts ont parcouru ces quatre étapes à l'occasion de quatre réunions de brainstorming (webinar en avril 2019 ; réunion en présentiel à Gênes, en Italie, en juin 2019 ; réunion en présentiel à Marseille, en France, en novembre 2019 ; webinar en octobre 2020). Les résultats des discussions sont reflétés dans un [Rapport de prospective](#) disponible en français, anglais, espagnol et italien.

A partir de ce travail et des résultats produits par des projets modulaires spécifiques de trois communautés Interreg Med traitant de la croisière et de la plaisance, le Plan Bleu dans le cadre de la Communauté de la croissance bleue s'est attelé à produire des lignes directrices pour la durabilité des croisières et de la navigation de plaisance dans la région méditerranéenne, en atténuant leurs effets négatifs sur les écosystèmes marins et côtiers, la biodiversité associée, le climat, la qualité de l'air et sur les communautés locales. Le processus, participatif, repose sur un groupe de travail rassemblant une centaine de parties prenantes incluant des représentants d'autorités portuaires, d'organisations internationales, de groupes de réflexion, de compagnies de croisière et de l'industrie nautique. Les directives finales devraient être disponibles fin juin 2021 et seront présentées lors du 2ème événement de capitalisation de la communauté de la croissance bleue en automne 2021.

Partenaires : ADEME, BlueMed, Communauté Interreg Med pour la Croissance bleue, Communautés Interreg Med pour le tourisme durable; pour la protection de la biodiversité



Une feuille de route pour l'aquaculture durable en Méditerranée

Dans le cadre du programme de travail 2020-2021 du PNUE/PAM, le Plan Bleu a été chargé d'élaborer une feuille de route pour le développement durable du secteur de l'aquaculture en Méditerranée (la Feuille de route) en partenariat avec deux communautés Interreg Med. Le processus d'élaboration de la feuille de route, cofinancé par le Fonds d'affectation spéciale pour la Méditerranée, le Fonds européen de développement régional et l'Agence française de développement, est basé sur un débat pan-méditerranéen incluant un grand nombre d'organisations, de projets, d'opérateurs économiques et de décideurs. Un groupe de travail (d'environ 150 membres) a déjà été établi. Deux webinars ont été organisés en novembre 2020 en collaboration avec la FAO/CGPM, OuestMed et l'UICN Med, entre autres, afin de :

- s'accorder sur les principaux défis relatifs à la gouvernance/l'environnement/l'économie/le social posés par le secteur de l'aquaculture en Méditerranée ;

- identifier pour chaque défi des approches, outils, technologies, pratiques innovantes comme solutions prometteuses. La feuille de route se concentre sur 2030 comme horizon à long terme, avec une évaluation à mi-parcours en 2025, conformément aux objectifs internationaux.

La feuille de route devrait être un plan stratégique qui, basé sur une vision à long terme partagée au niveau régional pour l'aquaculture en Méditerranée (côtière et en mer), abordera les défis cruciaux de la durabilité. Pour ce faire, elle fixera des objectifs tangibles et mesurables, ainsi que des étapes à mi-parcours, qui seront poursuivis grâce aux innovations disponibles. Sur cette base, un projet de feuille de route est en cours de rédaction en collaboration avec les membres du groupe de travail. La feuille de route devrait être terminée fin juin 2021 et être portée à l'attention des Parties contractantes lors de la COP22 de la Convention de Barcelone en décembre 2021.

Le travail effectué par le Plan Bleu pour l'élaboration de la feuille de route a également contribué à l'évaluation de l'état des lieux des pratiques aquacoles en Méditerranée et de leur impact environnemental menée par MedPOL, afin d'identifier les approches et mesures innovantes nécessaires pour minimiser la pollution des installations aquacoles et promouvoir des pratiques respectueuses de l'environnement dans les zones côtières. Il s'agit d'un travail préliminaire réalisé en vue de l'élaboration du plan régional de gestion de l'aquaculture.

Partenaires : Agence française de développement, MEDPOL, OuestMED, CIHEAM-Zaragoza, Communautés Interreg Med pour le tourisme durable; pour la protection de la biodiversité

Le Plan Bleu est partenaire du projet Sustainable Tourism Community (2019-2022), anciennement intitulé BlueTourMed (2016-2019)

La Communauté du tourisme durable méditerranéen s'appuie désormais sur 24 projets de coopération territoriale impliquant plus de 200 organisations (principalement des autorités publiques, des universités, des ONG et des organisations internationales) actives dans 13 pays européens pour promouvoir le tourisme durable en capitalisant sur les outils et les bonnes pratiques développés par ses projets.

Les résultats et les enseignements tirés des projets constituent un capital de connaissances unique qui peut faciliter la transition vers des politiques et des pratiques touristiques innovantes fondées sur les principes de durabilité. Afin de contribuer à cette transition, pendant 2020, la communauté a participé à nombreux événements à niveau européen et méditerranéen, tels que :

- L'atelier de la Semaine européenne des régions et des villes co-organisé avec la communauté Interreg MED des transports urbains sur la « Mobilité durable dans les destinations touristiques », le 20 octobre 2020.
- L'atelier « [Outils pour réduire la densité touristique et promouvoir le tourisme hors saison en Méditerranée](#) » le 13 octobre, lors du « Forum TourisTIC ».
- Le 12 octobre, la Communauté a présenté les principaux résultats lors d'un atelier thématique à huis clos sur les « Vacances plus vertes – Greener holidays » organisé par la Commission européenne dans le cadre de la « [Convention européenne du tourisme](#) ». La Convention visait à lancer un dialogue sur la relance durable et les orientations stratégiques pour le tourisme de demain et orienter les travaux et la coopération futurs dans le domaine du tourisme (vers un agenda européen du tourisme 2050). Les participants ont identifié [dix points d'action](#) pour la relance et la transformation durable, innovante et résiliente du tourisme européen.
- Le 11 novembre, la Communauté a aussi participé à la table ronde « [Les meilleures pratiques dans le développement des dimensions du tourisme intelligent du point de vue de la gestion](#) » au « CETT Smart Tourism Congress » à Barcelone (Catalogne, Espagne), un congrès international réunissant des universitaires et des professionnels, axé sur l'innovation, la durabilité, la technologie et la gouvernance, organisé par CETT – École de Tourisme de Barcelone, Hôtellerie et Gastronomie.
- La Communauté a aussi participé à la conférence en ligne « [Tourism in the Adriatic Ionian Euroregion and COVID-19 crisis: measures and opportunities towards sustainability](#) » pendant l'assemblée générale de l'Adriatic Ionian Euroregion dont l'objectif était d'explorer quelles sont les mesures prises à différents niveaux (tels que l'UE et le niveau macro-régional) pour atténuer l'effet de la Covid19 sur le tourisme et aider le secteur dans sa phase de reprise.

Le tourisme est considéré par la Commission européenne comme un pilier pour relancer l'économie européenne sur une base plus durable et résiliente. Le 14 décembre 2020, la Communauté MED du tourisme durable a organisé une [réunion virtuelle dans le but d'aborder l'avenir du tourisme durable dans l'EU Next Generation](#). La réunion était axée sur la nouvelle période de programmation Interreg MED 2021-2027 mais aussi les financements EU NEXT pour la récupération de la pandémie.

En 2020, la première publication scientifique collective de la communauté du tourisme durable MED, intitulée « [Reconsidérer le développement du tourisme en Méditerranée. Réflexions de la Communauté du tourisme durable INTERREG MED](#) », a été publiée dans la revue scientifique [Tourism: an International Interdisciplinary journal](#).

La Communauté de tourisme durable a aussi publié la première édition du [Catalogue de résultats](#) qui rassemble jusqu'à présent 40 résultats des plus importantes réalisations des projets mis en œuvre au cours de la première phase du projet. Une deuxième version de ce catalogue est prévue dans les mois suivants.

Parmi ses publications en 2020, la Communauté a publié deux nouvelles fiches techniques sur [la nouvelle étape de la Communauté](#) et sur les [exemples de réussite de la replicabilité de la communauté du tourisme durable](#)

Pendant cette nouvelle phase, des antennes territoriales renforceront le dialogue et la coopération avec les acteurs clés des territoires. Le Plan Bleu sera en particulier chargé des relations avec les collectivités méditerranéennes françaises.

Partenaires : Diputació de Barcelona (DIBA), Union des universités de la Méditerranée (UNIMED), Université de Thessalie (UTH), Réseau des régions européennes pour un tourisme durable et compétitif (NECSTouR), Eurorégion Adriatique et Ionique (AIE), Regional Development Agency Green Karst Ltd (RDA Green Karst)

En savoir plus : <https://sustainable-tourism.interreg-med.eu/>

INTÉGRER LE CHANGEMENT CLIMATIQUE COMME UNE PRIORITÉ

Renforcer l'interface science-politique sur les changements climatiques et environnementaux en Méditerranée : le réseau MedECC

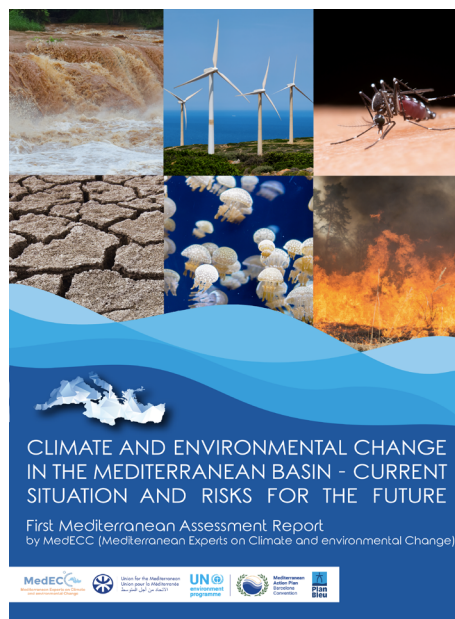
Le MedECC (experts du changement climatique et environnemental en région méditerranéenne) est un réseau indépendant de scientifiques fondé en 2015. Il évalue les meilleures connaissances scientifiques disponibles sur le changement climatique et environnemental et les risques associés dans le bassin méditerranéen afin de les rendre accessibles aux décideurs, aux parties prenantes et à la population.

Le MedECC compte plus de 700 membres scientifiques qui contribuent à titre individuel et bénévolement. Les scientifiques du MedECC sont issus de 35 pays, dont 19 sont des Parties contractantes à la Convention pour la protection du milieu marin et du littoral de la Méditerranée (Convention de Barcelone) et 23 sont membres de l'Union pour la Méditerranée. Depuis mai 2018, le Plan Bleu accueille le Secrétariat scientifique du MedECC dans le cadre d'un partenariat avec l'Union pour la Méditerranée adossé à un financement de l'Agence suédoise de coopération pour le développement (SIDA); ainsi que de financements octroyés au Plan Bleu par le Gouvernement de Monaco et l'Agence de la transition écologique (ADEME).

L'année 2020 a permis la finalisation du 1er rapport d'évaluation sur la Méditerranée (MAR1), et de son Résumé à l'Intention des décideurs (RID). La réunion du Comité de rédaction s'est tenue du 10 au 12 février 2020 à Venise, en Italie. Les objectifs de la réunion étaient de parvenir à une version provisoire complète du MAR1 et de développer les messages clés pour chaque chapitre. Dix scientifiques actifs du MedECC (coordonnateurs du MedECC, auteurs coordonnateurs principaux (CLA) et membres du Comité de pilotage) ont participé à la réunion.

La consultation avec les décideurs politiques, les gouvernements, les parties prenantes et les partenaires sur le Résumé à l'intention des décideurs (RID) du MAR1 a eu lieu entre le 22 avril et le 30 juin 2020. La version à cette date du rapport MAR1 complet a également été partagée comme document d'appui. À la suite de cette consultation, le Secrétariat du MedECC a reçu 21 fiches contenant 453 commentaires sur le RID et 196 commentaires sur le MAR1. Le Résumé à l'intention des décideurs révisé a fait l'objet de la consultation plénière avec les décideurs politiques, les gouvernements, et les parties prenantes, qui a eu lieu le 22 septembre 2020 à Marseille, France et en ligne (en raison de la situation sanitaire). Le but était de s'assurer que les résultats du MAR1, tels que présentés dans le RID, sont parfaitement compréhensibles et sans ambiguïté et que les remarques de la consultation en ligne étaient bien intégrées. Cette rencontre a rassemblé plus de 100 participants, dont des représentants officiels de 15 pays. La consultation plénière a constitué une étape importante dans le renforcement du dialogue science-politique. Les changements convenus sont désormais mis en œuvre dans le RID.

[Le MAR1 a été publié](#) le 17 novembre 2020 lors de la conférence en ligne Med2020. Ce rapport continue de susciter un vif intérêt, la page internet du rapport a été consultée plus de 17000 fois entre sa publication et juin 2021.



→ Le MedECC publie son premier rapport (MAR1), salué par le Conseil de l'Europe

Le Résumé à l'intention des décideurs (RID) a été traduit en français, arabe, espagnol et catalan. Au total 190 auteurs de 35 pays ont participé à la rédaction du rapport. Parmi les 86 auteurs coordonnateurs principaux (CLA) et principaux auteurs (LA) de 21 pays, 27 (31%) sont basés dans les pays du sud et de l'est de la Méditerranée. L'atlas des cartes illustrant des futurs changements de température et de précipitations en Méditerranée selon les différents scénarios a également été préparé.

Le MedECC a reçu le prix prestigieux Nord-Sud 2020 du Conseil de l'Europe pour « ses efforts en matière de changement climatique et de conservation de la biodiversité en Méditerranée, notamment par la rédaction de la toute première évaluation scientifique des impacts des changements climatiques et environnementaux dans le bassin méditerranéen ».



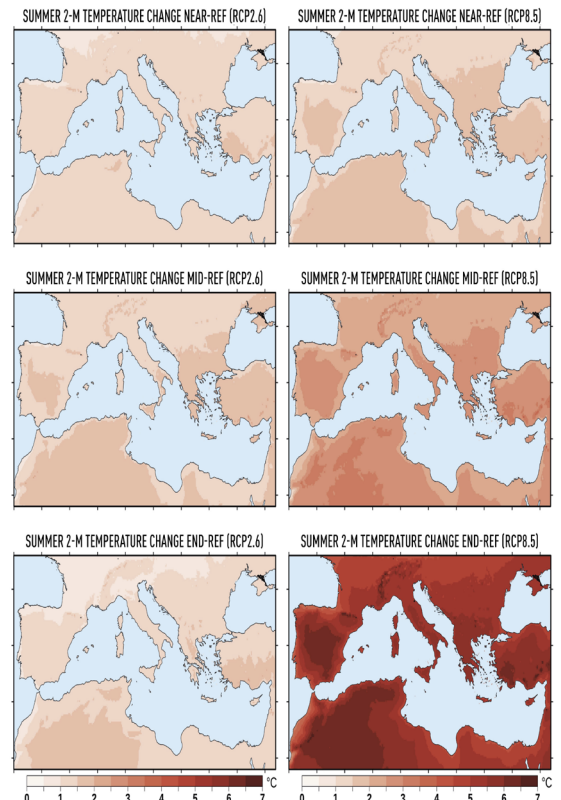
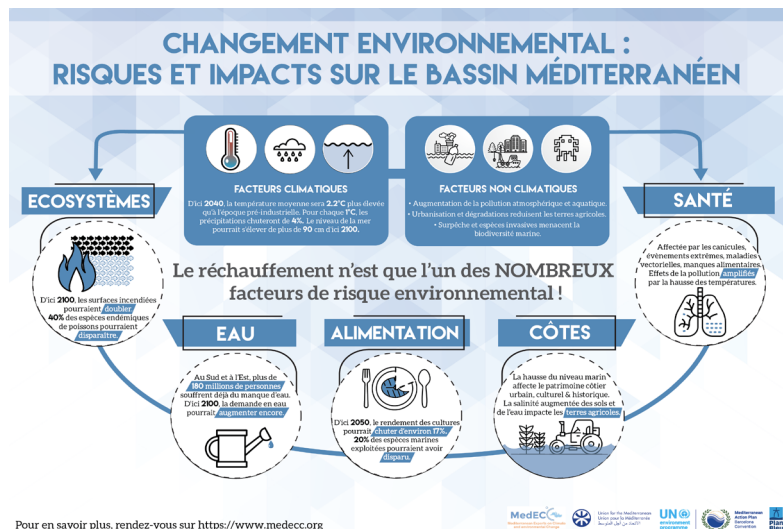
Au niveau international, plusieurs auteurs du MAR1 contribuent au prochain rapport du GIEC (AR6). Un de coordonnateurs du MedECC : Pr Wolfgang Cramer, est coordonnateur du chapitre (« cross-chapter paper ») sur la Méditerranée du AR6.

Le MedECC communique sur ses activités par le biais de son site internet, de sa liste de diffusion (plus de 700 abonnés), de son bulletin d'information trimestriel et de son Twitter.

La 2ème convention entre le Plan Bleu et l'Union pour la Méditerranée pour un soutien coordonné au MedECC a été signée pour la période 2021 - 2023. En mars 2021, les statuts de l'association Plan Bleu ont été modifiés par une résolution de l'Assemblée générale extraordinaire afin d'y indiquer que Plan Bleu abrite le secrétariat scientifique du MedECC et soutient l'ensemble de ses activités en relation avec les institutions partenaires et en conformité avec les instances concernées. Les prochaines étapes vers une reconnaissance politique plus large du MedECC incluent la soumission en 2021 du Résumé à l'intention des décideurs (RID) pour une éventuelle approbation à la prochaine réunion ministérielle de l'UpM, actuellement prévue en 2021 en Égypte. Conformément aux résultats de la 90ème réunion du Bureau du PNUE/PAM, il est également envisagé de soumettre le RID pour approbation éventuelle à la 22ème réunion des parties contractantes à la Convention de Barcelone et à ses protocoles (COP 22). Pendant la période 2021-2023 la publication de quatre rapports thématiques est prévue, sur les thèmes suivants: i) risques côtiers, ii) changement climatique et la gestion de l'eau, de l'énergie, de l'alimentation et des écosystèmes, iii) l'environnement, les conflits et la migration, iv) l'énergie (thème à confirmer). D'autres objectifs pour l'avenir proche comprennent une communication plus large sur les résultats du MAR1, l'identification des lacunes dans les connaissances, le renforcement du réseau et des capacités au sud et à l'est de la Méditerranée et ainsi que le renforcement de l'interface science-politique.

Pour en savoir plus : <http://www.medecc.org/>
 Le 1er rapport d'évaluation (MAR1) sur l'état actuel et les risques des changements climatiques et environnementaux en région Méditerranéenne et son Résumé à l'Intention des décideurs (RID): <https://www.medecc.org/first-mediterranean-assessment-report-mar1/>
 L'atlas de cartes: <https://www.medecc.org/atlas/>

Partenaires : Union pour la Méditerranée (UpM), Agence de la transition écologique (ADEME, France), Agence de l'eau, Gouvernement de la Principauté de Monaco, Ministère français de la Transition écologique, Conseil consultatif, pour le développement durable de la Catalogne du gouvernement de Catalogne (CADS, Espagne), l'Association pour l'Innovation et la Recherche au service du Climat (AIR Climat), ACTERRA Consulting (France), Programme français de recherche internationale MISTRALS, Institut de recherche pour le développement (IRD, France), Région Sud (France), Aix-Marseille Université (France), LabEx OT-Med



Changements projetés des précipitations estivales (juin, juillet, août) entre la période de référence passée récente (REF : 1980-1999) et trois sous-périodes futures (proche : 2020-2039, moyen : 2040-2059, fin : 2080-2099), sur la base des résultats moyens d'ensemble des simulations haute résolution EURO-CORDEX pour les voies RCP2.6 (panneaux de gauche) et RCP8.5 (panneaux de droite).

COMMUNICATION

L'un des principaux mandats du Plan Bleu est de sensibiliser les acteurs et décideurs méditerranéens aux problématiques liées à l'environnement et au développement durable de la région et de les éclairer dans la prise de décision. Dans ce cadre, la communication est un élément essentiel des activités du Plan Bleu en proposant des supports et des messages ciblés et adaptés à différents publics.

Les efforts de communication liés au RED 2020 représentent une étape vers une communication renforcée à grande échelle vers la société civile et le grand public. La sortie du rapport a permis d'expérimenter de nouveaux canaux de communication, plus visuels et plus complets pour un public plus large.

En résumé, le Plan Bleu a réalisé en 2020 :

2 COMMUNIQUÉS DE PRESSE

12 PUBLICATIONS

13 ÉVÉNEMENTS & WEBINARS

23 ACTUALITÉS SUR LE SITE PLANBLEU.ORG

1 REFONTE SITE INTERNET

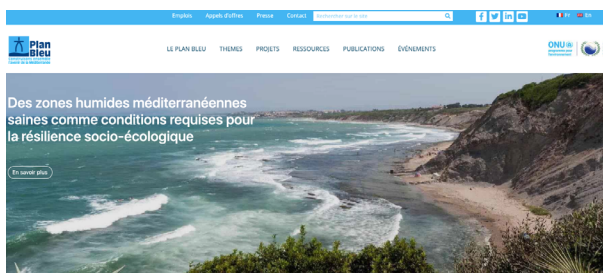
2 VIDÉOS

11 INFOGRAPHIES

75 RETOMBÉES MÉDIATIQUES

SITES INTERNET

planbleu.org : vitrine de nos activités, notre site internet institutionnel est actualisé en permanence et vous informe sur nos actualités, projets, événements et publications.



obs.planbleu.org : Propose des statistiques, des indicateurs et des cartes sur les problématiques environnementales et de développement durable du bassin méditerranéen.

docs.planbleu.org : Donne accès à une base de milliers de références sur les problématiques environnementales, économiques et de développement durable, dans le monde, et plus particulièrement en Méditerranée.

NEWSLETTER

Envoyée chaque mois à 1100 personnes :

<http://planbleu.org/newsletter>



RETOMBÉES MÉDIATIQUES

47 retombées médiatiques en France
et **31** à l'international !



RESEAUX SOCIAUX

950



1300



1000



ZOOM : RED 2020

Les efforts de communication liés au RED 2020 représentent une étape vers une communication renforcée à grande échelle vers la société civile et le grand public



La sortie du rapport a permis d'expérimenter de nouveaux canaux de communication, plus visuels et plus complets pour un public plus large.

La communication mise en place autour du RED a permis au Plan Bleu d'atteindre une visibilité sans précédent depuis sa création: plus de 70 apparitions dans les médias en France et à l'international depuis la publication du RED 2020 en octobre 2020. Les conférences de presse organisées ont réuni plus d'une vingtaine de journalistes d'envergure internationale, permettant au Plan Bleu de promouvoir ses actions dans plusieurs médias des pays méditerranéens. Cette forte mobilisation a été accompagnée par des réseaux sociaux actifs : au-delà du site internet du RED 2020, les plateformes Twitter et LinkedIn ont été des canaux de communication privilégiés. Les leaders d'opinion et le grand public ont relayé les différents contenus créés (infographies, tweets, vidéo, mais aussi rapport complet, résumé à l'attention des décideurs et messages clés).

Le Plan Bleu a dépassé les 1 300 abonnés LinkedIn et approche des 1 000 abonnés Twitter ; chaque publication a été relayée par les membres du réseau, ce qui a permis de diffuser les messages à grande échelle.

Conformément à la stratégie de communication opérationnelle du PNUE/PAM, le Plan Bleu a renforcé sa communication sur les activités et le mandat du Plan Bleu et du PNUE/PAM lors d'événements régionaux et internationaux :

- Le lancement officiel en octobre, organisé conjointement par le Plan Bleu et PNUE/PAM, avec l'intervention de Gaetano Leone, lors de l'EU Green Week 2020. Une intervention face à une dizaine de journalistes internationaux qui a suscité un vif intérêt avec une trentaine de retombées médiatiques.
- Une intervention du Plan Bleu lors de la conférence Méditerranée 2020 de l'Organisation pour la sécurité et la coopération en Europe (OSCE) le 3 novembre 2020 a permis de présenter le rapport RED 2020 lors de la session « Promouvoir la coopération environnementale ».
- Du 16 au 18 novembre 2020, Plan Bleu a co-organisé la conférence MED 2020, en coopération avec le programme de recherche MISTRALS et le MedECC. L'événement a rassemblé plus de 280 scientifiques et décideurs participants (voir page suivante)
- Un webinar co-organisé par le PNUE/PAM et l'Assemblée parlementaire de la Méditerranée le 14 décembre 2020, a permis au Plan Bleu de toucher les décideurs de tous les pays de la région. Le Plan Bleu a présenté le RED à plus de 70 participants, dont des représentants des parlements nationaux des Parties à la Convention de Barcelone, du Parlement européen, de l'Assemblée parlementaire de l'Organisation pour la sécurité et la coopération en Europe (OSCE) et de l'Association parlementaire du Commonwealth..

ZOOM : MED 2020

Plan Bleu, MISTRALS et le MedECC ont organisé Med 2020 : une conférence ambitieuse sur les enjeux climatiques et environnementaux en Méditerranée



Du 16 au 18 novembre 2020 a eu lieu MED 2020, une conférence en ligne organisée par le programme MISTRALS, le MedECC et le Plan Bleu qui a réuni plus de 280 participants. Inspirée par les acquis d'interfaces science-politique, cette conférence de trois jours à l'attention des décideurs méditerranéens fut l'occasion de dresser l'état des lieux des connaissances scientifiques et des enjeux auxquels l'environnement méditerranéen va faire face dans les décennies à venir.

Les thèmes abordés lors de cette conférence incluent : l'évolution du climat méditerranéen au 21^{ème} siècle et ses impacts sur l'environnement, les événements extrêmes (inondations, canicules, submersions marines), la gestion des ressources en eau et l'amplification des sécheresses, les problèmes de lien entre pollution et santé, les flux de contaminants de l'eau, de l'air et des sols jusque dans les organismes vivants, la multiplication des espèces invasives sur terre et en mer et la perte de biodiversité. La conférence MED 2020 a été une opportunité pour les organisateurs de présenter les conclusions issues de leurs travaux respectifs :

- La sortie du nouveau Rapport sur l'état de l'environnement et du développement en Méditerranée (RED 2020) coordonné par le Plan Bleu dans le cadre du Plan d'action pour la Méditerranée (PNUE/PAM) ;
- Le premier rapport d'évaluation sur les risques et impacts des changements climatiques et environnementaux en Méditerranée du MedECC, qui sera accompagné d'un résumé pour les décideurs, discuté avec les parties prenantes et autorités du bassin méditerranéen ;
- Les conclusions du programme inédit MISTRALS, organisé en six programmes et deux actions transverses permettant de déployer des recherches pluridisciplinaires pour étudier les impacts du changement climatique et des modifications environnementales sur l'habitabilité du bassin méditerranéen au 21^{ème} siècle. Cet événement est la conférence finale du programme, l'occasion de présenter un bilan des avancées scientifiques réalisées en 10 ans et de discuter de l'héritage de ce programme inédit.

Des représentants politiques et de la société civile de haut niveau ont été invités à participer aux sessions d'ouverture et de clôture ainsi qu'à des tables rondes autour des sessions scientifiques. Une conférence qui a remporté un franc succès, avec plus de 280 scientifiques et décideurs participants.

En marge de l'évènement, Plan Bleu a organisé une conférence de presse qui a réuni une dizaine de journalistes, dont l'AFP, qui a permis une belle couverture médiatique.

ÉVÉNEMENTS

La pandémie mondiale a bouleversé l'événementiel en 2020. Plan Bleu a su rebondir, en organisant davantage de webinars et conférences en ligne pour faciliter l'interface science-politique et informer les gouvernements et le grand public.

14-15 JANVIER 2020

Conférence «Nouveau Plan Bleu, 10 ans après» dans le cadre des Entretiens d'Euromed-IHEDN, Marseille, France

21-23 JANVIER 2020

Atelier régional Méditerranée - Décennie des Nations Unies des sciences océaniques pour le développement durable (2021-2030), Venise, Italie

3-4 FÉVRIER 2020

Réunion de lancement de la phase 2 du projet Interreg MED Croissance Bleue, Montpellier, France

4-5 FÉVRIER 2020

Première assemblée annuelle de la Communauté de la croissance bleue

4-6 FÉVRIER 2020

Salon de la croissance bleue, Marseille, France

19-20 FÉVRIER 2020

Réunions «PANORAMED» et rassemblement avec des projets stratégiques et Mécanismes de coordination Interreg MED

2-4 MARS 2020

Réunion de lancement de la phase 2 de la Communauté MED du Tourisme Durable, Salou, Espagne

22 JUIN 2020

Webinar de la Communauté méditerranéenne de protection de la biodiversité « Restructuration de la communauté méditerranéenne ».

1 JUILLET 2020

Webinar du groupe de travail 3 sur la surveillance et la gestion intégrées des écosystèmes de la Communauté méditerranéenne de protection de la biodiversité.

22 SEPTEMBRE 2020

Consultation plénière avec les décideurs politiques, les gouvernements, et les parties prenantes sur le Résumé à l'intention des décideurs (RID) du 1er rapport d'évaluation sur la Méditerranée préparé par le MedECC.

MÉDITERRANÉE : L'EXPERTISE SCIENTIFIQUE POUR LES DÉCIDEURS

La recherche sur le climat et l'environnement au service des objectifs du développement durable

16-17-18 Novembre 2020
EN LIGNE

MedECC

MedECC

UN

UN

UN



13-14 OCTOBRE & 2 DÉCEMBRE 2020

2 réunions du Groupe de prospective

21 OCTOBRE 2020

Présentation officielle du RED 2020 lors de l'EU Green Week aux côtés du PNUE/PAM.

22 OCTOBRE 2020

Premier évènement de capitalisation de la Communauté méditerranéenne de protection de la biodiversité « Les zones humides saines : notre meilleure réponse naturelle aux crises de la biodiversité : le cas de la Méditerranée » dans le cadre de la Semaine verte européenne.

4 ET 16 NOVEMBRE 2020

2 Webinars intitulés « Vers une aquaculture durable dans la région méditerranéenne ».

16-17-18 NOVEMBRE 2020

MED 2020 - Méditerranée : l'expertise scientifique pour les décideurs

23 NOVEMBRE 2020

Réunion virtuelle d'appel à contributions pour développer des «Lignes directrices pour la durabilité des croisières et de la navigation de plaisance en Méditerranée».

10 DÉCEMBRE 2020

Réunion du Groupe de travail 3 de la Communauté méditerranéenne de la biodiversité sur la surveillance et la gestion intégrées des écosystèmes.

DÉPLIANTS, BROCHURES, POSTERS...

Le Plan Bleu a également communiqué en 2020 dans le cadre de projets dont le RED 2020, BlueBoatsMed et MAR1, en réalisant plusieurs infographies, dépliants et fiches descriptives :

CHANGEMENT ENVIRONNEMENTAL : RISQUES ET IMPACTS SUR LE BASSIN MÉDITERRANÉEN

ECOSYSTÈMES
 • 2000 : Les écosystèmes méditerranéens ont subi une perte de biodiversité de 30% par rapport à l'état initial.
 • 2050 : La perte de biodiversité pourrait atteindre 50%.

FACTEURS CLIMATIQUES
 • 2000 : La température moyenne sur 2°C plus élevée que celle de référence (1961-1990).
 • 2050 : La température moyenne pourrait atteindre 4°C.

FACTEURS NON CLIMATIQUES
 • Augmentation de la pollution atmosphérique et aquatique.
 • L'acidification des océans et la déforestation.
 • L'augmentation de la population humaine et l'urbanisation.
 • L'augmentation de la consommation d'eau et l'épuisement des ressources.

SANTÉ
 • Affliction par les incendies, les événements extrêmes, les maladies émergentes, les allergies, les zoonoses, les maladies infectieuses, les maladies chroniques et les blessures.
 • Élévation du niveau de la mer et l'érosion des côtes.

Le réchauffement n'est que l'un des NOMBREUX facteurs de risque environnemental !

EAU
 • 2000 : 15% de la population n'a pas accès à l'eau potable.
 • 2050 : 30% de la population n'a pas accès à l'eau potable.

ALIMENTATION
 • 2000 : 15% de la population souffrait de malnutrition.
 • 2050 : 30% de la population souffrait de malnutrition.

CÔTES
 • 2000 : 15% de la population vivait dans des zones côtières à risque.
 • 2050 : 30% de la population vivait dans des zones côtières à risque.

Pour en savoir plus, rendez-vous sur <https://www.medec.org>

Climate change in the Mediterranean region

As one of the most climate change hotspots in the world, the Mediterranean region needs more than any other region to address the challenges posed by climate and environmental change.

1st SCIENTIFIC ASSESSMENT REPORT ABOUT CLIMATE AND ENVIRONMENTAL CHANGE IN THE MEDITERRANEAN

FOOD SECURITY
 The Mediterranean region is projected to experience a 20% faster increase in food insecurity than the global average.

WATER RESOURCES
 The Mediterranean region is projected to experience a 20% faster decrease in water resources than the global average.

SEA LEVEL
 The Mediterranean region is projected to experience a 20% faster increase in sea level rise than the global average.

HEALTH AND SECURITY
 The Mediterranean region is projected to experience a 20% faster increase in health and security risks than the global average.

ECOSYSTEMS
 The Mediterranean region is projected to experience a 20% faster decrease in ecosystem health than the global average.

The full report will be published mid-2020. More information: www.medec.org

RED 2020

Rapport sur l'état de l'environnement & du développement en Méditerranée

publie le diagnostic sur le développement durable de la Méditerranée le plus complet des 10 dernières années.

Rendez-vous sur planbleu.org pour télécharger

- Le rapport complet
- Le résumé à l'attention des décideurs
- Les messages clés

#sustainableMED

www.planbleu.org

DEVELOPMENTS OF MEDITERRANEAN CRUISE AND RECREATIONAL BOATING SPOTSA

BlueBoatsMed

BlueBoatsMed is a StartUp Action promoted by the BlueMED CSA to boost the development of innovative ideas granting a sustainable Blue Growth in the Mediterranean. More info: <http://www.bluemedinitiative.eu/the-startup-action/>

BlueBoatsMed is engaged to:

- TRENDS**
Analyze and evaluate the prospects for further and sustainable expansion in the cruise and recreational boating sectors in the Mediterranean, based on the partners' knowledge and on-going research.
- STAKES**
Agree on up to four main environmental or societal challenges associated with such expansion (i.e. challenges linked to the rapid changes the cruise and recreational boating sectors are undergoing and expected to experience in the upcoming years).
- PROMISING INNOVATIONS AND CONDITIONS FOR SCALING UP**
For each selected challenge, present up to three promising innovations through case studies, discuss the potential and readiness for further uptake of these innovations, and identify the main stakeholders for policy threat responses to accompany these innovations in the short, medium and long term.
- GUIDELINES**
Contribute to outlining and designing guidelines for a sustainable and inclusive cruise and recreational boating sector, including yachting, in the Mediterranean.

Virtual International Conference

THE MEDITERRANEAN: SCIENTIFIC EXPERTISE FOR DECISION-MAKERS

ONLINE
16-17-18 November 2020

Climate and environmental research to support sustainable development goals

med2020.sciencesconf.org/

مقارن بين الجنوب والشمال

تأثير من 14 (مناخ) و 20 (اقتصاد)

60% من الناتج المحلي الإجمالي المتوسطي يأتي من الجنوب والشمال

4 من كل 5 بلدان التي يتزايد نموها في المتوسط في الجنوب والشمال

70% من سكان أوروبا في الجنوب والشمال

314 مليون نسمة في الجنوب والشمال

198 مليون نسمة في الشمال

2.1 في دول الشمال

معدل النمو الاقتصادي في دول الشمال أعلى من دول الجنوب

الطاقة
تأثير من 14 (مناخ) و 20 (اقتصاد)

الأمم المتحدة
تأثير من 14 (مناخ) و 20 (اقتصاد)

الأمن الغذائي
تأثير من 14 (مناخ) و 20 (اقتصاد)

MEETING: WEB BASED

The first meeting focused on identifying major trends, key challenges and promising innovations in the cruise and recreational boating sectors.

MEETING: GENOVA, ITALY

Three working groups were set up to discuss the environmental and societal challenges associated with the expansion of the cruise and recreational boating sectors.

MEETING: MARSAILLES, FRANCE

Discussion revolved around the conditions and levers necessary to support the sustainability of the sector through continued developments of guidelines.

START UP ACTION SUPPORTED BY THE BLUEMED CSA

<http://www.bluemedinitiative.eu/>

Supported by the BLUEMED CSA (CA 727453) funded by the European Commission DG Research and Innovation

BLUE ECONOMY

A new frontier for growth and a healthy Mediterranean

January 2020

Blue economy is a major work pillar of Plan Bleu. Plan Bleu supports the Mediterranean Action Plan of the United Nations Environment Programme (UNEP/MAP) and the Barcelona Convention for the Protection of the Marine Environment and the Coastal Region of the Mediterranean. Plan Bleu works in relation and partnership with many governments, enterprises, NGOs and international entities, such as the World Bank, OECD, European Union, FAO and other United Nations institutions, as well as regional Union for the Mediterranean, ARED, etc.

Using Ecological Sensitivity to guide Marine Renewable Energy Potentials in the Mediterranean region

Best Available Techniques for Technologies (BAT) for Marine Renewable Energy (MRE) in the Mediterranean region:

- BAT: Best Available Techniques for Technologies
- BE: Blue Energy
- BM: Best Management Practices
- ME: Marine Renewable Energy
- MEP: Marine Protected Areas
- MSP: Marine Spatial Planning
- OE: Offshore Wind Energy
- OWF: Offshore Wind Farm
- SE: Sustainable Development Goals
- SEA: Strategic Environmental Assessment

The exploitation of Marine Renewable Energy (MRE) potential in the Mediterranean is crucial to contributing to global and European decarbonisation efforts in the framework of the UN Sustainable Development Goals (SDG), the Paris Agreement and the EU Green Deal and the European Green Deal.

Best Environmental Practices refer to the application of the most appropriate combination of environmental control measures and strategies, such as resource efficiency (including energy), avoiding the use of hazardous substances or products and the prevention of hazardous waste; the development and application of codes of good environmental practice that cover all aspects of an activity throughout its life cycle (Operational, Assembly).

PUBLICATIONS



Cahier #19 : L'Economie bleue en Méditerranée : Etude de cas, leçons et perspective

L'objectif de ce rapport est d'évaluer et de mettre en évidence le poids actuel et les diverses opportunités offertes par l'économie bleue en Méditerranée en faveur du développement durable et de présenter une série d'exemples concrets, de bonnes pratiques et de leçons transposables sur l'économie bleue dans la région. [Téléchargez le cahier](#)



Cahier #21 : Tendances et perspectives démographiques en Méditerranée

Ce rapport commandité par le Plan Bleu et écrit par un consortium de consultants internationaux met en lumière les tendances démographiques hétérogènes des rives nord, sud et est de la Méditerranée. Une première partie se concentre sur deux tendances lourdes : la transformation de la structure par âge des populations méditerranéennes dans le sens d'un vieillissement généralisé, d'une part, et d'autre part l'urbanisation. Une seconde partie, est dévolue aux perspectives à l'horizon 2050, où quelques futurs possibles relatifs à l'évolution démographique générale des pays riverains et à leur urbanisation sont présentés. [Téléchargez le cahier](#)



Développement d'indicateurs pour évaluer et suivre les impacts du changement climatique sur les tendances socio-économiques liées à la biodiversité et aux ressources naturelles dans les aires spécialement protégées d'importance méditerranéenne

Reconnaître que le changement climatique représente une menace importante pour la biodiversité marine méditerranéenne et pour la vitalité des

écosystèmes marins a eu un fort impact sur le cadre politique de la Convention de Barcelone et le soutien apporté aux politiques et plans nationaux. [Téléchargez le rapport](#)



Note #38 : Tendances et perspectives démographiques en Méditerranée

Les littoraux méditerranéens sont des lieux d'importance stratégique qui abritent des écosystèmes riches et variés, tout en étant soumis à de nombreuses pressions. Depuis plus de vingt ans, le GIEC met en garde sur le fait que ces zones fragiles risquent d'être fortement impactées par le changement climatique. La GIZC, reconnue comme l'approche la plus appropriée pour favoriser un développement durable de ces espaces vulnérables, intègre aujourd'hui pleinement cette problématique. Toutefois, la GIZC, par nature participative, est confrontée à un défi de taille : donner aux acteurs

les moyens de coplanifier leur territoire en intégrant dans les réflexions les impacts du changement climatique. Pour répondre à ce besoin, une nouvelle méthodologie a été élaborée : Climagine. [Téléchargez la note](#)



Cahier #20 : Rapport SIMPEER : Mécanisme simplifié d'examen par les pairs des stratégies de développement durable des pays méditerranéens

Basé sur un principe volontaire de participation à parts égales, le Mécanisme simplifié d'examen par les pairs (SIMPEER) vise à engager un dialogue entre pays méditerranéens pour un processus d'amélioration et d'apprentissage mutuels sur les Stratégies nationales pour le développement durable (SNDD). Ce mécanisme d'examen par les pairs

cherche à établir, à partir d'une méthodologie convenue, l'échange d'expériences, de politiques et de bonnes pratiques sur la mise en œuvre du développement durable à l'échelle nationale, plutôt que de créer un cadre de contrôle entre les pays examinateurs et les pays examinés. Il contribue également à la mise en œuvre et au suivi de la Stratégie méditerranéenne pour le développement durable 2016-2015 (SMDD 2016-2025).

[Téléchargez le cahier](#)



ANALYSE SOCIO-ECONOMIQUE DES MEILLEURES PRATIQUES CLÉS EN MATIÈRE DE DÉCHETS MARINS POUR PRÉVENIR/REDUIRE LES SACS ET LES BOUTEILLES EN PLASTIQUE À USAGE UNIQUE



Analyse socio-économique des meilleures pratiques clés en matière de déchets marins pour prévenir/réduire les sacs et les bouteilles en plastique à usage unique

Ce rapport, préparé dans le cadre de l'élaboration de la feuille de route du nouvel exercice de prospective MED 2050, a pour but d'établir un état de l'art des exercices de prospective déjà disponibles en Méditerranée. [Téléchargez le rapport](#)



Environnement et développement en Méditerranée : les quarante ans du Plan Bleu

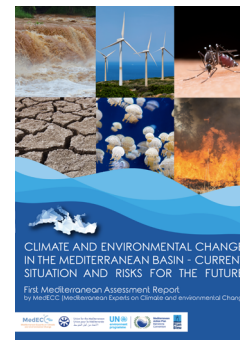
La commémoration des quarante ans du Plan Bleu a donné lieu à l'organisation d'un colloque, le 15 juin 2018, à l'initiative de son président, Thierry Lavoux, et de l'association Serge Antoine, présidée par Jacques Theys.

Le colloque « L'environnement et le développement en Méditerranée, hier, aujourd'hui, demain », a pu se dérouler avec l'appui du Comité d'Histoire du ministère de l'écologie (MTES), du Conseil général de l'alimentation de l'agriculture et des espaces ruraux (CGAAER) et de l'Institut de recherche et d'études méditerranée-moyen orient (Irremo) avec la participation du PNUE/PAM et de l'Institut de prospective économique du monde méditerranéen (Ipemed). A l'occasion des 2 ans du colloque, le Comité d'Histoire publie un Hors-Série consacré à cet événement. [Téléchargez le Hors-Série.](#)



La crise du Covid 19 en Méditerranée : nouveau risque majeur ou opportunité de reconstruction?

Le Plan Bleu se devait de délivrer un point de vue sur les conséquences de l'épidémie du Covid-19 dans la Région, eu égard à son expertise plusieurs fois décennales sur l'environnement et le développement en Méditerranée. Il s'agit ici de deux analyses prudentes quant aux conclusions car la crise sanitaire qui frappe les pays qui borde la mer méditerranée n'est pas terminée et les statistiques restent provisoires et parfois imparfaites. [Téléchargez les notes](#)



MAR 1 : Changement climatique et environnemental dans le bassin méditerranéen - 1er rapport d'évaluation de la Méditerranée

Préparé par le réseau MedECC, qui évalue les meilleures connaissances scientifiques disponibles sur le changement climatique et environnemental et les risques associés dans le bassin méditerranéen afin de les rendre accessibles aux décideurs politiques, aux parties prenantes et aux citoyens. Le rapport comprend un résumé pour les décideurs (SPM), qui comprend les messages clés du MAR1. Le rapport a été rédigé par près de 190 scientifiques de 25 pays, tous contribuant à titre individuel et sans compensation financière. [Téléchargez le rapport](#)

RAPPORT D'ETAT SUR L'ENVIRONNEMENT ET DU DEVELOPPEMENT EN MEDITERRANEE 2020



Rapport complet

À la demande des 21 pays riverains de la Méditerranée et de l'Union européenne, le RED a été préparé par le Plan Bleu dans le cadre du Plan d'action pour la Méditerranée – Convention de Barcelone. Il présente une évaluation complète et actualisée des interactions entre l'environnement et le développement dans la région méditerranéenne. Cette année, le RED 2020 est composé de huit chapitres thématiques



Résumé pour les décideurs

Le résumé donne un aperçu de l'état de l'environnement et du développement en Méditerranée. Il est construit selon la même structure que le rapport principal, et est également destiné à un large public.



Messages Clés

Ce document rassemble les preuves de divers chapitres les plus étroitement liés aux questions d'environnement marin et côtier et met en évidence les interactions et les impacts combinés selon le cadre analytique des facteurs-pressions-état-impacts-réponses (DPSIR). Les messages clés développent une signification plus large des résultats, transmettant des suggestions pertinentes pour les décideurs politiques mais non normatives, dans le contexte du Plan d'action pour la Méditerranée – Système de la Convention de Barcelone, et identifient les domaines prioritaires pour de futures recherches axées sur les politiques. Les messages clés sont cohérents avec le Programme de développement durable à l'horizon 2030 des Nations Unies et ses ODD, ainsi qu'avec la SMDD

[Téléchargez les documents](#)

EQUIPE

Les activités ont été menées en 2020 par une équipe d'une douzaine de personnes, appuyée par des experts méditerranéens. Ces informations sont à date de Juin 2021.

DIRECTION :

François Guerquin, *Directeur*
Lina Tode, *Directrice Adjointe*
Céline Dubreuil, *Directrice des programmes*

EXPERTS :

Antoine Lafitte, *Chargé de programme «Observation de l'environnement et du développement durable en Méditerranée»*
Jean-Pierre Giraud, *Secrétaire général délégué, Chargé de programme «Indicateurs et systèmes d'informations»*
Gloria Lazaro, *Chargée de programme «Gestion des projets thématiques»*
Arnaud Comolet, *Chargé de programme «Prospective»*
Michael Karner, *Chargé de mission «Gestion intégrée des zones côtières»*
Katarzyna Marini, *Chargée de programme «Changement climatique»*

ADMINISTRATIF:

Sandra Dulbecco, *Secrétaire bilingue, Assistante de direction*
Isabelle Rossi, *Responsable comptable*
Florian Agullo, *Responsable des Ressources humaines*
Pauline Simon, *Chargée de communication*

AUTRES SALARIES PRESENTS EN 2020

Elen Lemaitre-Curri, *Directrice*
Hélène Rousseaux, *Chargée de communication*
Philippe Mugnier, *Comptable*
Aurélia Camérini, *Comptable*

DOCTORAT

Anna Goubert, *MED2050 et prospective*

STAGIAIRES

Mélina Roditis, *état des lieux des subventions publiques dommageables*
Lucie Gallegos, *analyse socio-économique*
Thomas Belanger, *MED2050 et prospective*
Philippe Cherabier, *prospective*
Mattéo Combes, *traduction de publications*

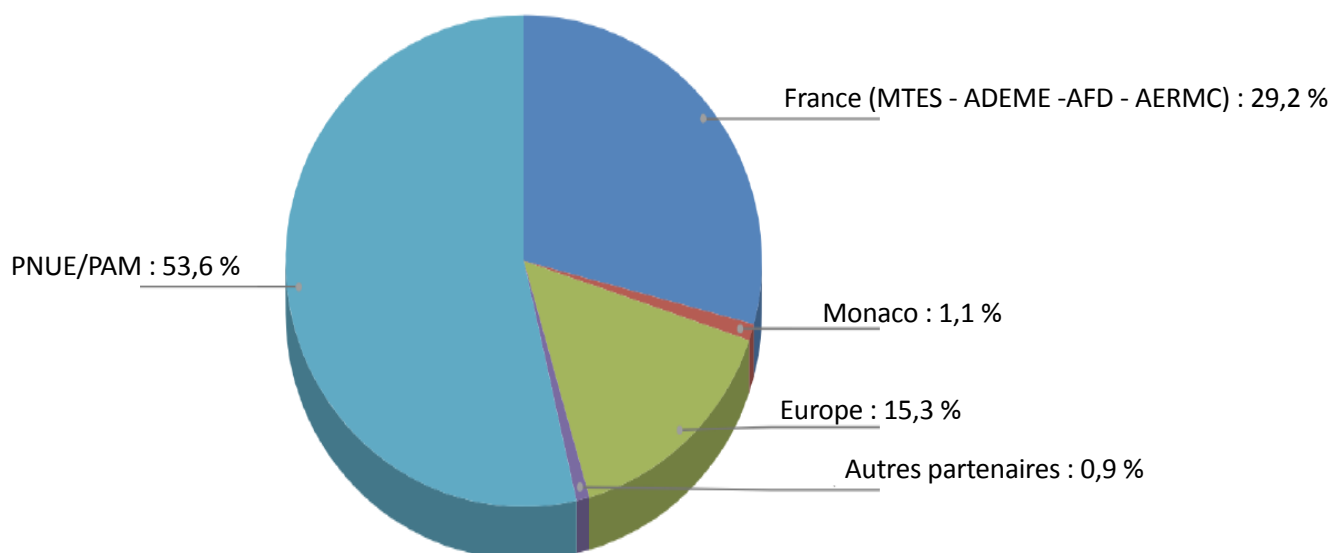
IVY - VOLONTAIRE

Arnaud Terrisse, *chargé de mission Economie bleue*

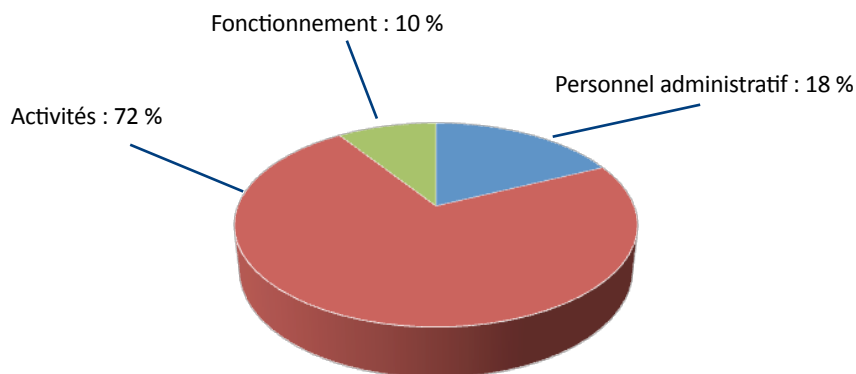
INFORMATIONS FINANCIÈRES

Le financement du Plan Bleu est assuré par cinq grandes sources de financement : les pays méditerranéens et l'Union européenne, une dotation du Ministère français de la Transition écologique et solidaire, et des contributions aux travaux et projets communs, fournies par diverses institutions et partenaires. Le total des subventions d'exploitation du Plan Bleu en 2020 est de 1 238 361€.

Ressources 2020



Utilisation des ressources 2020



Résultat d'exploitation

Le résultat d'exploitation de 2020 est positif à 26 310€

MEMBRES

PERSONNALITÉS QUALIFIÉES

CHRISTIAN AVEROUS

GUILLAUME BENOIT

OMAR BESSAOUD

BERNARD BRILLET

LUCIEN CHABASON

ROLAND COURTEAU

HUGUES DE JOUVENEL

JEAN DE MONTGOLFIER

YVES HENOCQUE

JEAN-PAUL LANLY

THIERRY LAVOUX

ALDO RAVAZZI

KENTY RICHARDSON

JACQUES THEYS

INSTITUTIONS / COLLECTIVITÉS



MedWet

L'initiative pour les zones humides méditerranéennes
The Mediterranean Wetlands Initiative
مبادرة المناطق الرطبة المتوسطية



ASSOCIATION DES «ÉCHANGES
MÉDITERRANÉENS POUR L'EAU,
LA FORÊT, L'ÉNERGIE ET LE
DÉVELOPPEMENT DURABLE DES
TERRITOIRES



La Région
Occitanie
Pyrénées - Méditerranée



ASSOCIATION
INTERNATIONALE
FORETS
MEDITERRANEENNES



CIHEAM
IAM MONTPELLIER



Tour
du
Valat



Institut Méditerranéen de l'Eau



agence
de l'eau

RHÔNE MÉDITERRANÉE
CORSE

établissement public de l'État



RÉPUBLIQUE
FRANÇAISE

Liberté
Égalité
Fraternité



ADEME



AGENCE DE LA
TRANSITION
ÉCOLOGIQUE

RÉGION
SUD
PROVENCE
ALPES
D'AZUR



Institut de Recherche
pour le Développement
FRANCE



OiEau
Office International
de l'Eau



Conservatoire du
littoral



AFD
AGENCE FRANÇAISE
DE DÉVELOPPEMENT



Office de l'Environnement de la Corse

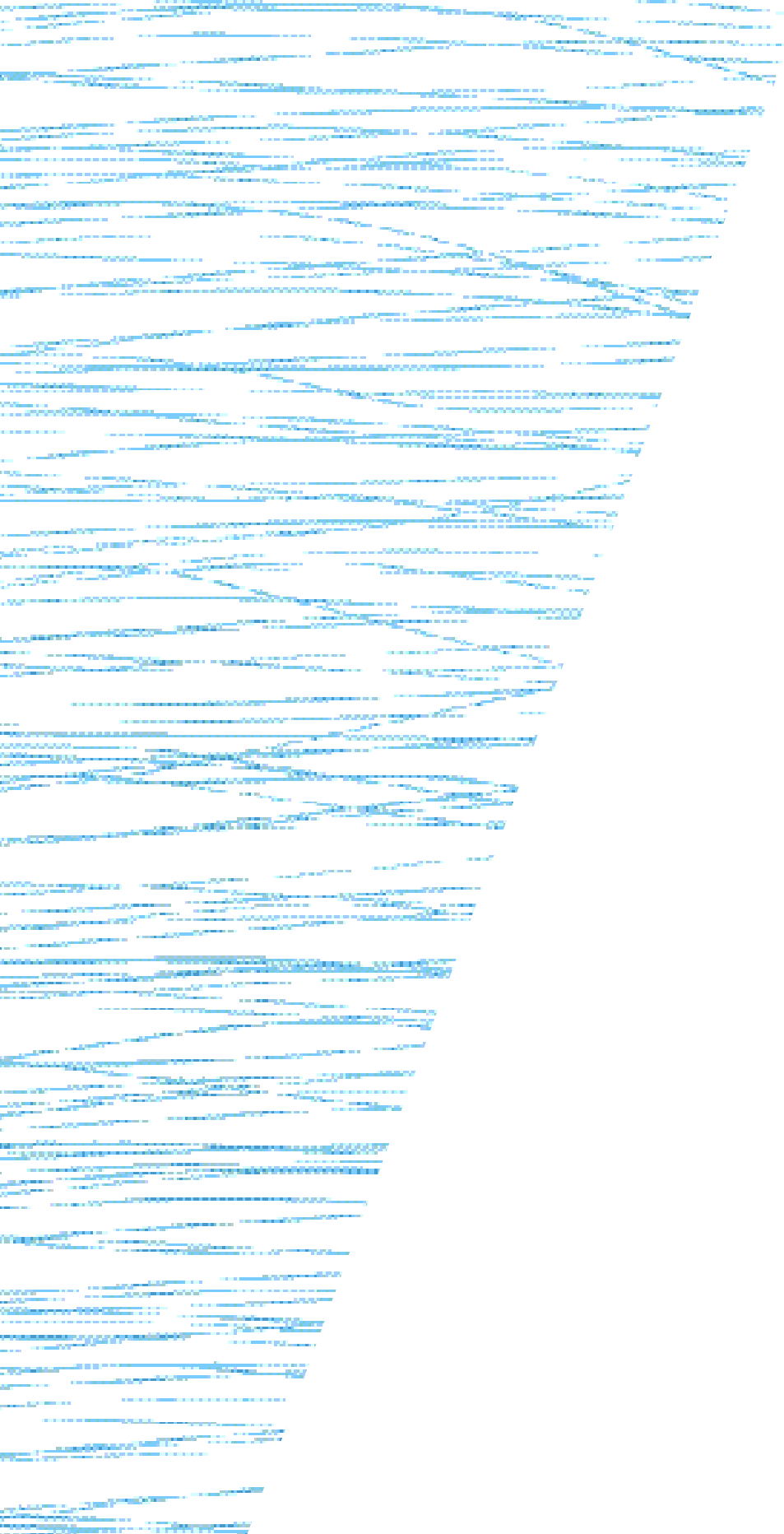
Uffiziu di l'Ambiente di a Corsica



Ifremer

LISTE DES ACRONYMES

ADEME (Agence de l'environnement et de la maîtrise de l'énergie)
 AEE (Agence européenne pour l'environnement)
 AFD (Agence française de développement)
 AIFM (Association internationale forêts méditerranéennes)
 AMP (Aires marines protégées)
 ASCAME (Association des chambres de commerce et d'industrie de la Méditerranée)
 BEE (Bon état écologique)
 CAR (Centres d'activités régionales)
 CAR/ASP (Centre d'activités régionales pour les aires spécialement protégées)
 CAR/PAP (Centre d'activités régionales du programme d'actions prioritaires)
 CEREMA (Centre d'études et d'expertise sur les risques, l'environnement, la mobilité et l'aménagement)
 CGAAER (Conseil général de l'agriculture et de l'alimentation)
 CITEPA (Centre interprofessionnel technique d'études de la pollution atmosphérique)
 CMDDD (Commission méditerranéenne de développement durable)
 COP (Conférence des parties)
 CRPM (Commission interméditerranéenne de la conférence des régions périphériques maritimes)
 CTFC (Centre tecnològic forestal de Catalunya)
 ECA (Emissions control areas)
 EcAp (Approche écosystémique)
 EFIMED (Mediterranean regional office of the european forest institute)
 FAO (Organisation des nations unies pour l'alimentation et l'agriculture)
 FEDER (Fonds européen de développement régional)
 GIZC (Gestion intégrée des zones côtières)
 IEPV (Instrument européen de voisinage et de partenariat)
 IMAP (programme de surveillance et d'évaluation intégrée)
 INERIS (Institut national de l'environnement industriel et des risques)
 INFO/RAC (Centre d'activités régionales pour l'information et la communication)
 IPEMED (Institut de prospective économique du monde méditerranéen)
 IRD (Institut de recherche pour le développement)
 ISP (interface entre science et politique)
 MedECC (Réseau d'experts sur les changements climatiques et environnementaux en Méditerranée)
 MTES (Ministère de la transition écologique et solidaire)
 NTUA (National technical university of Athens)
 PAM (Plan d'action pour la Méditerranée)
 PEV (Politique européenne de voisinage)
 PME (Petite et moyenne entreprise)
 PPP (Partenariat public-privé)
 OCDE (Organisation de coopération et de développement économiques)
 ODD (Objectifs de développement durable)
 ONG (Organisation non gouvernementale)
 ONU (Organisation des nations unies)
 RED (Rapport sur l'environnement et le développement)
 REMPEC (Centre régional méditerranéen pour l'intervention d'urgence contre la pollution marine accidentelle)
 SCP/RAC (Centre d'activités régionales pour la consommation et la production durables)
 SEIS (Système d'information partagée sur l'environnement)
 SFM (Semaine forestière méditerranéenne)
 SIMPEER (Mécanisme simplifié d'examen par les pairs)
 SMDD (Stratégie méditerranéenne pour le développement durable)
 SMT (Stratégie à moyen-terme)
 SNDD (Stratégies nationales de développement durable)
 UpM (Union pour la Méditerranée)



Plan Bleu pour l'environnement et le développement en Méditerranée

planbleu@planbleu.org - www.planbleu.org

 <https://www.facebook.com/planbleu.org>

 <https://twitter.com/planbleu.org>

 <https://www.linkedin.com/company/plan-bleu>

